

GUARANTEE
24
Month
BEST QUALITY

Blender
NS-1961



دفتربه راهنمای استفاده از مخلوطکن ناسا الکتریک مدل NS-1961

مشتری گرامی از حسن سلیقه و اعتماد شما به برند ناسا الکتریک سپاسگزاریم. این دفتربه راهنما جهت استفاده صحیح، ایمن و همچنین نگهداری بهتر دستگاه تهیه شده است. لطفاً قبل از استفاده از دستگاه، دفتربه راهنما را با دقت مطالعه کرده و برای استفاده‌های بعدی نگاه دارید.



فهرست

صفحه

۴.....	هشدارهای مهم ایمنی.....
۵.....	قطعات و متعلقات دستگاه.....
۶.....	راهنمای نصب قطعات دستگاه.....
۶.....	راهنمای استفاده از دستگاه.....
۶.....	راهنمای استفاده از مجموعه کنترل پنل.....
۷.....	راهنمای تمیز کردن و نگهداری دستگاه.....
۸.....	مشخصات فنی دستگاه.....
۸.....	گارانتی و خدمات پس از فروش.....
۹.....	نقشه انفجاری دستگاه.....



NS-1961
Blender

هشدارهای مهم ایمنی

۱۰. همیشه قبل از نصب قطعات و پس از جدا کردن آن‌ها، دستگاه را تمیز کنید. زمانی که از مخلوط‌کن استفاده نمی‌کنید، دستگاه را خاموش کرده سپس دوشاخه را از پریز برق جدا کنید.

۱۱. به منظور جلوگیری از شوک الکتریکی، کابل برق و دوشاخه‌ی دستگاه را داخل آب یا مایعات دیگر در تماس قرار ندهید.

۱۲. در صورت مشاهده‌ی شکستگی یا ترک بر روی پارچ شیشه‌ای مخلوط‌کن، از دستگاه استفاده نکنید و به مرکز خدمات پس از فروش ناسا الکتریک مراجعه کنید.

۱۳. اجازه ندهید کابل برق دستگاه از لبه‌ی میز یا پیشخوان آویزان شود یا با سطوح داغ تماس پیدا کند.

۱۴. هنگام جابه‌جا کردن دستگاه در حالی که روغن داغ یا مایعات دیگر داخل آن است، بسیار مراقب باشید.

۱۵. همیشه قبل از شروع به کار و قبل از وصل کردن دوشاخه به پریز برق ابتدا مطمئن شوید که دستگاه خاموش است، و پس از اتمام کار با دستگاه ابتدا از خاموش بودن آن مطمئن شوید سپس دوشاخه را از پریز برق جدا کنید.

۱۶. هنگامی که دستگاه در حال کار است، به منظور کاهش احتمال صدمات شدید به خود یا دستگاه، (فاصله‌ی استاندارد را با مخلوط‌کن رعایت کنید) همچنین برای مخلوط کردن مواد غذایی از یک کاردک استفاده کنید، البته زمانی که دستگاه خاموش می‌باشد. (دستگاه مجهز به کاردک مخصوص نمی‌باشد)

۱۷. زمانی که مواد غذایی داخل پارچ، شامل مایعات داغ نمی‌باشد درپوش منفذدار را روی دستگاه قرار دهید.

۱۸. زمانی که دستگاه روشن است، سعی نکنید که پارچ مخلوط‌کن را از روی بدنه‌ی دستگاه بردارید.

۱۹. قبل از شروع به کار مطمئن شوید که قطعات کاملاً در جای خود قرار گرفته باشند و سعی نکنید که مکانیزم قفل دستگاه را باز

لطفاً قبل از استفاده از دستگاه، هشدارهای مهم ایمنی، راهنمای نصب قطعات و راهنمای استفاده از دستگاه را مطالعه کنید.

۱. قبل از استفاده از دستگاه بررسی کنید که ولتاژ برق منطقه شما با ولتاژ برق نوشته شده بر روی دستگاه مطابقت داشته باشد.

۲. این وسیله برای استفاده توسط افراد (از جمله کودکان) با ناتوانی فیزیکی، حسی و عقلی یا افراد بی‌تجربه و ناآگاه طراحی نشده است، مگر اینکه با حضور سرپرست مسئول در قبال ایمنی آن‌ها و نظارت یا دستورالعمل استفاده از وسیله باشد.

۳. کودکان باید سرپرستی و نظارت شوند تا اطمینان حاصل شود که با وسیله بازی نمی‌کنند.

۴. این وسیله برای مصارف خانگی و موارد مشابه در نظر گرفته شده است و برای مصارف صنعتی مناسب نمی‌باشد.

۵. قبل از استفاده از دستگاه برای اولین بار، همه‌ی قسمت‌های در تماس با مواد غذایی را کاملاً تمیز نمایید.

۶. در صورت بروز هر گونه مشکل و خرابی در هر یک از اجزای دستگاه اعم از کابل برق و دوشاخه هرگز از دستگاه استفاده نکرده و فوراً با یکی از نزدیک‌ترین مراکز خدمات پس از فروش ناسا الکتریک تماس بگیرید یا دستگاه را به مرکز ارسال نمایید.

۷. در صورت خرابی یک قطعه از اجزای دستگاه اعم از کج شدن یا خرابی تیغه، خودسرانه آن را با قطعات مشابه تعویض نکنید و حتماً با خدمات پس از فروش ناسا الکتریک تماس بگیرید. (لطفاً جهت کسب اطلاعات بیشتر با شماره ۰۲۱۴۵۱۱۴ تماس بگیرید.)

۸. تیغه‌ی مخلوط‌کن بسیار تیز می‌باشد، لطفاً هنگام دست زدن به تیغه، تمیز کردن، خالی کردن پارچ و کنار گذاشتن دستگاه با احتیاط عمل کنید.

۹. در صورت ریختن مایع داغ داخل پارچ مخلوط‌کن مراقب باشید، زیرا ممکن است در اثر آن بخار ناگهانی از دستگاه خارج شود.

نکات

- هنگام مخلوط کردن مایعات داغ، پارچ مخلوط‌کن را بیشتر از نشانگر "Max" پر نکنید و درپوش درب را بر روی درب پارچ قرار ندهید.
- برای افزایش طول عمر دستگاه و جلوگیری از استهلاک زود هنگام، از مخلوط کردن مایعات و مواد غذایی داغ بالای ۶۰ درجه سانتی‌گراد خودداری کنید.
- هنگام حمل و جابجایی دستگاه حتماً کابل برق را از دستگاه جدا کنید.
- دستگاه را به صورت خالی روشن نکنید، توصیه می‌شود که به ازای هر دو پیمانه میوه نرم، سه پیمانه آب بریزید و مدت زمان کارکرد دستگاه بیشتر از ۲ دقیقه نباشد.

- کنید.
۲۰. زمانی دستگاه را روشن کنید که درب روی پارچ قرار گرفته باشد.
۲۱. در صورت بروز صدای غیرطبیعی یا لرزش شدید به هنگام کار، لطفاً دستگاه را خاموش کنید و آن را جهت بررسی به نمایندگی خدمات پس از فروش ناسا الکتریک ببرید. هرگز خودتان اقدام به تعمیر دستگاه نکنید.
۲۲. از دستگاه در مجاورت وسایل گرمازا از جمله: اجاق گاز، هیتر برقی و فر داغ استفاده نکنید.
۲۳. به منظور جلوگیری از خطرات و آسیب‌های احتمالی، بهتر است پس از مخلوط کردن مایعات داغ و قبل از اینکه قطعات را جدا کرده و تمیز کنید، آن را خاموش کرده و اجازه دهید دستگاه خنک شود.

قطعات و متعلقات دستگاه



راهنمای نصب قطعات دستگاه



- شده روشن شود.
- برای تغییر سرعت نیازی به خاموش شدن دستگاه و متوقف شدن کار نیست.
- ولوم سرعت را بچرخانید و روی سرعت جدید قرار دهید. تا دستگاه بدون وقفه در کار با سرعت جدید شروع به کار کند.
- در پایان برای خاموش کردن دستگاه، ولوم سرعت را بچرخانید و در وضعیت «0» قرار دهید سپس دوشاخه را از پریز برق جدا کنید و پارچ را بردارید.

راهنمای استفاده از مجموعه‌ی کنترل پنل

عملکرد پالس: وضعیت پالس برای ایجاد



- پالس (ضربه) در زمان دلخواه به کار می‌رود.
- ۱. ولوم سرعت را بچرخانید و آن را روی وضعیت «Program» قرار دهید تا دستگاه از وضعیت «0» خارج شود.
- ۲. ولوم سرعت را به سمت داخل فشار دهید (ولوم را بچرخانید) و آن را در همان حالت نگه دارید تا دستگاه با بالاترین سرعت کار کند.
- با برداشتن دست از روی ولوم سرعت، عملکرد پالس متوقف شده و دستگاه دوباره در حالت آماده به کار قرار می‌گیرد.
- مدت زمان استفاده از عملکرد پالس ۱۰ الی ۳۰ ثانیه است.

برنامه‌ی خرد کردن یخ (Ice crush)

- ۱. ولوم سرعت را بچرخانید و آن را روی وضعیت «Program» قرار دهید تا دستگاه از وضعیت «0» خارج شود.
- ۲. برنامه‌ی "خرد کردن یخ" را فشار دهید تا چراغ نشانگر آن ثابت شود و دستگاه شروع به کار کند.
- برای توقف برنامه، کلید را مجدداً فشار

راهنمای استفاده از دستگاه

۱. بدنه‌ی دستگاه را بر روی سطح صاف و محکم قرار دهید.
۲. مواد غذایی را در اندازه مناسب خرد کنید و داخل پارچ مخلوط‌کن بریزید و درب را روی پارچ قرار دهید.
۳. پارچ مخلوط‌کن را بر روی بدنه‌ی دستگاه نصب کنید.
۴. قبل از متصل کردن دوشاخه به پریز برق، مطمئن شوید ولوم سرعت در وضعیت "0" قرار دارد.
- دوشاخه را به پریز برق وصل کنید و ولوم سرعت را در وضعیت "Program" قرار دهید تا دستگاه در حالت آماده به کار قرار گیرد.
- ظرفیت پارچ مخلوط‌کن ۱/۸ لیتر است، مواد داخل پارچ نباید از نشانگر "Max" روی پارچ بیشتر باشد.
- مدت زمان کارکرد دستگاه ۲ دقیقه می‌باشد.
- برای افزایش طول عمر دستگاه و جلوگیری از داغ شدن موتور، پس از ۲ دقیقه کار مداوم دستگاه را خاموش کنید.
- تیغه‌های دستگاه بسیار تیز هستند. هنگام استفاده (نصب و جداسازی، تخلیه پارچ و تمیز کردن) با احتیاط عمل کنید.
۵. دستگاه دارای قابلیت تنظیم سرعت به صورت چرخشی است و کنترل سرعت از طریق ولوم سرعت و چرخش آن انجام می‌شود.
- "Min" کمترین سرعت و "Max" بالاترین سرعت دستگاه می‌باشد.
- سرعت مورد نظر را با چرخاندن ولوم سرعت انتخاب کنید تا چراغ نشانگر سرعت انتخاب

منتظر بمانید تا دستگاه خنک شود، سپس می‌توانید مجدداً دستگاه را روشن کنید. در صورتی که هنوز چراغ LED چشمک می‌زند و دستگاه کار نمی‌کند ۲۰ دقیقه‌ی دیگر منتظر بمانید.

راهنمای تمیز کردن و نگهداری دستگاه

۱. قبل از تمیز کردن دستگاه مطمئن شوید که دستگاه خاموش بوده و ولوم سرعت در وضعیت «0» قرار داشته باشد. دوشاخه را نیز می‌بایست از پریز برق جدا کنید.

۲. بدنه‌ی دستگاه را فقط با استفاده از یک دستمال مرطوب تمیز کنید. هرگز از دستمال خیس برای این کار استفاده نکنید یا بدنه‌ی دستگاه را در تماس با آب قرار ندهید.

۳. پارچ مخلوط‌کن را می‌توانید با آب و مایع ظرفشویی بشویید.

۴. هرگز از تمیز کننده‌های ساینده یا سفید کننده برای تمیز کردن پارچ مخلوط‌کن استفاده نکنید.

۵. پارچ مخلوط‌کن برای استفاده در ماشین ظرفشویی مناسب نمی‌باشد.

۶. برای تمیز کردن دستگاه می‌توانید از دستمالی خشک استفاده کنید. همچنین برای تمیز کردن بدنه‌ی دستگاه از شست‌وشوی آن با آب خودداری نمایید، زیرا این کار به دستگاه آسیب می‌رساند.

انبار کردن و نگهداری از محصول

• قبل از بسته‌بندی مجدد محصول، از خشک بودن قطعات و بدنه‌ی دستگاه اطمینان حاصل نمایید.

• لطفاً پس از اتمام کار، دستگاه را مجدداً بسته‌بندی کنید و آن را در جای خشک و به دور از رطوبت قرار دهید.

می‌دهیم .

• در حالت خرد کردن یخ در مقاطع مختلف پالس‌هایی ایجاد می‌شود و یخ خرد خواهد شد.
• برای برنامه "خرد کردن یخ" عملکرد پالس در دسترس نمی‌باشد.

برنامه‌ی وقفه‌ای (Interval)

۱. ولوم سرعت را بچرخانید و آن را روی وضعیت «Program» قرار دهید تا دستگاه از وضعیت «0» خارج شود.

۲. برنامه‌ی "وقفه‌ای" را فشار دهید تا چراغ نشانگر آن ثابت شود و دستگاه با سرعت کم شروع به کار کرده و در عرض چند ثانیه به سرعت پالس برسد و با بالاترین سرعت مواد را مخلوط کند.

• مدت زمان استفاده از برنامه وقفه‌ای ۲۰ ثانیه می‌باشد.

• برای "برنامه وقفه‌ای" عملکرد پالس در دسترس نمی‌باشد.

برنامه‌ی اسموتی «Smoothie»

۱. ولوم سرعت را بچرخانید و آن را روی وضعیت «Program» قرار دهید تا دستگاه از وضعیت «0» خارج شود.

۲. برنامه‌ی "اسموتی" را فشار دهید تا چراغ نشانگر آن ثابت شود و دستگاه شروع به کار کند.

• برای برنامه "اسموتی" عملکرد پالس در دسترس نمی‌باشد.

هشدار: از خرد کردن مواد سخت و تکه‌های بزرگ یخ در پارچ مخلوط‌کن خودداری کنید.

عیب‌یابی

مشکل: دستگاه روشن نمی‌شود و کار نمی‌کند.

علت احتمالی: (سوئیچ ایمنی) در صورت قرار نگرفتن پارچ در جای خود یا برداشتن آن در حال کار، دستگاه متوقف خواهد شد.

راه‌حل: باید پارچ را در جای خود گذاشته، ولوم سرعت را در وضعیت «0» قرار داده و سپس دستگاه را روشن کنید.

• **محافظت از گرم شدن بیش از حد:** در صورتی که دستگاه بیش از اندازه کار کند فیوز حرارتی فعال شده و دستگاه را متوقف می‌کند تا از گرم شدن بیش از حد آن جلوگیری کند. لطفاً در صورت فعال شدن فیوز حرارتی،

مشخصات فنی دستگاه

توان	۹۰۰ وات
فرکانس	۵۰ هرتز
ولتاژ	۲۲۰-۲۴۰ ولت

گارانتی و خدمات پس از فروش

این دستگاه دارای ۲۴ ماه گارانتی و ۵ سال خدمات پس از فروش می‌باشد. جهت فعالسازی گارانتی کافی است شماره سریال / شناسه رهگیری محصول را به شماره ۱۰۰۰۸۴۵۴ پیامک نمایید یا با شماره ۰۲۱۴۵۱۱۴ تماس بگیرید.

- QR کدهای زیر را با تلفن همراه اسکن کنید:
۱. روش استفاده صحیح از محصول را در فیلم آموزشی ببینید.
 ۲. روش‌های بهره‌مندی از خدمات پس از فروش و فعالسازی گارانتی را در وبسایت ناسا سرویس به آدرس www.nasaservice.com دنبال کنید.

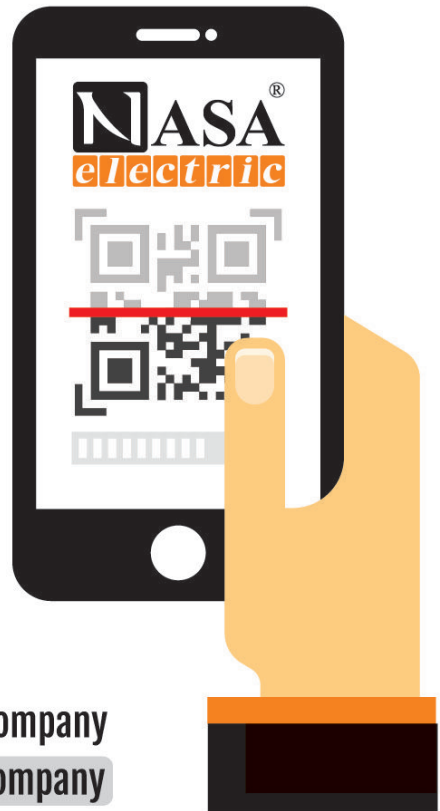


۲ فعالسازی گارانتی و خدمات پس از فروش

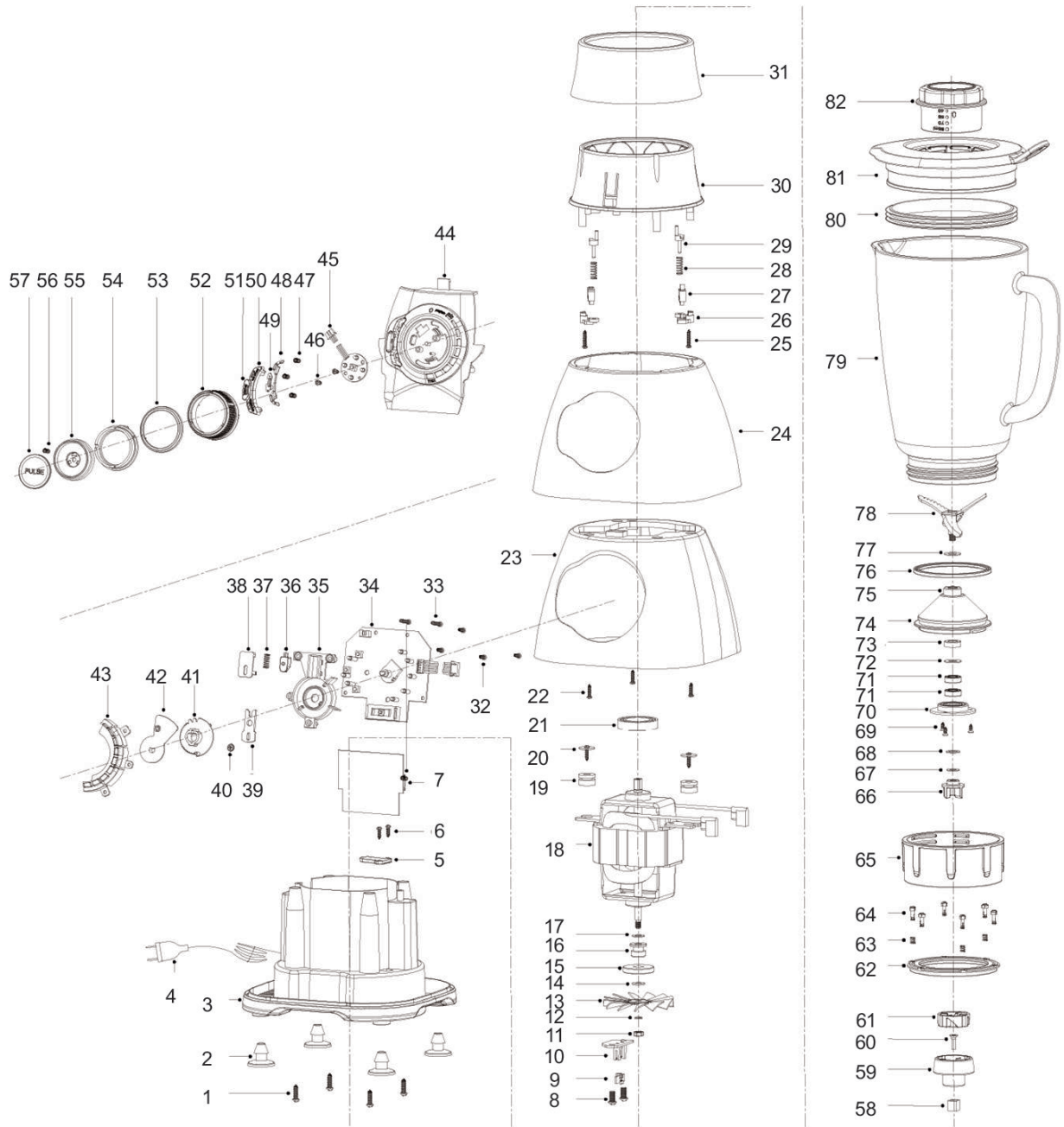
۱ فیلم آموزشی استفاده صحیح از دستگاه

 www.nasa-electric.com
 www.nasaservice.com

 [nasa_electric_company](https://t.me/nasa_electric_company)
 [nasa_electric_company](https://www.instagram.com/nasa_electric_company)



نقشه انفجاری دستگاه



جهت درخواست قطعات می‌بایست مدل محصول را همراه با کد قطعه از طریق تماس با شماره تلفن ۰۲۱۴۵۱۱۴ ثبت نمایید.
 مثال: قطعه NS-1961-79 پارچ شیشه‌ای می‌باشد.
 در صورتی که شخصاً یا از طریق نمایندگی‌های غیر مجاز اقدام به تعمیر یا تعویض قطعات دستگاه کنید، دستگاه شامل گارانتی نخواهد شد.

indicator light and the device starts at a low speed and reaches a pulse speed in a few seconds and mixes the material at the highest speed.

- The duration of the program is an interval of 20 seconds.
- Not available for pulse interrupt program.

Smoothie program

1. Turn the speed button and set it to “Program” mode to exit the device from “0”.

2. Press the smoothie program to fix the indicator light and the device starts up.

- Pulse function is not available for smoothie program.

Warning: Avoid crushing hard materials and large pieces of ice in the blender jar.

Troubleshooting

Problem: The device does not turn “on” and do not work.

Possible cause: (Safety switch) If the jar is not in place or removed while working, the device will stop.

Solution: You need to put the jar in place, set the shift button to «0» and then turn on the device.

Overheating protection: If the device is overworked thermal fuse stops the device to prevent it from overheating. Please wait for the device to cool down if the is activated, then you can turn on the device again. Wait another 20 minutes if the LED is still blinking and the device is not working.

Clean and maintenance guide

1. Before cleaning the device, make sure that the device is “off” and the speed button is in the «0» position. You must also unplug the plug.

2. Clean the body of the appliance only with a dry cloth. Never use a wet cloth to do this or immerse the body of the appliance in water.

3. You can wash the blender jar with water and dishwashing liquid.

4. Never use metal wire to clean the blender jar.

5. The blender jar is not suitable for use in dishwasher.

6. For cleaning the appliance use the dry

cloth, do not clean the water for motor base. It may cause the potential injury from misuse.

Product storage and maintenance

- Before repacking the product, make sure that the parts and the body of the device are dry.

- Please repack the device after finishing work and place it in a dry place away from wet.

Technical specifications

Power	900 W
Frequency	50 Hz
Voltage	220–240 V

Guarantee and after sales service

This device has 24 month guarantee and 5 years after sales service, To activate the guarantee, you should send the serial number or product ID to 10008454 or call +982145114.

Install the device parts guide



Using the device guide

1. Place the body of the device on a flat and firm surface.
2. Chop the ingredient to the appropriate size and pour into a blender jar and place the lid on the jar.
3. Install the blender jar on the body of the device.
4. Before connecting the plug to the electrical outlet, make sure that the speed button is in the “0” position.
 - Connect the plug to the mains socket and set the speed button to “Program” position so that the device is in standby mode.
 - The capacity of the blender jar is 1.8 liters, the material inside the jar should not be more than the “Max” line on the jar.
 - The operating time of the device is 2 minutes. To increase the life of the device and prevent the motor from overheating, turn off the device after 2 minutes of continuous operation.
 - The blades of the appliance are very sharp. Be careful when using (installing and removing, emptying the jar and cleaning).
5. The device has the ability to adjust the speed in rotation and the speed control is done through the speed button and its rotation.
 - “” Min “is the lowest speed and” Max “is the highest speed of the device.
 - Select the desired speed by turning the speed dial to turn on the selected speed indicator light.
 - You do not need to turn off the device and stop working to change the speed.

- Turn the speed button to the new speed. To start the device at a new speed without interruption.
- Finally, to switch off the appliance, turn the speed button to the “0” position, then unplug it and remove the jar.

Using the control panel guide



Pulse performance

Pulse mode is used to generate a pulse at the desired time.

1. Turn the speed button and set it to “Program” mode to exit the device from “0”.
2. Press the speed button inwards (turn the key) and hold it in the same position so that the device operates at the highest speed.
 - By removing the hand from the speed button, the pulse function stops and the device returns to standby mode.
 - The duration of using the pulse function is 10 to 30 seconds.

Ice crush program

1. Turn the speed button and set it to “Program” mode to exit the device from “0”.
2. Press the ice crushing program to fix the indicator light and start the device.
 - In the case of ice crushing, pulses are generated at different stages and the ice will be crushed.
 - Pulse function is not available for ice crushing program.

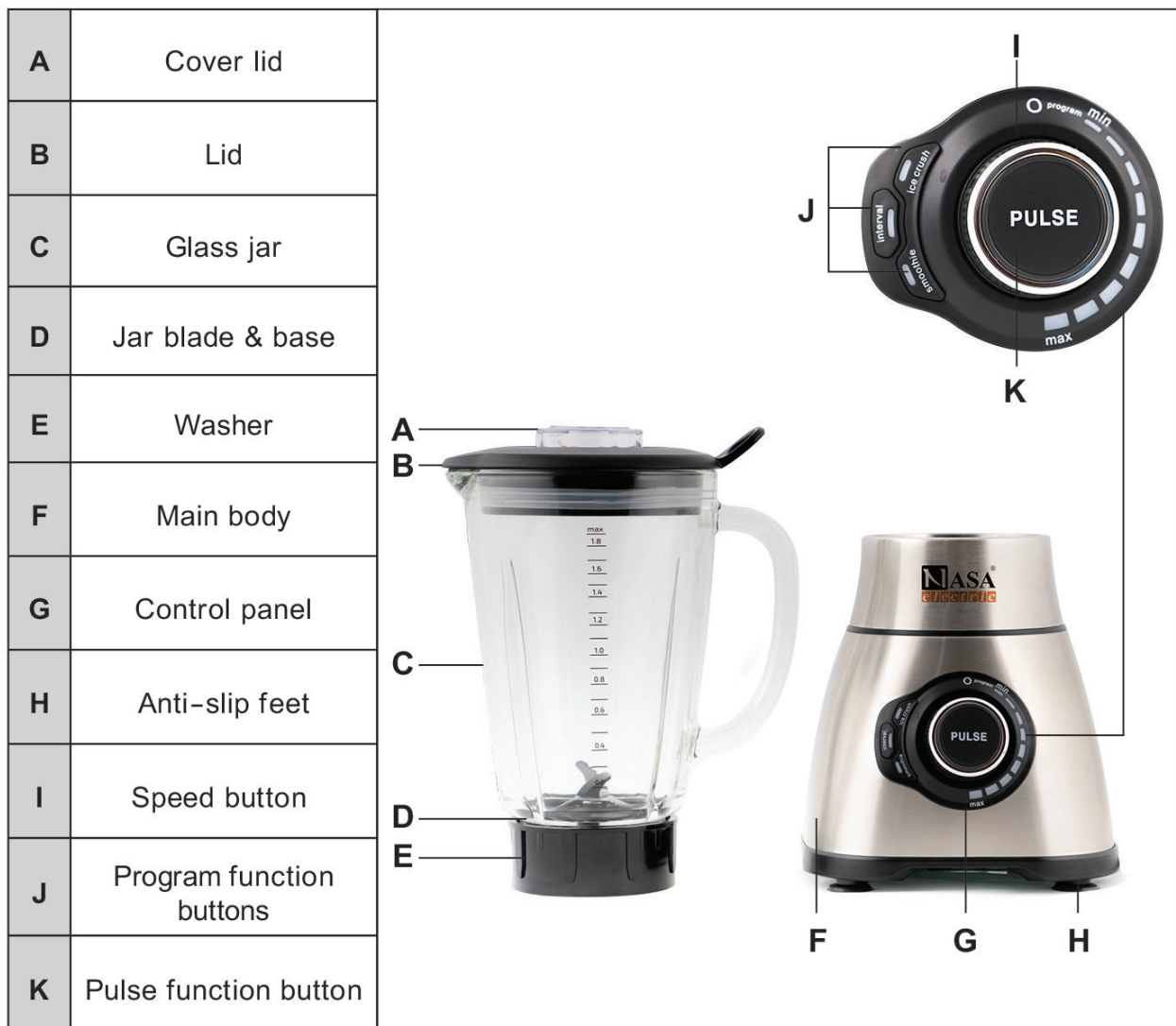
Interval program

1. Turn the speed button and set it to “Program” mode to exit the device from “0”.
2. Press the interrupt program to fix the indi-

Notes

- When mixing hot liquids, do not fill the blender jar more than the Max line and do not place the lid on the jar lid.
- Avoid mixing liquids and hot food above 60 ° C to extend the life of the appliance and prevent premature wear.
- When transporting and moving the device, be sure to disconnect the power cord from the device.
- Do not turn on the appliance empty, it is recommended that for every 2 servings of soft fruit, pour 3 servings of water and the operation time of the appliance should not exceed 2 minutes.

Device parts & accessories



Important safety warnings

Please read important safety warnings, install the device parts guide or using the device guide.

- 1.** Plug in and make sure the voltage of home socket is match with this product.
- 2.** This appliance is not intended for use by persons (including children) with reduced physical, sensory or mental capabilities, or lack of experience and knowledge, unless they have been given supervision or instruction concerning use of the appliance by a person responsible for their safety.
- 3.** Children should be supervised and restricted to ensure that they do not play with the device.
- 4.** This device is desigend for domestic and similar purposes and is not suitable for industrial use.
- 5.** Before using the appliance for the first time completely clean parts that contact foods.
- 6.** If any problems or breakdowns in any of the components of device, including the power cable and plug, never use the appliance and immediately contact one of the nearest certified NASA Electric after-sales service centers or send the device to the center.
- 7.** In case of failure of a part of the device, do not replace it with similar parts and makebe sure to contact NASA Electric after sales service center. (Please call **+982145114** for more information.)
- 8.** Be careful when touching blade especially, while cleaning, empty jar and maintenance after use. Blender blades are very sharp.
- 9.** Be careful If hot liquid is poured into blender jar it can cause sudden release steam to escape.
- 10.** Always clean the device before installing the parts and after removing them. When not in use, turn off the appliance, then unplug it.
- 11.** Never immerse the power cord and plug of the appliance in water or any other liquid, as this will increase the risk of electric shock.
- 12.** Do not use if the Blender jar glass is bro-

ken or cracked for any reason and contact NASA Electric after-sales service centers to obtain it.

- 13.** Do not let cord hang over on edge of table or counter or touch hot surfaces.
- 14.** Extreme caution must be used when moving an appliance containing hot oil or other hot liquids.
- 15.** Where appliance cable, always attach plug to appliance and check that the control is off before plugging cord into wall outlet. To disconnect, turn the control off, then remove plug from wall outlet.
- 16.** Keep hands and utensils out of jar while blending to reduce the risk of severe injury to persons or damage to the power blender. A spatula must be used only when the blender is not running (do not apply to an acceptable spatula integral with the appliance)
- 17.** The vented lid should be remained in place over the cover opening when blending hot liquids.
- 18.** Do not try remove the blending jar from the motor base during the operation.
- 19.** Never try to defeat the interlock switch mechanism, make sure the accessory is completely installed before operation.
- 20.** Always operate blender with cover in place.
- 21.** In the event of an abnormal noise or severe vibration during operation, please stop the device and take it to a NASA Electric after-sales service department for inspection. Never repair the device yourself.
- 22.** Do not place the appliance near or on hot surfaces such as stoves, electric heaters or hot ovens.
- 23.** To reduce burns, it is best to allow the device to cool after mixing hot liquids and before removing and cleaning the parts.

Contents

Page

Important Safety warnings.....	3
Device parts & accessories.....	4
Install the device parts guide.....	5
Using the device guide.....	5
Using the control panel guide.....	5
Clean and maintenance guide.....	6
Technical specifications.....	6
Guarantee and after sales service.....	6



**NS-1961
Blender**



NASA Electric Blender NS-1961 User manual

Thank you for your tact and trust in the NASA electric brand. This user manual has been prepared for suitable use as well as better maintenance of device. Please read carefully before using the appliance and keep it well for next uses.

