



NASA[®]
electric



3 IN 1 HAND BLENDER
NS-991



دفترچه راهنمای استفاده از گوشت کوب برقی ۳ کاره و کارت گارانتی محصول

لوازم خانگی ناسا الکتریک[®]



3 in 1 Hand Blender

NS-991



دفترچه راهنمای استفاده از گوشت کوب برقی ۳ کاره ناسا الکتریک مدل NS-991

NASA[®]
electric

GUARANTEE
18
Month
BEST QUALITY

از اینکه این محصول را انتخاب نموده‌اید از شما متشکریم. این دفترچه‌ی راهنما برای جلب رضایت کامل شما و استفاده از تمامی عملکردهای دستگاه تهیه شده است. قبل از استفاده از دستگاه، دستورالعمل‌ها را بخوانید و دفترچه را برای مراجعات بعدی نگه دارید.



۴ هشدارهای مهم ایمنی
۵ قطعات و متعلقات دستگاه
۶ راهنمای استفاده از پایه‌ی گوشت‌کوب برقی
۶ راهنمای استفاده از ظرف خردکن ۵۰۰ میلی لیتر
۷ راهنمای استفاده از میله‌ی همزن
۷ جدول راهنمای مقدار مواد غذایی
۷ دستور تهیه
۸ نحوه‌ی تمیز کردن و نگهداری دستگاه
۸ مشخصات فنی دستگاه
۸ گارانتی و خدمات پس از فروش



NS-991

3 in 1 Hand Blender



هشدارهای مهم ایمنی

- لطفاً قبل از استفاده از محصول دستورالعمل دفترچه‌ی راهنما را مطالعه نمایید و آن را نزد خود نگه دارید.
- هشدار:** به منظور کاهش خطر آتش‌سوزی، شوک الکتریکی و آسیب به افراد می‌بایست به موارد زیر توجه کنید:
- قبل از استفاده از دستگاه بررسی کنید که ولتاژ برق منطقه شما با ولتاژ برق نوشته شده بر روی دستگاه مطابقت داشته باشد.
 - این وسیله برای استفاده توسط افراد (از جمله کودکان) با ناتوانی فیزیکی، حسی یا عقلی یا افراد بی‌تجربه و ناآگاه طراحی نشده است، مگر اینکه با حضور سرپرست مسئول در قبال ایمنی آن‌ها و نظارت یا دستورالعمل استفاده از وسیله باشد.
 - باید اطمینان حاصل شود کودکان با این وسیله بازی نکنند.
 - اجازه ندهید کودکان بدون حضور سرپرست از دستگاه استفاده کنند.
 - این وسیله برای استفاده‌های خانگی و موارد مشابه زیر در نظر گرفته شده است:
 - آبدارخانه‌های فروشگاهی، ادارات و سایر محیط‌های اداری
 - خانه‌های باغها
 - هتل‌ها، متل‌ها و هتل آپارتمان‌ها
 - مکان‌هایی که امکانات آن در حد محل خواب و صرف صبحانه است.
 - قبل از استفاده از دستگاه برای اولین بار، همه‌ی قسمت‌های در تماس با مواد غذایی را کاملاً تمیز نمایید.
 - در صورت بروز هر گونه مشکل و خرابی در هر یک از اجزای دستگاه اعم از کابل تغذیه و دوشاخه هرگز از دستگاه استفاده نکرده و فوراً با یکی از نزدیک‌ترین مراکز خدمات پس از فروش ناسا الکتریک تماس گرفته یا دستگاه را به مرکز ارسال نمایید.
 - در صورت خرابی یک قطعه از اجزای دستگاه، خودسرانه آن را با قطعات مشابه تعویض نکنید و حتماً با خدمات پس از فروش ناسا الکتریک تماس بگیرید. (لطفاً جهت کسب اطلاعات بیشتر با شماره‌ی ۰۲۱۴۵۱۱۴ تماس بگیرید).
 - از دستگاه فقط روی صفحه‌ی صاف، ثابت، مقاوم در برابر حرارت و به دور از شیر آب استفاده کنید.
 - قبل از خاموش شدن و توقف کامل موتور، از خارج کردن قطعات اکیداً خودداری کنید.
 - دستگاه را هرگز بدون مواد غذایی و به صورت خالی مورد استفاده قرار ندهید.
 - اگر در حین کار، دستگاه از حرکت باز ایستاد آن را خاموش کرده و از پریز برق بیرون آورید و مطمئن شوید که مواد غذایی در وسیله‌ی جانبی مورد استفاده گیر نکرده باشد. اگر چنین بود با احتیاط تیغه را خارج و مواد غذایی را بیرون آورید.
 - برای جلوگیری از شوک الکتریکی، گوشت‌کوب را داخل آب نگذارید و از تماس سیم برق متناوب با آب یا سایر مایعات جلوگیری کنید.
 - بلافاصله پس از اتمام کار با دستگاه، دوشاخه را از پریز برق بیرون آورید.
 - کابل و دوشاخه را از لبه‌های تیز و پیشخوان آشپزخانه آویزان ننمایید یا از تماس آن با سطوح داغ از جمله اجاق گاز خودداری کنید.
 - قبل از جدا کردن قطعات دستگاه یا دست زدن به قسمت‌های متحرک آن، دستگاه را خاموش کرده و دوشاخه را از پریز برق بیرون آورید.
 - برای بیرون آوردن و نصب صحیح قطعات دستگاه، مطابق دفترچه‌ی راهنما عمل کنید.
 - هشدار:** پس از بیرون آوردن قطعات دستگاه، به قسمت‌های متحرک دست نزنید.
 - در صورت عدم استفاده‌ی درست از دستگاه، احتمال بروز خطر وجود دارد.
 - در حین کار با تیغه‌های تیز، بسیار مراقب باشید.
 - در صورتی که تمامی قطعات را نصب ننموده‌اید، دوشاخه را به پریز برق متصل نکنید و همیشه قبل از جدا کردن قطعات و دست زدن به تیغه‌ها دوشاخه را از پریز برق بکشید.
 - هرگز اجازه ندهید موتور، دوشاخه یا کابل

- دستگاه خیس شوند.
۲۲. از ریختن مواد غذایی بیش از حد داغ داخل ظرف خودداری کنید.
۲۳. مدت زمان کمی با دستگاه کار کنید. دستگاه را با میله‌ی گوشت‌کوب بیشتر از ۳۰ ثانیه روشن نگذارید و بیش از ۱۰ ثانیه در مواد غذایی سخت قرار ندهید.
۲۴. در صورت استفاده‌ی نادرست از دستگاه، خطر جراحت وجود دارد.
۲۵. باید خاطر نشان کرد که در هنگام کار با تیغه‌های تیز برش، خالی کردن کاسه یا هنگام تمیزکاری، می‌بایست احتیاط کامل رعایت شود.
۲۶. وسایل آشنی‌خانه و دست خود را در هنگام استفاده از تیغه‌ی خردکن از ظرف دور نگه دارید تا از آسیب جدی به خود یا قطعه جلوگیری شود.
۲۷. جهت جلوگیری از هرگونه آسیب، به درستی از این دستگاه استفاده نمایید.
۲۸. در صورتی که مایع داغی داخل ظرف ریخته شده، باید مراقب باشید، زیرا ممکن است باعث خروج ناگهانی بخار از دستگاه شود.
۲۹. قبل از جدا کردن قطعات و تمیزکاری، دوشاخه را از پریز برق بیرون آورید.
۳۰. قبل از سوار کردن و باز کردن قطعات دستگاه یا تمیز کردن آن و زمانی که وسیله بدون مراقبت رها می‌شود، باید همواره تغذیه دستگاه را قطع نمود.
۳۱. برای پیشگیری از جهش مواد به بیرون، ظرف نسبتاً عمیقی را انتخاب کنید.
- از پایه‌ی گوشت‌کوب با سرعت توربو بیش از ۱۰ ثانیه استفاده نکنید.

قطعات و متعلقات دستگاه





A	ولوم تغییر سرعت	E	میله‌ی گوشت کوب	I	تیغه‌ی خردکن
B	شستی ON	F	پایه‌ی نگهدارنده همزن	J	ظرف خردکن ۵۰۰ میلی لیتر
C	شستی توربو	G	میله‌ی همزن	K	کفی سیلیکونی
D	بدنه‌ی دستگاه	H	درپوش ظرف خردکن	L	ظرف استوانه‌ای (حداکثر ۸۰۰ میلی لیتر)

راهنمای استفاده از پایه‌ی گوشت کوب برقی

گوشت کوب برای تهیه‌ی مخلوط‌ها، سس‌ها، سوپ‌ها، پوره‌ی انواع گوشت، غذای کودک و همچنین انواع میکس و میلک شیک کاملاً مناسب است.

۱. میله‌ی گوشت کوب را روی موتور یا بدنه‌ی دستگاه در جهت موافق عقربه‌ی ساعت بچرخانید تا محکم شود. (مطابق شکل‌های ۱-۱ و ۱-۲)

۲. پایه‌ی گوشت کوب را در ظرف قرار دهید. (مطابق شکل ۱-۳)

۳. کلید ولوم تغییر سرعت را با توجه به سرعت مورد نیاز تنظیم کنید و شستی ON را فشار دهید تا دستگاه شروع به کار کند.

■ دستگاه گوشت کوب را بیشتر از ۳۰ ثانیه در هر بار استفاده نکنید.

شکل شماره ۱



راهنمای استفاده از ظرف خردکن ۵۰۰ میلی لیتر

- خردکن برای مواد غذایی مانند گوشت، پنیر، پیاز، سیر، هویج، گردو، بادام، انواع آلو و غیره بسیار مناسب است.
- مواد غذایی خیلی سفت، مانند قطعه یخ،

جوز، دانه‌ی قهوه و حبوبات را با این دستگاه خرد نکنید.

مراحل نصب:

۱. با احتیاط کاور پلاستیکی را از تیغه جدا کنید.

هشدار: مراقب باشید تیغه بسیار تیز است! همیشه آن را از قسمت پلاستیکی بردارید.

۲. تیغه را روی هلال مرکز ظرف خردکن قرار دهید. تیغه را به پایین فشار داده و ظرف را قفل کنید. همیشه ظرف خردکن را روی یک سطح صاف قرار دهید. (مطابق شکل شماره ۲-۱)

۳. مواد غذایی را در ظرف خردکن بریزید.

۴. درپوش ظرف خردکن را روی آن بگذارید. (مطابق شکل شماره ۲-۲)

۵. بدنه‌ی دستگاه را روی ظرف بچرخانید تا محکم شود. (مطابق شکل‌های شماره ۲-۳ و ۲-۴)

۶. کلید ولوم تغییر سرعت را با توجه به سرعت مورد نیاز تنظیم کنید سپس شستی ON را فشار دهید تا دستگاه شروع به کار کند. در طول فرایند بدنه‌ی دستگاه را با یک دست و ظرف خردکن را با دست دیگر تان نگه دارید.

۷. بعد از استفاده، بدنه‌ی دستگاه را از ظرف جدا کنید.

۸. سپس درپوش ظرف را بردارید و با احتیاط تیغه را جدا کنید.

۹. مواد غذایی آماده شده را از ظرف بیرون بیاورید.

۱۰. مواد غذایی سفت را بیشتر از ۱۰ ثانیه خرد نکنید.

جدول راهنمای مقدار مواد غذایی

مدت زمان	حداکثر مقدار	مواد غذایی
۸ ثانیه	۲۵۰ گرم	گوشت
۸ ثانیه	۵۰ گرم	سبزی
۸ ثانیه	۱۰۰ گرم	آجیل
۵ ثانیه	۱۰۰ گرم	پنیر
۸ ثانیه	۱۵۰ گرم	پیاز
۶ ثانیه	۲۰۰ گرم	میوه نرم
۲۰ ثانیه	۴ عدد	تخم مرغ
۳۰ ثانیه	۱۵۰ گرم	پوره‌ی سبب زمینی
۳۰ ثانیه	۱۰۰ گرم	سینه‌ی مرغ

شکل شماره ۲



راهنمای استفاده از میله‌ی همزن

• از همزن تنها برای هم‌زدن خامه، سفیده تخم مرغ و مخلوط کردن مواد کیک اسفنجی و دسرهای نیمه آماده استفاده کنید.
 ۱. میله‌ی همزن را در نگاه‌دارنده‌ی آن قرار دهید. (مطابق شکل شماره ۱-۳)
 ۲. چرخ دنده را در بدنه بچرخانید تا قفل شود. (مطابق شکل‌های شماره ۳-۳ و ۳-۲)
 ۳. همزن را در ظرفی قرار دهید. ولوم تغییر سرعت را با توجه به سرعت مورد نیاز تنظیم کنید سپس شستی ON را فشار دهید تا دستگاه شروع به کار کند. (مطابق شکل شماره ۳-۴)
 ■ از همزن بیش از ۳۰ ثانیه به صورت ممتد استفاده نکنید.

شکل شماره ۳



دستور تهیه دسر هویج‌فرنگی با استفاده از گوشت کوب برقی



مواد لازم:

- هویج‌فرنگی: ۱ کیلوگرم
- عسل: ۲ ق غ
- هل سبز ساییده: ۱ مثقال
- گلاب: ۲ ق غ
- زعفران ساییده: ۱ گرم
- مخلوط خلال پسته، بادام و پودر نارگیل: ۴ ق غ
- * ق غ: قاشق غذاخوری



دستور تهیه:

آشپزی پاک کنید و سپس تمیز نمایید.

انبار کردن دستگاه

- لطفاً پس از اتمام کار با دستگاه، آن را مجدداً بسته‌بندی کنید و در جای خشک و به دور از رطوبت قرار دهید.
- قبل از بسته‌بندی مجدد محصول، آن را خشک کنید.

مشخصات فنی دستگاه

توان	۱۵۰ وات
فرکانس	۵۰ هرتز
ولتاژ	۲۲۰ ولت



با پایان عمر سرویس‌دهی این دستگاه، نباید آن را در زباله‌های عادی خانگی رها کرد، بلکه باید در محلی برای بازیافت وسایل الکتریکی و الکترونیکی جمع‌آوری شود. مواد استفاده شده طبق برجستگی که دارند قابل بازیافت هستند. اگر از هر طریقی دستگاه‌های کهنه را دوباره استفاده یا بازیافت کنید کمک شایانی به حفاظت از محیط زیست کرده‌اید.

گارانتی و خدمات پس از فروش

این محصول دارای ۱۸ ماه گارانتی و ۵ سال خدمات پس از فروش می‌باشد. جهت اطلاعات بیشتر در مورد نحوه‌ی فعال‌سازی گارانتی به برگه‌ی ضمانت‌نامه در انتهای این دفترچه مراجعه کنید و یا با شماره‌ی ۰۲۱۴۵۱۱۴ تماس حاصل فرمایید.

ابتدا هویج‌هایی را که از پیش آماده کرده‌اید، به خوبی بشوید، بعد، آن‌ها را بخارپز کرده، سپس با گوشت‌کوب برقی به صورت پوره درآورید. آن گاه عسل را به همراه گلاب، زعفران و هل ساییده به آن اضافه کرده، همه را با هم به‌طور کامل مخلوط کنید. در حین مخلوط کردن، ۲ قاشق غذا خوری از مخلوط خلال پسته و خلال بادام و پودر نارگیل را به مرور به آن بیفزایید. ظرف را تکان دهید تا سطح مواد صاف شود. پس از آن، ۲ قاشق غذاخوری از مخلوط خلال پسته، خلال بادام و پودر نارگیل را روی دسر ریخته، آن را به مدت چند ساعت در یخچال بگذارید تا خودش را بگیرد. این دسر برای تقویت بینایی، بسیار مفید است. بهتر است همراه با این دسر ۱ قاشق روغن زیتون نیز میل شود.

نحوه‌ی تمیز کردن و نگهداری دستگاه

۱. قبل از تمیز کردن دستگاه، آن را خاموش و دوشاخه را از پریز برق بیرون آورید. هشدار: مراقب باشید تیغه‌ها بسیار تیز هستند. لطفاً احتیاط کنید.
۲. کلیه‌ی بخش‌ها و وسایل جانبی به غیر از موتور قابل شستشو در ماشین ظرفشویی هستند.
۳. از فرو بردن موتور دستگاه زیر آب خودداری نمایید. می‌توانید موتور را با دستمالی مرطوب تمیز و سپس با دقت خشک نمایید.
۴. بلافاصله بعد از استفاده از مواد غذایی خیلی شور تیغه‌ها را شسته و کاملاً خشک کنید.
۵. در صورت لکه‌دار شدن و رنگ گرفتن وسایل جانبی با مواد غذایی مانند: هویج، پرتقال و ... آن‌ها را با پارچه آغشته به روغن

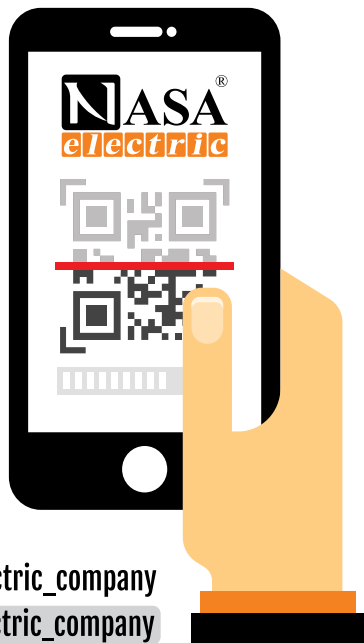
QR کدهای زیر را با تلفن همراه اسکن کنید:
۱. روش استفاده صحیح از محصول را در فیلم آموزشی ببینید.
۲. روش‌های بهره‌مندی از خدمات پس از فروش و فعال‌سازی گارانتی را در وبسایت ناسا سرویس به آدرس www.nasaservice.com دنبال کنید.



۲ فعال‌سازی گارانتی و خدمات پس از فروش



۱ فیلم آموزشی استفاده صحیح از دستگاه



www.nasa-electric.com



[nasa_electric_company](https://t.me/nasa_electric_company)



www.nasaservice.com

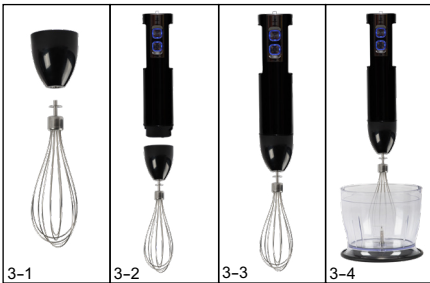


[nasa_electric_company](https://www.instagram.com/nasa_electric_company)



2. Rotate the clockwise in the body to lock it. (as shown in figures 3-2 & 3-3)
3. Place the mixer in a bowl. Adjust the volume innovation speed according to the required speed, then press the ON button to start the device.(as shown in figures 3-4) . Do not use the mixer for more than 30 seconds.

Figure3



3. Do not immerse the body of the device under water. You can clean the body of the device with a wet cloth and then carefully dry it.
4. Immediately after using very salty foods, wash the blades and dry them thoroughly.
5. If stains and dye on food items such as carrots, oranges, etc. clean them with a cloth soaked in cooking oil and then clean.

Technical specifications

Power	150 W
Frequency	50 Hz
Voltage	220 V



This product should not be disposed with other household wastes throughout the EU. To prevent possible harm to the environment, or human health

from uncontrolled waste disposal, and re-cycle it responsibly to promote the sustainable re-use of material resources. To return the used device, please use the return and collection systems, or contact the retailer where the product was purchased. They can take the product for safe environmental re-cycling.

The amount of food guide table

Food	Amount maximum	Time
Meat	250g	8 seconds
Vegetables	50g	8 seconds
Nuts	100g	5 seconds
Cheese	100g	5 seconds
Onion	150g	6 seconds
Egg	4	20 seconds
Potato puree	150g	30 seconds
Chiken fillet	100g	30 seconds

Guarantee and after sales service

This device has 18 month guarantee and 5 years after sales service, for more information about guarantee and after sales service condition please read the guarantee sheet in the end of this user manual or call +982145114 .

How to clean & maintenance

1. Before cleaning the appliance, turn it off and unplug it.

Warning: pay attention, the blades are very sharp. Please be careful.

2. Wash all parts and accessories except the motor (main body) with dishwashing liquid.

Instructions for using the electric hand blender base

The hand blender is perfect for making mixes, sauces, soups, meat purees, baby food, as well as mixes and milkshakes.

1. Turn the hand blender rod clockwise on the motor or main body to fasten it. (According to Figures 1-2 and 2-2)
2. Place the hand blender base in the Container. (as shown in Figure 1-3)
3. Adjust the speed change key according to the required speed and press the ON button to start the device.

Do not use the hand blender for more than 30 seconds at a time.

Note: Always try to use the hand blender only apeak. Do not use it acock or angular. (As shown in Figure 4-2)

(Figure 1)



Instructions for using the Chopper container 500 ml

The chopper is perfect for making meat, cheese, onion, garlic, carrot, walnut, almond damson species and etc.

Do not chop very hard foods, such as ice, nutmeg, coffee beans and beans, with this appliance.

How to install

1. Carefully remove the plastic cover from the blade.

Warning: The blade is very sharp! Always pick it from the plastic part.

2. Place the blade on the center roundel of

the chopper container. Push the blade down and lock the container. Always place the chopper container on a surface. (As shown in Figure 1-2)

3. Effuse the food into the chopper container.
4. Place the lid of the chopper container on it. (As shown in Figure 2-2)
5. Rotate the body on the container to secure it. (As shown in Figures 3-2 and 4-2)
6. Adjust the speed change key according to the required speed, then press the ON button to start the device. During the process, hold the body with one hand and the chopper with the other hand.
7. Remove the body of the device from the container, after use.
8. Then remove the lid and carefully remove the blade.
9. Take the prepared foods out of the container.
10. Do not chop hard food for more than 10 seconds.

Figure 2



Instructions for using the mixer bar

Use the mixer only to mix the cream, egg whites and mix the sponge cake ingredients and semi-finished desserts.

1. Insert the mixer bar into the holder. (as shown in figure 3-1)



- 27. Use this device properly, to prevent any damage.
- 28. Be careful if hot liquid infuse into the container, as it may cause steam to outflow suddenly.
- 29. Unplug the appliance before removing the parts and cleaning.
- 30. The device must always be switched off before installing and opening or cleaning parts of the device and when the device is unattended.
- 31. To prevent spill out of food, choose a sort of deep container.
- 32. Do not use a meat grinder with a turbo speed for more than 10 seconds.

Device parts & accessories



A	Speed change key	E	Hand blender bar	I	Chopper blade
B	On button	F	Mixer holder base	J	Chopper container 500ml
C	Turbo button	G	Mixer bar	K	Silicone ring
D	Device body	H	Chopper lid of the bowl	L	Container 800 ml

Important safety warnings

Read these instructions for use carefully and keep it well.

Warning: To reduce the risk of fire, electrical shock, and injury to person, the following must be adhered to:

1. Before Plug in the socket make sure the voltage of home socket is match with this product.
2. This appliance is not intended for use by persons (including children) with reduced physical, sensory or mental capabilities, or lack of experience and knowledge, unless they have been given supervision or instruction concerning use of the appliance by a person responsible for their safety.
3. Children shall not play with the appliance.
4. Children should be supervised to ensure that they do not play with the appliance.
5. This appliance is intended for home use and the following:
 - Stores, offices and workplaces
 - Garden houses
 - Hotels & motels
 - Places where bed and breakfast facilities are available
6. Before using the appliance for the first time completely clean parts that contact foods.
7. If any problems or breakdowns in any of the components of device, including the power cable and plug, never use the appliance and immediately contact one of the nearest certified NASA Electric after-sales service centers or send the device to the center. (Please call +982145114 for more information.)
8. In case of failure of a part of the device, do not replace it with similar parts and be sure to contact NASA Electric after sales service.
9. Only use the appliance on a flat, stable, heat-resistant surface away from the faucet.
10. Strictly avoid removing parts before turning off the motor completely.
11. Never use the appliance without food and empty.
12. If the appliance stops moving during op-

eration, turn it off and unplug it, making sure that food does not get stuck in the accessory used. If so, carefully remove the blade and remove the food.

13. To prevent electric shock, do not place the appliance in water and prevent the power cord from coming into contact with water or other liquids.
14. Unplug the appliance immediately after working.
15. Do not let power cord hang over the edge of table or counter, or any hot surface.
16. Before removing any components, unplugging the power cord and taking off the appliance.
17. Follow the manual to remove and install the device parts correctly.

Warning:

Do not touch moving parts after removing the device parts.

18. There is a dangers if the device is not used properly.
19. Be careful during operation with sharp blades.
20. If you have not installed all the parts, do not connect the plug to the socket and always unplug the plug before removing the parts and handling the blades.
21. Never allow the motor, plug or cable to get wet.
22. Avoid infuse consumedly hot food into the container.
23. Get on with the device for a short time. Do not turn on the device with a meat grinder for more than 30 seconds and do not place hard food for more than 10 seconds.
24. In case of amiss use of the device, there is a risk of injury.
25. When working with sharp cutting blades, emptying the bowl or when cleaning, it should be noted that great care must be taken.
26. Keep kitchen utensils and your hands away from the container when using the sharp blade to prevent serious damage to yourself or the part.

Contents

Pages

Important Safety warnings.....3
Device parts & accessories.....4
Instructions for using the electric hand blender base.....5
Instructions for using the Chopper container 500ml.....5
Instructions for using the mixer bar.....6
The amount of food guide table.....6
How to clean & maintenance.....6
Technical specifications.....6
Guarantee and after sales service.....7



NS-991

3 in 1 Hand Blender



NASA electric 3 in 1 Hand Blender NS-991 User



Thank you for choosing our product. This instructions manual has been prepared for you to achieve complete satisfaction and maximum performance from your product read these instructions carefully before using the appliance and keep the manual for future reference.





How to use the product ✂ After sales service

HAND BLENDER NS-991

