



AFTER SALES SERVICE
60
Month
Best quality

Tea Maker
NS-525



دفترچه راهنمای استفاده از چای ساز ناسا الکتریک مدل NS-525

مشتری گرامی از حسن سلیقه و اعتماد شما به برند ناسا الکتریک سپاسگزاریم.

این دفترچه راهنما جهت استفاده‌ی صحیح، ایمن و همچنین نگهداری بهتر دستگاه تهیه شده است. لطفاً قبل از استفاده از دستگاه، دفترچه راهنما را با دقت مطالعه کرده و برای استفاده‌های بعدی نگاهدارید.

NASA[®]
electric



فهرست

صفحه

۴.....	هشدارهای مهم ایمنی.....
۵.....	قطعات و متعلقات دستگاه.....
۶.....	راهنمای کار با دستگاه.....
۶.....	عیب‌یابی.....
۷.....	راهنمای تمیز کردن و نگهداری دستگاه.....
۷.....	مشخصات فنی دستگاه.....
۷.....	گارانتی و خدمات پس از فروش.....
۸.....	نقشه انفجاری محصول.....



NS-525
Tea Maker



هشدارهای مهم ایمنی

و محکم قرار دارد و کودکان به آن دسترسی نخواهند داشت. گذاشتن سماور روی سطح صاف، از وارونه شدن آن، آسیب به دستگاه و اشخاص جلوگیری می‌کند.

۱۲. هنگام حمل سماور یا قوری حاوی آب داغ می‌بایست احتیاط کامل صورت بگیرد.

۱۳. مراقب باشید هنگامی که آب داخل سماور در حال جوشیدن است، درپوش دستگاه را بردارید زیرا باعث ریخته شدن آب داغ به اطراف می‌شود.

۱۴. شرکت ناسا الکتریک مسئولیت هرگونه خرابی که به علت استفاده‌ی نادرست از دستگاه ایجاد شود را ندارد. بنابراین هرگونه خرابی به علت استفاده‌ی نادرست، شامل گارانتی نمی‌شود.

۱۵. از مواردی که باعث آسیب به دستگاه یا کابل برق می‌شود خودداری کنید. دستگاه را با کابل بردارید. (هنگام بیرون کشیدن کابل از پریز برق، هرگز کابل را نکشید و از طریق دوشاخه این کار را انجام دهید.)

۱۶. سطوح داغ دستگاه را لمس نکنید. هنگام کار با دستگاه، از دستگیره و کلید استفاده کنید.

۱۷. لطفاً قبل از شست‌وشو اجازه دهید دستگاه خنک شود و در صورت استفاده نکردن از دستگاه، ابتدا دوشاخه را از پریز برق بیرون آورید.

۱۸. مراقب باشید با بخار خروجی از دستگاه (هنگام جوشیدن) تماس نداشته باشید و اجازه ندهید کودکان از دستگاه استفاده کنند.

۱۹. هنگامی که کلید جوشاندن سماور روشن است، می‌بایست قوری یا درپوش روی آن باشد در غیر این صورت دستگاه با وجود جوشیدن آب، باز هم با تأخیر به حالت گرم نگه‌دارنده می‌رود.

۲۰. توجه داشته باشید که تنها از آب آشامیدنی داخل سماور استفاده کنید و از ریختن سایر مایعات جداً خودداری کنید.

۲۱. در صورتی که سماور بیش از حد پر شود ممکن است آب جوش سرریز شود.

۲۲. دستگاه را نزدیک یا روی اجاق گاز، منبع گرمایشی یا سطوح داغ قرار ندهید.

لطفاً قبل از استفاده از دستگاه، هشدارهای مهم ایمنی، راهنمای نصب قطعات و راهنمای استفاده از دستگاه را مطالعه کنید.

۱. قبل از استفاده از دستگاه بررسی کنید که ولتاژ برق منطقه شما با ولتاژ برق نوشته شده بر روی دستگاه مطابقت داشته باشد.

۲. این وسیله برای استفاده توسط افراد (از جمله کودکان) با ناتوانی فیزیکی، حسی و عقلی یا افراد بی‌تجربه و ناآگاه طراحی نشده است، مگر اینکه با حضور سرپرست مسئول در قبال ایمنی آن‌ها و نظارت یا دستورالعمل استفاده از وسیله باشد.

۳. کودکان باید سرپرستی و نظارت شوند تا اطمینان حاصل شود که با وسیله بازی نمی‌کنند.

۴. این دستگاه برای مصارف خانگی و موارد مشابه طراحی شده است. استفاده از آن برای مصارف صنعتی و تجاری توصیه نمی‌شود.

۵. قطعات قابل شست‌وشو را با آب و مواد شوینده بشویید، سپس خشک کرده و استفاده نمایید.

۶. در صورت بروز هرگونه مشکل و خرابی در هر یک از اجزای دستگاه اعم از کابل برق و دوشاخه هرگز از دستگاه استفاده نکرده و فوراً با یکی از نزدیک‌ترین مراکز خدمات پس از فروش ناسا الکتریک تماس گرفته یا دستگاه را به مرکز ارسال نمایید.

۷. در صورت خرابی یک قطعه از اجزای دستگاه خودسرانه آن را با قطعات مشابه تعویض نکنید و حتماً با خدمات پس از فروش ناسا الکتریک تماس بگیرید. (لطفاً جهت کسب اطلاعات بیشتر با شماره ۰۲۱۴۵۱۱۴ تماس بگیرید.)

۸. برای جلوگیری از شوک الکتریکی، دستگاه را داخل آب نگذارید و از تماس کابل برق دستگاه با آب یا سایر مایعات جلوگیری کنید.

۹. برای جلوگیری از صدمه به المنت‌های گرمایشی دستگاه را بدون آب روشن نکنید.

۱۰. مراقب باشید که کابل برق دستگاه از لبه‌ی میز یا پیشخوان آویزان نشود یا با سطوح داغ در تماس نباشد.

۱۱. مطمئن شوید که سماور روی سطحی صاف

قطعات و متعلقات دستگاه



درپوش قوری	A
قوری	B
فیلتر قوری ضد زنگ	C
مخزن آب	D
نشانگر با چراغ پیلوت قرمز	E
شیر تخلیه‌ی آب	F
بدنه‌ی دستگاه	G
سینی چکه‌گیر	H
کلید گرم نگه‌دارنده	I
کلید روشن/خاموش	J
دسته‌ی ارگونومیک	K



راهنمای کار با دستگاه

- پیشنهاد می‌شود جهت رسوب نکردن و جلوگیری از خرابی دستگاه در اثر رسوب، از آب تصفیه استفاده نمایید.
- هنگامی که آب در حال جوشیدن است، از برداشتن درپوش مخزن خودداری کنید.
- ۵. بعد از اینکه آب مخزن به جوش آمد، چای خشک را به میزان دلخواه داخل فیلتر قوری بریزید و شیر تخلیه‌ی دستگاه را باز کنید، تا آب داغ در قوری ریخته شود.
- ۶. درپوش قوری را بر روی دهانه‌ی آن بگذارید و قوری را بر روی مخزن آب قرار دهید، تا چای شروع به دم کشیدن کند.
- مراقب باشید هنگامی که آب دستگاه در حال جوشیدن است درپوش یا قوری روی مخزن آب قرار داشته باشد.
- هنگام برداشتن درپوش قوری و مخزن آب با احتیاط عمل کنید، چرا که درپوش به دلیل داشتن واشر بسیار محکم می‌باشد.

سیستم ایمنی

- زمانی که آب می‌جوشد چای‌ساز به صورت اتوماتیک در وضعیت وارمینگ (گرم نگه‌دارنده) قرار می‌گیرد.
- داخل دستگاه جهت ایمنی بالاتر، دو ترموستات برای جلوگیری از کارکرد بدون آب، تعبیه شده است.
- در صورتی که دستگاه بدون آب روشن باشد، ترموستات دستگاه فعال شده و به صورت اتوماتیک چای‌ساز را خاموش خواهد کرد. جهت روشن کردن دوباره‌ی دستگاه، ابتدا بگذارید دستگاه خنک شود، سپس آب را داخل مخزن بریزید.

- در اولین استفاده از دستگاه امکان دارد که آب مزه‌ی خوبی نداشته باشد و این به دلیل تازه بودن دستگاه است و کاملاً عادی می‌باشد. بنابراین حتماً آب جوشیده‌ی حاصل اولین بار روشن کردن دستگاه را دور بریزید.
- قبل از اولین استفاده از دستگاه، به میزان حداکثر ظرفیت مخزن آب یعنی "۳ لیتر" آب داخل مخزن بریزید و بجوشانید. سپس آب جوش را تخلیه کرده و مجدداً این کار را تکرار کنید. ۲ الی ۳ بار در چای‌ساز آب بریزید و بجوشانید و هر بار آب آن را تخلیه کنید.
- ۱. چای‌ساز را بر روی سطحی ثابت و محکم بگذارید.
- ۲. به میزان لازم آب داخل مخزن آب بریزید. دقت کنید که میزان آب داخل مخزن نباید از سطح "MAX" بیشتر و از سطح "MIN" کمتر باشد.
- در صورتی که میزان آب کمتر از سطح "MIN" باشد، دستگاه قبل از به جوش آوردن آب خاموش می‌شود. همچنین اگر میزان آب بیشتر از سطح "MAX" باشد، آب داغ به بیرون پاشیده می‌شود.
- ۳. کلید روشن/خاموش را به سمت پایین فشار دهید، تا دستگاه روشن شود.
- ۴. هنگامی که آب در حال جوشیدن است کلید گرم نگه‌دار باید در وضعیت "ایکون بخار" باشد. بعد از اینکه آب به نقطه جوش رسید، کلید گرم نگه‌دار به صورت اتوماتیک در وضعیت "ایکون گرما" قرار می‌گیرد.
- در این حالت از جوشیدن و بخار شدن غیر ضروری آب جلوگیری خواهد شد.

عیب‌یابی

مشکل	علت احتمالی	راه حل
دستگاه روشن نمی‌شود.	دوشاخه به درستی در پریز برق قرار نگرفته است. پریز برق معیوب است.	دوشاخه را به درستی به پریز برق وصل کنید. از پریز برق دیگری استفاده کنید.
مزه و طعم چای غیر عادی است.	دستگاه به صورت اصولی تمیز نشده است.	طبق "راهنمای تمیز کردن و نگهداری دستگاه" آن را تمیز کنید و مجدداً روشن کنید.

به نماینده خدمات پس از فروش ناسا الکتریک مراجعه کنید.	اتصالات دستگاه دچار مشکل شده‌اند.	دستگاه پس از جوشیدن وارد حالت گرم نگهدار نمی‌شود.
---	-----------------------------------	---

۲. مخزن آب را تخلیه کنید و آن را با آب تمیز پر کرده، آب را بجوشانید و سپس تخلیه کنید. این کار را چند بار تکرار کنید تا بوی سرکه کاملاً از بین برود.

انبار کردن و نگهداری از دستگاه

- قبل از بسته‌بندی مجدد محصول، از خشک بودن قطعات و بدنه‌ی دستگاه اطمینان حاصل نمایید.
- لطفاً پس از اتمام کار با دستگاه، آن را مجدداً بسته‌بندی کنید و در جای خشک و به دور از رطوبت قرار دهید.

مشخصات فنی دستگاه

توان	۱۹۰۰ وات
فرکانس	۵۰ هرتز
ولتاژ	۲۴۰-۲۲۰ ولت
ظرفیت دستگاه	۳/۳ لیتر
ظرفیت قوری	۱ لیتر

گارانتی و خدمات پس از فروش

این محصول دارای ۲۴ ماه گارانتی و ۵ سال خدمات پس از فروش می‌باشد. جهت فعال‌سازی گارانتی کافی است شماره سریال/شناسه رهگیری محصول را به شماره ۰۲۱۴۵۱۱۴ تماس حاصل فرمایید.

راهنمای تمیز کردن و نگهداری دستگاه

۱. کلید روشن/خاموش را در وضعیت خاموش قرار دهید. دوشاخه را از پریز برق بیرون آورید و منتظر بمانید تا دستگاه خنک شود.
۲. قوری را با آب و مواد شوینده بشوید. (از ماشین ظرفشویی برای شستن قوری و سایر قطعات استفاده نکنید).
۳. آب موجود در مخزن آب را خالی کرده و سطح خارجی آن را با یک پارچه‌ی نم‌دار تمیز کنید.
- برای تخلیه‌ی کامل آب داخل مخزن، باید دستگاه را از طریق دسته‌های مخزن گرفته و در جهت شیر تخلیه‌ی آب خم کنید، تا آب داخل مخزن کاملاً تخلیه گردد.
- جهت تخلیه نمودن آب مخزن هرگز دستگاه را در جهت کلیدهای روشن/خاموش و کلید گرم نگه‌دار خم نکنید، تا باعث نفوذ آب به داخل کلیدها و ترموستات نگردد.
- در صورت نفوذ آب به داخل ترموستات و خیس شدن کلیدها احتمال برق گرفتگی، شوک الکتریکی و خراب شدن دستگاه وجود دارد.
۴. از به کار بردن تمیزکننده‌های شیمیایی و ساینده‌های فلزی برای تمیز کردن دستگاه خودداری کنید.
۵. فیلتر قوری را به صورت منظم تمیز کنید، تا از تغییر رنگ آن جلوگیری شود.

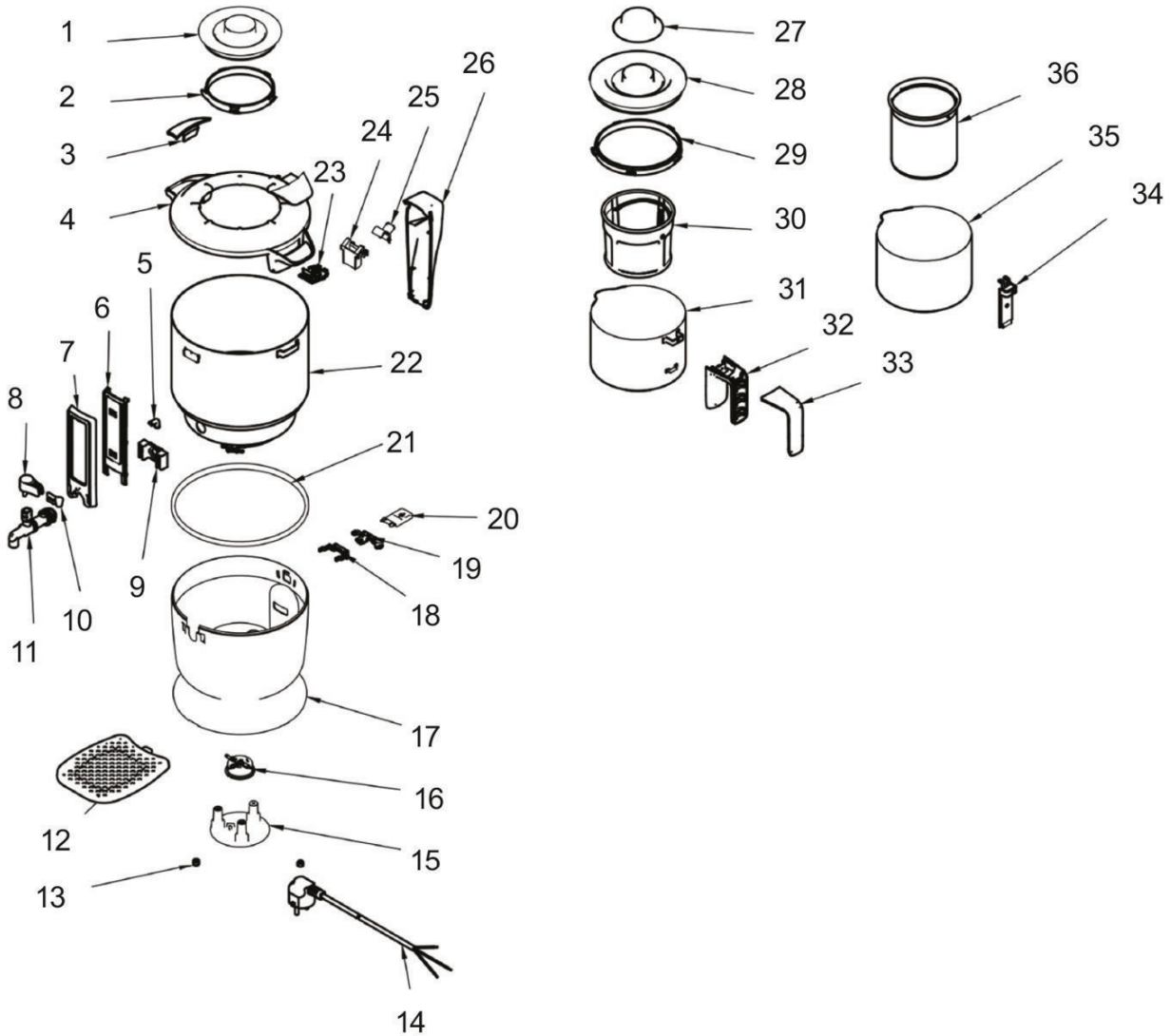
رسوب‌زدایی

ته‌نشین شده‌های مواد معدنی موجود در آب شیر باید به طور مداوم از کتری خارج شوند تا موجب کاهش کارایی دستگاه نشود. می‌توانید طبق دستورالعمل زیر با استفاده از سرکه‌ی سفید رسوب‌های کتری را جدا کنید:

۱. مخزن آب را با دو فنجان سرکه‌ی سفید و یک فنجان آب پر کنید، اجازه دهید این محلول در طول شب داخل مخزن آب بماند.



نقشه انفجاری محصول



جهت درخواست قطعات می‌بایست مدل محصول را همراه با کد قطعه از طریق تماس با شماره تلفن ۰۲۱۴۵۱۱۴ ثبت نمایید.
مثال: قطعه NS-524-22 که بدنه‌ی دستگاه می‌باشد.
در صورتی که شخصاً یا از طریق نمایندگی‌های غیر مجاز اقدام به تعمیر یا تعویض قطعات دستگاه کنید، دستگاه شامل گارانتی نمی‌شود.

QR کدهای زیر را با تلفن همراه خود اسکن نمایید:
۱. روش استفاده صحیح از محصول را در فیلم آموزشی ببینید.
۲. روش‌های بهره‌مندی از خدمات پس از فروش و فعال‌سازی گارانتی را در وبسایت WWW.NASASERVICE.COM دنبال کنید.



۲ فعال‌سازی گارانتی و خدمات پس از فروش



۱ فیلم آموزشی استفاده صحیح از دستگاه



www.nasa-electric.com



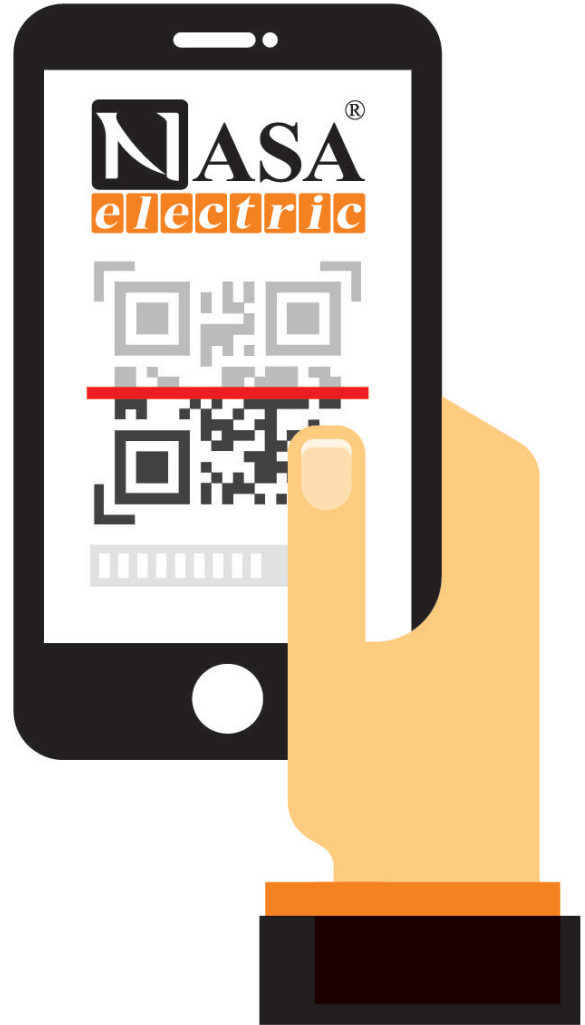
www.nasaservice.com



[nasa_electric_company](https://t.me/nasa_electric_company)



[nasa_electric_company](https://www.instagram.com/nasa_electric_company)



Clean and maintenance guide

1. Set the on/off button to the off position. Unplug the appliance and wait for the appliance to cool down.
2. Wash the teapot with water and detergent (do not use the dishwasher to wash the teapot and other parts).
3. Drain the water in the water tank and clean the outer surface with a damp cloth.
 - To completely drain the water in the tank, you must take the device through the handles of the tank and bend it in the direction of the water drain valve, until the water inside the tank is completely drained.
 - To drain the tank water, never bend the device in the direction of the on/off button and the hot button, so that water does not penetrate into the switches and the thermostat.
 - If water penetrates into the thermostat and the buttons get wet, there is a possibility of electric shock, electric shock and damage to the device.
4. Do not use chemical cleaners and metal abrasives to clean the device.
5. Clean the teapot filter regularly to prevent discoloration.

Sedimentation

Mineral deposits in tap water should be removed from the kettle continuously so as not to reduce the efficiency of the device. You can remove kettle deposits using white vin-

egar according to the following instructions:

1. Fill the water tank with two cups of white vinegar and one cup of water, let the solution stay in the water tank overnight.
2. Drain the water tank and fill it with clean water, bring the water to a boil and then drain. Repeat this several times until the smell of vinegar disappears completely.

Product storage & maintenance

- Before repacking the product make sure that's the parts & the body of the device are dry.
- Please repack the device after finishing work and place it in a dry place away from wet.

Technical specifications

Power	1900 W
Frequency	50 Hz
Voltage	220-240 V
Device capacity	3/3 L
Teapot capacity	1 L

Guarantee and after sales service

This device has 24 months guarantee and 5 years after sales service, to activate the guarantee, you should send the serial number or product ID to **10008454** or call **+982145114**.

Working with device guide

- On the first use of the device, the water may not taste good, and this is due to the freshness of the device and is quite normal. Therefore, be sure to discard the boiled water from turning on the appliance for the first time.
 - Before using the appliance for the first time, pour and boil water in the tank to the maximum capacity of the water tank, "3 litres". Then drain the boiling water and repeat. Pour water into the tea maker 2 to 3 times and bring to a boil, draining the water each time.
1. Place the tea maker on a firm surface.
 2. Pour enough water into the water tank. Note that the amount of water in the tank should not be more than "MAX" level and less than "MIN" level.
 - If the water level is less than the "MIN" level, the appliance switches off before boiling water. Also, if the amount of water is higher than the "MAX" level, hot water is sprayed out.
 3. Press the on/Off button down to turn on the device.
 4. When the water is boiling, the hot water switch should be in the "steam icon" position. Once the water has reached boiling point, the heat sink switch automatically switches to the "heat icon" position.
 - In this case, unnecessary boiling and evap-

oration of water will be prevented.

- It is recommended to use purified water to prevent sediment and prevent damage to the device due to sediment.
 - When the water is boiling, do not remove the tank lid.
5. After the water in the tank boils, pour the desired amount of dry tea into the teapot filter and open the drain valve of the device, to pour hot water into the teapot.
 6. Put the lid of the teapot on its mouth and place the teapot on the water tank, so that the tea starts to brew.
 - Be careful that the lid or teapot is on the water tank while the water is boiling.
 - Be careful when removing the lid of the teapot and water tank, as the lid is very tight due to the washer.

Safety system

- When the water boils, the tea maker automatically enters the warming state.
- Inside the device for higher safety, two thermostats are installed to prevent operation without water.
- If the appliance is switched off without water, the appliance thermostat will be activated and the tea maker will be switched off automatically. To turn on the appliance again, first let the appliance cool down, then pour water into the tank.

Troubleshooting

Problem	Possible cause	Solution
The device does not turn on.	The plug is not plugged in properly. The power outlet is defective	Plug in the plug properly. Use another electrical outlet.
The taste of tea is unusual.	The device has not been cleaned properly.	Clean and turn it on again according to the "Clean and Maintenance guide".
The device does not enter the hot state after boiling.	The device connections are faulty.	See your NASA Electric after-sales service representative.

Device parts & accessories

A	Teapot lid
B	Teapot
C	Teapot filter
D	Water tank
E	Red indicator
F	Water drain valve
G	Main body
H	Drip tray
I	Warm button
J	On/Off button
K	Water tank handle



Important safety warnings

Please read important safety warnings, install the device parts guide or using the device guide.

1. Plug in and make sure the voltage of home socket is match with this product.
2. This appliance is not intended for use by persons (including children) with reduced physical, sensory or mental capabilities, or lack of experience and knowledge, unless they have been given supervision or instruction concerning use of the appliance by a person responsible for their safety.
3. Children should be supervised and restricted to ensure that they do not play with the device.
4. This device is designed for home use and similar purposes and is not suitable for industrial use.
5. Wash disassembled parts with water and detergent, then dry and reconnect.
6. If any problems or breakdowns in any of the components of device, including the power cable and plug, never use the appliance and immediately contact one of the nearest certified NASA Electric after-sales service centers or send the device to the center.
7. In case of failure of a part of the device, do not replace it with similar parts and make sure to contact NASA Electric after sales service center. (Please call +982145114 for more information.)
8. To prevent electric shock, do not immerse the appliance in water and prevent the power cord from coming into contact with water or other liquids.
9. Do not turn on the appliance without water to prevent damage to the heating elements.
10. Be careful not to hang the power cord from the edge of the table or counter or in contact with hot surfaces.
11. Make sure the device is on a flat and firm surface and children will not have access to it. Placing the tea maker on a flat surface prevents it from tipping over, damaging the device and people.
12. Care should be taken when carrying a tea maker or teapot containing hot water.
13. Be careful not to cover the teapot when the water is boiling, as this will cause hot water to spill around.
14. NASA Electric is not responsible for any damage caused by improper use of the tea maker. Therefore, any damage due to improper use is not covered by the warranty.
15. Avoid damage to the device or power cord. Do not cable the device. (Never unplug the cable when plugging in, grasp the plug, and gently unplug it.)
16. Do not touch the hot surfaces of the appliance, such as the body of the water and teapot, and use only the knobs and the on/off switch if necessary.
17. Please allow the appliance to cool down before washing. If you do not use the appliance, be sure to unplug it.
18. Be careful not to come into contact with the steam coming out of the appliance (while boiling) and do not allow children to use the appliance.
19. When the tea maker boiling switch is on, there must be a teapot or lid on it, otherwise the appliance will still be delayed in the hot state despite boiling water.
20. Be careful to use only drinking water inside the tea maker and avoid spilling other liquids.
21. If the tea maker is overfilled, boiling water may overflow.
22. Do not place the appliance near or on the stove, heating source or hot surfaces.

Contents

Pages

Important safety warnings.....	3
Device parts & accessories.....	4
Working with device guide.....	5
Troubleshooting	5
Clean and maintenance guide.....	6
Technical specifications.....	6
Guarantee and after sales service.....	6



NS-525
Tea Maker

NASA electric Tea Maker NS-525 User manual



Thank you for your tact and trust in the NASA electric brand. This user manual has been prepared for suitable use as well as better maintenance of device. Please read carefully before using the appliance and keep it well for next uses.



ضمانت نامه



شرکت پیشرو سورین فن آور فرتاک



پیشرو سورین
فن آور فرتاک
Pishro Sourin
Fanavar Fartak



در راستای رفاه حال خریداران گرامی و به پاس اعتمادی که به این مجموعه داشته‌اند، تمامی محصولات برقی دارای ۲۴ ماه گارانتی و ۵ سال تضمین تأمین قطعات، بعد از تاریخ خرید می‌باشد.

مصرف کننده گرامی؛ جهت برخورداری از خدمات پس از فروش ناسا الکتریک حتماً بعد از خرید به مدت حداکثر یک ماه نسبت به ثبت سریال و فعال سازی گارانتی اقدام نمایید. برای فعال سازی کافی است شماره سریال محصول /شناسه رهگیری محصول را بدون فاصله به شماره ۱۰۰۰۸۴۵۴ پیامک نمایید و یا از طریق سایت ناسا سرویس به آدرس www.nasaservice.com و کلیک بر روی فعال سازی گارانتی اقدام نمایید. همکاران ما بعد از بررسی شماره سریال، جهت ثبت مشخصات فردی با شما تماس خواهند گرفت.

جهت استفاده از گارانتی و خدمات پس از فروش و دریافت اطلاعات مورد نظر مرکز خدمات رسانی در محل سکونت خود، به سایت ناسا سرویس مراجعه نمایید و یا با شماره ۰۲۱-۴۵۱۱۴ تماس حاصل فرمایید.

انتقادات و پیشنهادات خود را از طریق راه‌های ارتباطی زیر با ما در میان بگذارید:
پیامک: ۱۰۰۰۸۴۵۳ | تلفن: ۰۲۱-۲۲۵۹۶۰۱۰ | ایمیل: info@nasa-electric.com

آدرس دفتر مرکزی خدمات پس از فروش ناسا الکتریک
تهران، صادقیه، بین فلکه اول و دوم، بلوار شهدای صادقیه شمالی، نبش کوچه کسرای،
پلاک ۱۲۴ واحد ۲ (مرکز خدمات ایرانیان سرویس)
تلفن: ۰۲۱-۴۵۱۱۴ آدرس وبسایت: www.nasaservice.com

این ضمانت نامه بدون مهر و امضای نمایندگی فروش، تاریخ خرید و فاکتور خرید، معتبر نمی باشد.



NASA[®]
electric

Tea Maker
NS-525



دفترچه راهنمای استفاده از چای ساز و کارت گارانتی محصول

لوازم خانگی ناسا الکترونیک



How to use the product



After sales service

Tea Maker
MODEL NS-525



ضمانت نامه

نکات مهم و شرایط ضمانت

- ۱) گارانتی دستگاه فقط در قبال ارائه به نمایندگی‌های مجاز "خدمات پس از فروش ناسا الکترونیک" معتبر می‌باشد. در صورت ارائه به افراد غیر مجاز باعث ابطال این ضمانت نامه می‌گردد.
- ۲) این ضمانت نامه اختصاصی بوده و قابل انتقال به غیر نمی‌باشد.
- ۳) دستمزد تعمیرات و بهای قطعات مصرفی خارج از موضوع ضمانت دریافت می‌گردد.
- ۴) هرگونه خط خوردگی و خراش بر روی برجسب محصول و تاریخ خرید باعث ابطال این ضمانت نامه می‌گردد.

موارد خارج از ضمانت

- ۱) اشکالات ناشی از استفاده غیر اصولی، سهل انگاری، نوسانات برق، عیوب سیم کشی ساختمان، حمل و نقل غیر اصولی، عوامل طبیعی، آتش سوزی شامل ضمانت نمی‌باشد.
- ۲) بدنه دستگاه، موارد تزئینی و مصرفی شامل ضمانت نمی‌باشد و هزینه آن‌ها در یافت می‌گردد.

توجه

- ۱) در موارد خارج از ضمانت، کلیه هزینه‌های مربوطه بر عهده مصرف کننده می‌باشد.
- ۲) مشتری گرامی؛ در هنگام خرید از فروشگاه، دستگاه خریداری شده را با دقت بررسی و از صحت عملکرد الکتریکی دستگاه و سالم بودن آن اطمینان حاصل نمایید. در غیر این صورت مرکز خدمات هیچ گونه مسئولیتی در قبال جنس نو معیوب از لحاظ شکستگی و کسری قطعه نخواهد داشت.

NASA[®]
electric

پیشرو سورین
فن اور فارتاک
Pishro Sourin
Fanavar Fartak



این ضمانت نامه بدون مهر و امضای نمایندگی فروش، تاریخ خرید و فاکتور خرید، معتبر نمی‌باشد.