

Power extractor
NS-918



دفترچه راهنمای استفاده از آبمیوه‌گیر تک کاره ناسا الکتریک مدل NS-918

مشتری گرامی از حسن سلیقه و اعتماد شما به برند ناسا الکتریک سپاسگزاریم. این دفترچه راهنما جهت استفاده‌ی صحیح، ایمن و همچنین نگهداری بهتر دستگاه تهیه شده است. لطفاً قبل از استفاده از دستگاه، دفترچه راهنما را با دقت مطالعه کرده و برای استفاده‌های بعدی نگه‌دارید.

NASA[®]
electric



فهرست

صفحه

۴.....	هشدارهای مهم ایمنی.....
۵.....	قطعات و متعلقات دستگاه.....
۶.....	راهنمای استفاده از دستگاه.....
۷.....	جدول راهنمای استفاده از دستگاه.....
۷.....	عیب‌یابی.....
۷.....	راهنمای تمیز کردن و نگهداری دستگاه.....
۸.....	مشخصات فنی دستگاه.....
۸.....	گارانتی و خدمات پس از فروش.....
۹.....	نقشه انفجاری دستگاه.....



NS-918
Juicer Extractor



هشدارهای مهم ایمنی

مخزن پُر نشده باشد. در صورت پُر شدن، دستگاه را خاموش کرده و دوشاخه را از پریز برق بیرون آورید، پارچ را تخلیه نموده و مجدداً مورد استفاده قرار دهید.

۱۱. هنگام روشن بودن دستگاه، درپوش را باز نکنید و هرگز دست یا شیء دیگری را درون دهانه‌ی ورودی قرار ندهید. از اهرم فشار برای این منظور استفاده کنید.

۱۲. موتور دستگاه مجهز به فیوز حرارتی است. در صورتی که موتور به مدت طولانی یا با بار زیاد کار کرده و داغ شود، جریان برق به طور خودکار قطع می‌گردد. در این صورت دستگاه را خاموش کرده و دوشاخه را از پریز برق بیرون آورید و پس از ۳۰ دقیقه مجدداً از آن استفاده کنید.

۱۳. بعد از اتمام کار با دستگاه، ابتدا دستگاه را خاموش کرده و دوشاخه را از پریز برق بیرون آورید سپس مواد غذایی را خارج کنید.

۱۴. هنگام نصب، جداسازی و شستوشوی صافی و تیغه‌ی تفاله‌گیر با احتیاط عمل کنید.

۱۵. در صورت معیوب بودن یا ترک برداشتن صافی یا درپوش، از دستگاه استفاده نکنید.

۱۶. مراقب باشید کابل برق دستگاه از لبه‌ی میز یا پیشخوان آویزان نشود یا با سطوح داغ در تماس نباشد.

۱۷. دستگاه را در مجاورت وسایل گرمازا از جمله اجاق گاز، هیتر برقی یا فر داغ قرار ندهید.

* این دستگاه مجهز به سوئیچ ایمنی است که در صورت عدم نصب درست و ایمن قطعات، از روشن شدن دستگاه جلوگیری می‌کند.

لطفاً قبل از استفاده از دستگاه، هشدارهای مهم ایمنی، راهنمای نصب قطعات و راهنمای استفاده از دستگاه را مطالعه کنید.

۱. قبل از استفاده از دستگاه بررسی کنید که ولتاژ برق منطقه شما با ولتاژ برق نوشته شده بر روی دستگاه مطابقت داشته باشد.

۲. این وسیله برای استفاده توسط افراد (از جمله کودکان) با ناتوانی فیزیکی، حسی و عقلی یا افراد بی‌تجربه و ناآگاه طراحی نشده است، مگر اینکه با حضور سرپرست مسئول در قبال ایمنی آن‌ها و نظارت یا دستورالعمل استفاده از وسیله باشد.

۳. کودکان باید سرپرستی و نظارت شوند تا اطمینان حاصل شود که با وسیله بازی نمی‌کنند.

۴. این وسیله برای مصارف خانگی و موارد مشابه در نظر گرفته شده است و برای استفاده‌های صنعتی مجاز نمی‌باشد.

۵. قبل از استفاده از دستگاه برای اولین بار، همه‌ی قسمت‌های در تماس با مواد غذایی یا مایعات را کاملاً تمیز نمایید.

۶. در صورت بروز هر گونه مشکل و خرابی در هر یک از اجزای دستگاه اعم از کابل برق و دوشاخه هرگز از دستگاه استفاده نکرده و فوراً با یکی از نزدیک‌ترین مراکز خدمات پس از فروش ناسا الکتریک تماس گرفته یا دستگاه را به مرکز ارسال نمایید.

۷. در صورت خرابی کابل برق یا هر قطعه‌ی دیگر از اجزای دستگاه، خودسرانه آن را با قطعات مشابه تعویض نکنید و حتماً با خدمات پس از فروش ناسا الکتریک تماس بگیرید. (لطفاً جهت کسب اطلاعات بیشتر با شماره ۰۲۱۴۵۱۱۴ تماس بگیرید.)

۸. با دستگاه به صورت ممتد بیشتر از ۳ دقیقه کار نکنید.

۹. قبل از روشن کردن، دستگاه را روی سطحی صاف و محکم قرار دهید.

۱۰. حین گرفتن آب میوه، اطمینان حاصل کنید که پارچ آبمیوه و همچنین مخزن تفاله بیش از اندازه‌ی تعیین شده بر روی پارچ/

قطعات و متعلقات دستگاه



• بهتر است فشار وارد شده بر اهرم فشار، به صورت مستقیم و یکنواخت باشد.

راهنمای استفاده از دستگاه



۱. بدنه‌ی دستگاه را بر روی سطحی صاف و ثابت قرار دهید. (مطابق تصویر شماره ۱)
۲. کاسه‌ی میانی را بر روی بدنه‌ی اصلی بگذارید. (مطابق تصویر شماره ۲)
۳. صافی و تیغه‌ی تفاله‌گیر را بر روی کاسه‌ی میانی گذاشته و آن را فشار دهید تا صدای تیک شنیده شود تا صافی سرجایش قرار گیرد و با کوپل گردان چفت شود. (مطابق تصاویر شماره ۳ و ۴)
۴. مخزن تفاله را در جای خود زیر درپوش قرار دهید. (مطابق تصویر شماره ۵)
۵. درپوش آبمیوه‌گیر را بر روی صافی و تیغه‌ی تفاله‌گیر قرار دهید و به سمت پایین فشار دهید تا در جای خود قفل شود. (مطابق تصویر شماره ۶)
۶. دسته‌ی قفل‌کننده را بلند کنید و آن را در حالت عمودی قرار دهید تا بر روی شیارهای واقع در دو طرف درپوش قفل شود. (مطابق تصویر شماره ۷)
۷. پارچ آبمیوه را زیر دهانه‌ی خروجی قرار دهید. (مطابق تصویر شماره ۸)
۸. اهرم فشار را داخل دهانه‌ی ورودی مواد غذایی قرار دهید و دوشاخه را به پریز برق متصل کنید. (مطابق تصویر شماره ۹)
- قبل از روشن کردن دستگاه مطمئن شوید که کلید سرعت در وضعیت "0" قرار داشته باشد. (مطابق تصویر شماره ۱۰)
- میوه‌های بزرگ را متناسب با قطر دهانه‌ی ورودی برش دهید.
- برای آبگیری میوه‌های آبدار مانند خربزه، هندوانه و ... از سرعت "۱" استفاده کنید.
- جهت جلوگیری از آسیب به دستگاه قبل از آبگیری میوه‌های هسته‌دار، مانند هلو، زرد آلو، گیلاس و ... هسته میوه‌ها را جدا کنید.
- دستگاه را بدون قرار دادن میوه و سبزیجات به مدت ۵ ثانیه روشن نمایید. سپس سبزیجات و میوه‌ی آماده شده را از دهانه‌ی ورودی درون دستگاه ریخته و با اهرم فشار به آرامی به پایین فشار دهید.
- مدت زمان کارکرد آبمیوه‌گیر در هر بار استفاده حداکثر ۳ دقیقه می‌باشد.

جدول راهنمای استفاده از دستگاه

زمان کارکرد	سرعت	مواد غذایی
۲ الی ۳ دقیقه	«II» ۲	میوه‌ی سخت (هویج، سیب و ...)
۲ دقیقه	«I» ۱	میوه‌های آبدار و نرم (خربزه، هندوانه، هلو و ...)
۲ دقیقه	«I» ۱	سبزیجات (کرفس، جعفری، گوجه فرنگی و ...)

گرم شدن بیش از حد جهت جلوگیری از آسیب به موتور است. در صورت اضافه بار یا کار مداوم دستگاه خاموش می‌شود. کلید سرعت دستگاه را در وضعیت «0» قرار داده و دوشاخه را از پریز برق بیرون آورید و اجازه دهید دستگاه خنک شود پس از اینکه دمای دستگاه به دمای محیط رسید، آن را روشن کرده و مجدداً از آن استفاده نمایید.

• با وجود سیستم محافظت در زمان اضافه بار الکتریکی، جهت جلوگیری از حرارت زیاد و طول عمر بیشتر موتور، پیشنهاد می‌شود که مواد غذایی را در تکه‌های کوچک‌تر برش زده و داخل آبمیوه‌گیر قرار دهید سپس به آرامی با اهرم فشار آن‌ها را داخل دستگاه هل دهید.

راهنمای تمیز کردن و نگهداری دستگاه

۱. قبل از تمیز کردن دستگاه، آن را خاموش کرده و دوشاخه را از پریز برق بیرون آورید.
۲. هنگام شستن صافی و تیغ‌های تفاله‌گیر مراقب باشید تا صدمه‌ای به دستتان وارد نشود.
۳. بدنه‌ی دستگاه را با دستمالی مرطوب تمیز کنید، هرگز برای تمیز کردن بدنه‌ی دستگاه از آب استفاده نکنید.
۴. قطعات جدا شونده مانند اهرم فشار، درپوش آبمیوه‌گیر، مخزن تفاله، پارچ آبمیوه و کاسه‌ی میانی را با آب و مایع ظرفشویی بشویید.

انبار کردن و نگهداری از دستگاه

- قبل از بسته‌بندی مجدد محصول، از خشک بودن قطعات و بدنه‌ی دستگاه اطمینان حاصل نمایید.
- لطفاً پس از اتمام کار با دستگاه، آن را مجدداً بسته‌بندی کنید و در جای خشک و

مدت زمان فعالیت

کلید سرعت تهیه شده برای این دستگاه، قابلیت تنظیم در سه حالت «0» برای توقف، «I» برای سرعت کم و «II» برای سرعت زیاد را دارد. برای گرفتن آبمیوه، سرعت زیاد را انتخاب نموده و پس از کار کردن به مدت سه دقیقه، به دستگاه یک دقیقه استراحت دهید سپس مجدداً شروع به کار کنید. پس از اینکه روند فوق سه مرتبه تکرار شد، ۱۵ دقیقه به دستگاه استراحت دهید. تا زمانی که موتور دستگاه خنک نشده از آن استفاده نکنید. این کار موجب طول عمر بیشتر و بازدهی بهتر دستگاه می‌گردد.

عیب‌یابی

مشکل: دستگاه روشن است ولی کار نمی‌کند.
علت احتمالی: دسته‌ی قفل کننده در جای خود قرار نگرفته است.

راه‌حل: دسته‌ی قفل کننده باید به صورت عمودی بر روی دو شیار واقع در دو طرف دستگاه کاملاً در جای خود قرار بگیرد.

مشکل: پالپ خیس است و میزان آبمیوه را کاهش می‌دهد.

علت احتمالی: منافذ صافی و تیغ‌های تفاله‌گیر مسدود شده‌اند.

راه حل: صافی و تیغ‌های تفاله‌گیر را با آب گرم و مقدار ۱۰٪ آب لیمو بشویید تا پالپ‌های اضافی که جلوی جریان آبمیوه را گرفته‌اند، از صافی و تیغ‌های تفاله‌گیر جدا شوند.

گرم شدن بیش از حد دستگاه ناشی از اضافه بار یا کار مداوم:

- آبمیوه‌گیر مجهز به محافظ خودکار در برابر

مشخصات فنی دستگاه

توان	۴۵۰ وات
فرکانس	۵۰ هرتز
ولتاژ	۲۲۰- ۲۴۰ ولت

به دور از رطوبت قرار دهید.
• در صورتی که از دستگاه به مدت طولانی استفاده نمی‌کنید، آن را در جای خشک و دارای تهویه مناسب قرار دهید تا موتور دستگاه خیس یا فرسوده نشود.

گارانتی و خدمات پس از فروش

این محصول دارای ۲۴ ماه گارانتی و ۵ سال خدمات پس از فروش می‌باشد. جهت اطلاعات بیشتر در مورد نحوه‌ی فعال‌سازی گارانتی به برگه‌ی ضمانت‌نامه در انتهای این دفترچه مراجعه کنید یا با شماره‌ی ۰۲۱۴۵۱۱۴ تماس حاصل فرمایید.

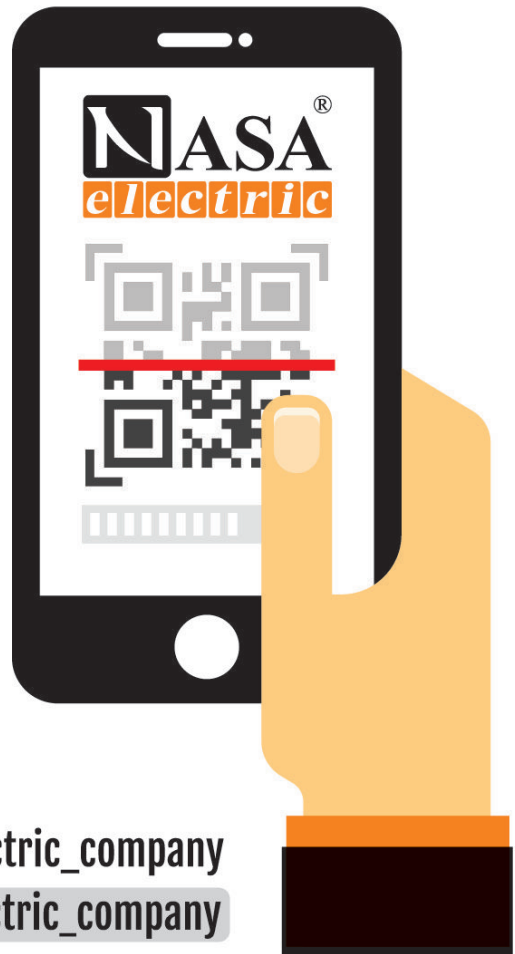
QR کدهای زیر را با تلفن همراه اسکن کنید:
۱. روش استفاده صحیح از محصول را در فیلم آموزشی ببینید.
۲. روش‌های بهره‌مندی از خدمات پس از فروش و فعال‌سازی گارانتی را در وبسایت ناسا سرویس به آدرس www.nasaservice.com دنبال کنید.



۲ فعال‌سازی گارانتی و خدمات پس از فروش



۱ فیلم آموزشی استفاده صحیح از دستگاه



www.nasa-electric.com



[nasa_electric_company](https://t.me/nasa_electric_company)

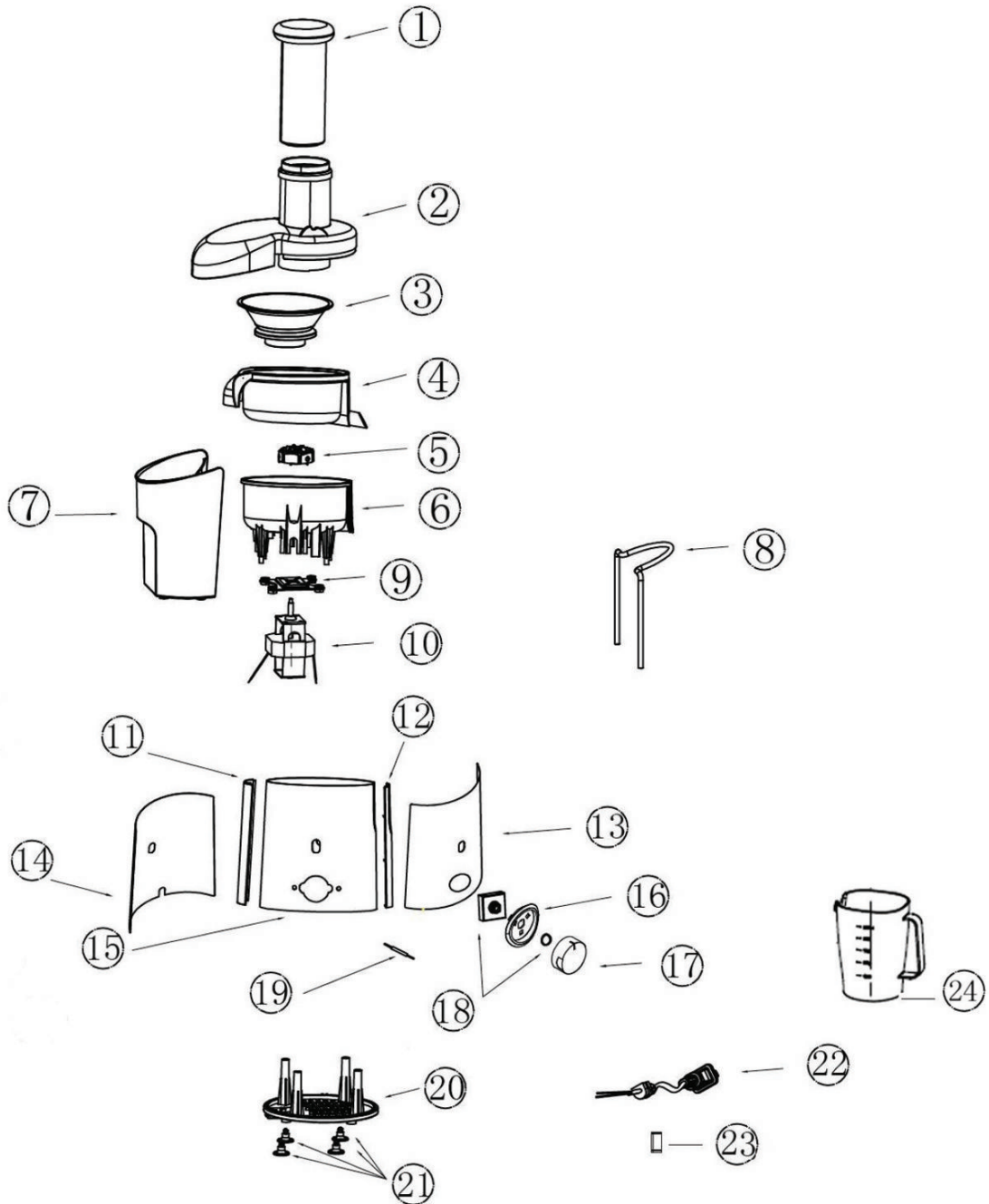


www.nasaservice.com



[nasa_electric_company](https://www.instagram.com/nasa_electric_company)

نقشه انفجاری دستگاه



جهت درخواست قطعات می‌بایست مدل محصول را همراه با کد قطعه از طریق تماس با شماره تلفن ۰۲۱۴۵۱۱۴ ثبت نمایید.
مثال: قطعه NS-918-24 پارچ آبمیوه می‌باشد.
در صورتی که شخصاً یا از طریق نمایندگی‌های غیر مجاز اقدام به تعمیر یا تعویض قطعات دستگاه کنید، دستگاه شامل گارانتی نخواهد شد.

Duration of activity

This device is designed with a rotating button (“0” for stopping, “1” for low speed, “II” for high speed). To get the juice, select high speed and after working for 3 minute, rest the device for 1 minute, then start working again. After the above process is repeated three times, rest the device for 15 minutes. Do not use the device until the motor has cooled down. This results in longer life and better efficiency of the device.

Troubleshooting

Problem: The device is on but does not work.

Possible cause: The locking handle is out of place.

Solution: The locking handle must be completely in place vertically on the two grooves on either side of the device.

Problem: The pulp is wet and reduces the amount of juice.

Possible cause: The pores of the filter and blade are blocked.

Solution: Rinse the filter and blade with warm water and 10% lemon juice to remove excess pulp that has blocked the flow of juice from the filter and blade.

Overheating of the device due to overload or continuous work:

- The juicer is equipped with an automatic protection against overheating to prevent damage to the motor. The device will turn off in case of overload or continuous operation. Set the device speed button to the “0” position and unplug the appliance and allow the appliance to cool down. After the appliance reaches ambient temperature, turn it on and use it again.
- With an overload protection system, to prevent overheating and longer motor life, it is recommended that you cut the food into smaller pieces and place it in the juicer, then gently push it into the device with a pusher.

Clean and maintenance guide

1. Before cleaning the appliance, turn it off

and unplug it.

2. When cleaning the filter and blade, be careful not to damage your hand.

3. Clean the body of the device with a damp cloth and then carefully dry it.

4. Wash other parts such as pusher, juicer lid, pulp tank, juice container and middle bowl with water and dishwashing liquid.

Product storage & maintenance

- Before repacking the product, make sure that the parts and the body of the device are dry.
- Please repack the device after finishing work and place it in a dry place away from wet.
- If you do not use the device for a long time, place it in a dry and well-ventilated place so that the motor of the device does not get wet or worn out.

Technical specifications

Power	450 W
Frequency	50 Hz
Voltage	220–240 V

Guarantee and after sales service

This appliance has 24 month guarantee and 5 years after sales service. For more information please read the guarantee sheet in the end of this user manual or call +982145114.

Using the device guide

1. Place the body of the device on a flat and stable surface. (as shown in figure 1)
2. Place the middle bowl on the main body. (as shown in figure 2)
3. Place the filter & blade on the middle bowl and press it until a click is heard so that the filter is in place and fastened with a rotating coupling. (as shown in figures 3,4)
4. Place the juicer lid on the filter & blade and press down to lock it in place. (as shown in figure 5)
5. Lift the locking handle and place it vertically to lock on the grooves on either side of the lid. (as shown in figure 6)
6. Put the pulp tank in its place under the lid. (as shown in figure 7)
7. Place the juice container under the outlet. (as shown in figure 8)
8. Insert the pusher into the food inlet and connect the plug to the electrical outlet. (as shown in figure 9)
 - Before turning on the device, make sure that the speed button is in the "0" position.
 - Cut large fruits to fit the diameter of the inlet. (as shown in figure 10)
 - Use speed "I" to dehydrate juicy fruits such as melons, watermelons, etc.
 - To prevent damage to the device, remove the kernels of fruits such as peaches, apricots, cherries, etc. before dehydration.
 - Turn on the appliance without placing fruits and vegetables for 5 seconds. Then pour the prepared vegetables and fruits from the upper opening into the device and press down gently with the pusher.
 - The operating time of the juicer is a maximum of 3 minutes per use.
 - It is better that the pressure on the pusher is direct and uniform.



Guide table for the use of the device

Ingredient	Speed	Time
Hard fruit (Carrots, apples and...)	2 "II"	2-3 minutes
Vegetables (Celery, parsley, tomatoes & ...)	1 "I"	2 minutes
Soft juicy fruit (Melons, watermelons, peaches & ...)	1 "I"	2 minutes

Device parts & accessories

A	Pusher
B	Juicer lid
C	Filter & blade
D	Middle bowl
E	Pulp tank
F	Anti-slip feet
G	Speed button
H	Main body
I	Locking handle
J	Juice container



Important safety warnings

Please read important safety warnings, install the device parts guide or using the device guide.

- 1.** Plug in and make sure the voltage of home socket is match with this product.
- 2.** This appliance is not intended for use by persons (including children) with reduced physical, sensory or mental capabilities, or lack of experience and knowledge, unless they have been given supervision or instruction concerning use of the appliance by a person responsible for their safety.
- 3.** Children should be supervised and restricted to ensure that they do not play with the device.
- 4.** This appliance is intended for home use and similar cases have been considered and are not permitted for industrial use.
- 5.** Before using the appliance for the first time completely clean parts that contact foods.
- 6.** If any problems or breakdowns in any of the components of device, including the power cable and plug, never use the appliance and immediately contact one of the nearest certified NASA Electric after-sales service centers or send the device to the center.
- 7.** In the event of a power cord failure or any other component of the device, do not replace it arbitrarily with similar components, do not replace it with similar parts and be sure to contact NASA Electric after sales service. (please call [+982145114](tel:+982145114) for more information.)
- 8.** Do not work with the device continuously for more than 3 minutes. .
- 9.** Before turning on, place the device on a flat, firm surface.
- 10.** When squeezing the juice, make sure that the juice container as well as the pulp tank do not overflow on the container/tank. If full, turn off the appliance and unplug it, empty the container and use it again.
- 11.** When the device is switched on, do not

open the lid and never place your hand or other object inside the inlet. use the pusher for this point.

- 12.** The motor of device is equipped with a thermal thermogard. If the motor runs for a long time or at high load, the power will be cut off automatically. At this point, unplug the appliance and use it again after 30 minutes.
 - 13.** After working with the appliance, first turn off the appliance and unplug it, then remove the food.
 - 14.** Be careful when hand-contacting the filter and blade, especially when installing and disassembling parts.
 - 15.** Do not use the device if the filter or lid is defective or cracked.
 - 16.** Be careful not to hang the power cord from the edge of the table or counter or in contact with hot surfaces.
 - 17.** Do not place the appliance near heating appliances such as stoves, electric heaters or hot ovens.
- * This device is equipped with a safety switch that prevents the device from turning on if the parts are not installed properly and safely.

Contents	Page
Important safety warnings.....	3
Device parts & accessories.....	4
Using the device guide.....	5
Guide table for the use of the device.....	5
Troubleshooting.....	6
Clean and maintenance guide.....	6
Technical specifications.....	6
Guarantee and after sales service.....	6



NS-918
Juicer Extractor

NASA electric Juicer extractor NS-918 User manual



Thank you for your tact and trust in the NASA electric brand. This user manual has been prepared for suitable use as well as better maintenance of device. Please read carefully before using the appliance and keep it well for next uses.



ضمانت نامه



شرکت پیشرو سورین فن آور فرتاک



پیشرو سورین
فن آور فرتاک
Pishro Sourin
Fanavar Fartak



در راستای رفاه حال خریداران گرامی و به پاس اعتمادی که به این مجموعه داشته‌اند، تمامی محصولات برقی دارای ۲۴ ماه گارانتی و ۵ سال تضمین تأمین قطعات، بعد از تاریخ خرید می‌باشد.

مصرف کننده گرامی؛ جهت برخورداری از خدمات پس از فروش ناسا الکتریک حتماً بعد از خرید به مدت حداکثر یک ماه نسبت به ثبت سریال و فعال سازی گارانتی اقدام نمایید. برای فعال سازی کافی است شماره سریال محصول /شناسه رهگیری محصول را بدون فاصله به شماره ۱۰۰۰۸۴۵۴ پیامک نمایید و یا از طریق سایت ناسا سرویس به آدرس www.nasaservice.com و کلیک بر روی فعال سازی گارانتی اقدام نمایید. همکاران ما بعد از بررسی شماره سریال، جهت ثبت مشخصات فردی با شما تماس خواهند گرفت.

جهت استفاده از گارانتی و خدمات پس از فروش و دریافت اطلاعات مورد نظر مرکز خدمات رسانی در محل سکونت خود، به سایت ناسا سرویس مراجعه نمایید و یا با شماره ۰۲۱-۴۵۱۱۴ تماس حاصل فرمایید.

انتقادات و پیشنهادات خود را از طریق راه‌های ارتباطی زیر با ما در میان بگذارید:
پیامک: ۱۰۰۰۸۴۵۳ | تلفن: ۰۲۱-۲۲۵۹۶۰۱۰ | ایمیل: info@nasa-electric.com

آدرس دفتر مرکزی خدمات پس از فروش ناسا الکتریک
تهران، صادقیه، بین فلکه اول و دوم، بلوار شهدای صادقیه شمالی، نبش کوچه کسرای،
پلاک ۱۲۴ واحد ۲ (مرکز خدمات ایرانیان سرویس)
تلفن: ۰۲۱-۴۵۱۱۴ آدرس وبسایت: www.nasaservice.com

این ضمانت نامه بدون مهر و امضای نمایندگی فروش، تاریخ خرید و فاکتور خرید، معتبر نمی باشد.



NASA[®]
electric

Juicer Extractor
NS-918



دقت‌رجه راهنمای استفاده از آبمیوه‌گیر تک کاره و کارت گارانتی محصول

لوازم خانگی نالسا الکترونیک[®]



How to use the product



After sales service



Juicer Extractor
MODEL NS-918

ضمانت نامه

نکات مهم و شرایط ضمانت

- گارانتی دستگاه فقط در قبال ارائه به نمایندگی‌های مجاز "خدمات پس از فروش نالسا الکترونیک" معتبر می‌باشد. در صورت ارائه به افراد غیرمجاز باعث ابطال این ضمانت‌نامه می‌گردد.
- در نگهداری این ضمانت‌نامه کوشا باشید، در صورت مفقود شدن برگه، المثنی صادر نخواهد شد.
- این ضمانت‌نامه اختصاصی بوده و قابل انتقال به غیر نمی‌باشد.
- دستمزد تعمیرات و بهای قطعات مصرفی خارج از موضوع ضمانت دریافت می‌گردد.
- هرگونه خدشه بر روی برجسب محصول و تاریخ خرید باعث ابطال این ضمانت‌نامه می‌گردد.

موارد خارج از ضمانت

- اشکالات ناشی از استفاده غیر اصولی، سهل‌انگاری، نوسانات برق، عیوب سیم‌کشی ساختمان، حمل و نقل غیر اصولی، عوامل طبیعی و آتش‌سوزی شامل ضمانت نمی‌باشد.
- بدنه دستگاه، موارد تزئینی و مواد مصرفی، شامل ضمانت نمی‌باشند و هزینه آن‌ها در یافت می‌گردد.

توجه

- در مواردی که تعمیرات شامل ضمانت نباشند، کلیه هزینه‌های مربوطه از مصرف‌کننده دریافت می‌گردد.
- مشتری گرامی؛ در هنگام خرید از فروشگاه، دستگاه خریداری شده را با دقت بررسی و از صحت و سالم بودن آن اطمینان حاصل نمایید. در غیر این صورت مرکز خدمات هیچ‌گونه مسئولیتی در قبال جنس نو معیوب از لحاظ شکستگی و کسری قطعه نخواهد داشت.

NASA[®]
electric

پیشرو سورین
فن‌آور فرتاک
Pishro Sourin
Fanavar Fartak

این ضمانت‌نامه بدون مهر و امضای نمایندگی فروش، تاریخ خرید و فاکتور خرید، معتبر نمی‌باشد.