

ناسا الکترونیک



بخارشوی

مدل NS-892

قبل از کار بادستگاه ، لطفا دستورالعمل ها را با دقت بخوانید

نکات جامع پیرامون بخار شوی

لطفا این دستورالعمل ها را با دقت مطالعه فرمائید و آن را نزد خود نگه دارید.

شروع کردن سریع

۱. مخزن بخارشو را به اندازه ۱/۵ لیتر آب ، پر کنید (از آب گرم استفاده کنید زیرا زمان گرم کردن آب را کاهش می دهد.)
۲. لوله و لوازم جانبی آن را وصل کنید.
۳. منبع برق را وصل کنید.
۴. دکمه ON (روشن و خاموش) را فشار دهید تا دستگاه گرم شود. وقتی که چراغ نارنجی خاموش شود بخار آماده می باشد.
۵. نشانه ی روی دستگیره را فشار دهید تا بخار آزاد شود.
۶. از بخار به شکل مطمئن استفاده کنید. هنگام شروع ممکن است آب از دستگاه خارج شود، سعی کنید ظرفی در دسترس داشته باشید تا زمانی که آب اضافی تخلیه شود.

جرم زدایی

جرم زدایی مرتب امکان پذیر نیست. تو صیه می کنیم در مناطقی که آب نامطبوع می باشد از آب مقطر استفاده کنید.

دستورالعمل های مهم ایمنی :

استفاده از هر وسیله برقی ملزم به رعایت قوانین ایمنی دستگاه می باشد که باید آنها را بدانید.

اولا :خطراتی مانند صدمه زدن و مرگ وجود دارد.

ثانیا : خطراتی مانند صدمه زدن به دستگاه وجود دارد.

هشدار : خطر برای شخص

مهم : صدمه زدن به دستگاه

ما مسائل ایمنی را توصیه می کنیم :

موقعیت :

- این وسیله را در محیطهای بیرونی نگه ندارید و استفاده نکنید.
- این دستگاه را نزدیک اجاق گاز یا وسائل گرمایی قرار ندهید.

کودکان :

کودکان خطرات استفاده از این دستگاه را نمی دانند. لطفا هرگز اجازه ندهید که از این دستگاه استفاده کنند.

نکات ایمنی شخصی :

- لطفا قبل از تمیز کرد و پر کردن ظرف و بخار و نگهداری دستگاه ، دوشاخه را از پریز برق بکشید.
- برای محافظت کردن از آتش ، برق گرفتگی و صدمات فردی ، سیم برق و دوشاخه دستگاه را در آب فرو نبرید.
- برای جلوگیری از ریختن آب جوش ، دستگاه را در مقابل افراد دوباره شارژ نکنید.
- هرگز دوشاخه را با دست خیس لمس نکنید.
- تحت هیچ شرایطی خودتان دستگاه را سرویس نکنید.
- بخار را هرگز به زور و مستقیم به سمت وسائل الکتریکی همچون قسمت داخلی برقی فر و نکنید.
- هرگز این دستگاه توسط کودکان که دارای معلولیت های جسمی و ذهنی هستند و یا تجربه و دانش کافی ندارند ، استفاده نشود مگر اینکه تحت نظارت بزرگترها باشد.

دیگر امنیت های مورد نظر

- هرگز از مواد شوینده و خوشبو کننده و الکل در مخزن آب استفاده نکنید.
- تعمیرات تنها توسط افرادی صورت بگیرد که دوره ی لازم جهت تعمیر را گذرانده باشند. تعمیرکننده های غیر حرفه ای توصیه نمی شود.
- تنها از لوازم جانبی اصلی استفاده کنید.
- در صورتی که سیم رابط صدمه ببیند کل سیم باید تعویض شود. هرگز خودتان این کار را انجام ندهید و با شرکت جهت تعویض قطعات تماس بگیرید.
- هرگز دستگاه را در حالی که شخصی مراقب آن نیست به صورت روشن رها نکنید.
- در حین استفاده درب مخزن را باز نکنید.
- این بخارشوی جهت استفاده ی خانگی تعبیه شده است ، استفاده از آن جهت اهداف دیگر تجاری شامل گارانتی نمی شود.

بررسی های مستقیم برقی :

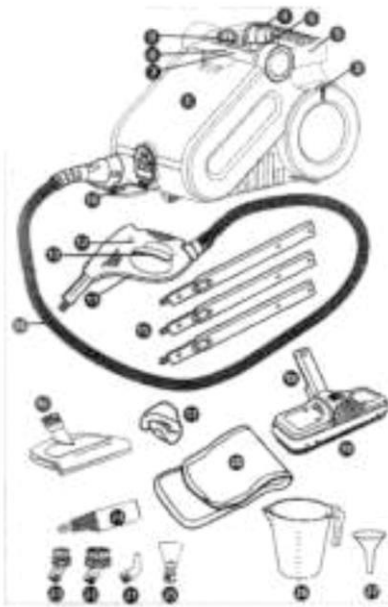
- حتما قبل از استفاده ولتاژ دستگاه را بررسی کنید تا با ولتاژ برق خانگی شما هماهنگ باشد.
 - در صورتی که پریز برق با دوشاخه یکی نیست از دوشاخه تبدیل استفاده کنید.
- هشدار : پس از تمام شدن کار دوشاخه را برای جلوگیری از خطرات احتمالی از پریز جدا کنید.
- هشدار : این دستگاه را در حین استفاده بلن نکنید و آن را روی زمین بگذارید.

ویژگی ها :

۱. پوشش مقاوم ابزار
۳. محل توقف پلاستیک
۴. کلاهک پرکننده آب

- ۵. دسته حمل کننده
- ۶. دکمه روشن / خاموش
- ۷. چراغ برق روشن
- ۸. چراغ تنظیم کننده درجه حرارت گرما
- ۹. دکمه تنظیمات بخار
- ۱۰. دهانه لوله خرطومی
- ۱۱. دسته لوله خرطومی
- ۱۲. دکمه قفل شناگر بخار
- ۱۳. نشانگر بخار
- ۱۴. لوله خرطومی

لوازم جانبی



- ۱۵. ۳ لوله الحاقی
- ۱۶. سر لوله لوازم خانگی
- ۱۷. کلاهک پارچه ای برای سر لوله لوازم داخلی
- ۱۸. اتصال مورد استفاده برای پنجره

۱۹. اتصال زانو

۲۰. سر لوله کف

۲۱. حوله نخی

۲۲. سر لوله زاویه دار

۲۳. برس پلاستیکی بزرگ

۲۴. برس پلاستیکی کوچک

۲۵. اتصال سر لوله موتور

۲۶. بیلچه کوچک

۲۷. پارچ اندازه گیری

۲۸. قیف

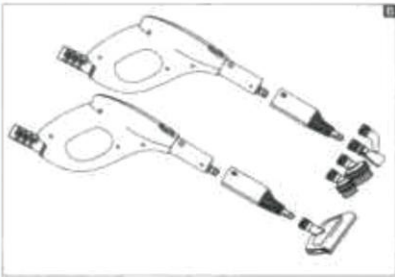


نحوه استفاده از دستگاه :

نحوه اتصال به لوله :

۱. لوله خرطومی را در دهانه به طور مرتب (تصویر شماره ۱۰) قرار دهید.
۲. سیم رابط را به سوکت دستگاه وصل کنید.
۳. لوله خرطومی را به صورت محک و کامل در قسمت دهانه قرار دهید. (تصویر A)

نحوه اتصال سریع قطعات B :



لطفا برای اتصال لوله بر به قسمت لوازم جانبی مراجعه کنید
بیشتر قسمت های لوازم جانبی در قسمت جلویی دستگاه
قرار داده شده است.

استفاده کردن :



مهم : لطفا به خاطر بسپارید که این بخارشوی آب دمای
بالای ۱۲۰ درجه را از خود خارج می کند. لطفا این دستگاه



را در سطح هایی که مقاومت این دما را ندارند و مواد حساس
پلاستیکی و پارچه های خردار طبیعی استفاده نکنید.

پر کردن مخزن D :



۱. کلاهک مخزن آب را با فشار دادن به قسمت پایین و
چرخاندن برخلاف عقربه های ساعت باز کنید.



۲. با استفاده از کیف منبع آب را تا ماکسیمم ۱/۵
لیتر آب پر کنید. توصیه می شود از آب گرم استفاده
شود. زیرا زمان گرم شدن را کاهش می دهد. ضمنا از
هیچ پاک کننده ای استفاده نکنید.

۳. دهانه مخزن آب را به صورت سفت ، با فشار دادن به سمت پایین و چرخاندن در جهت عقربه های ساعت دوباره بر روی آن قرار دهید.

هشدار : دهانه مخزن را در طی استفاده کردن اصلا باز نکنید.

مهم : استفاده از هر مایع متحرکی می تواند خطرناک باشد و منجر به صدماتی برای گرم کردن آب شود.

روشن کردن :

۱ . دوشاخه را در داخل پریز برق قرار دهید.

۲ . دکمه ON/OFF (قسمت ۶) E را فشار دهید. چراغ نمایشگر برق ، قرمز می شود که این تقریباً ۷ دقیقه تا دمای مناسب طول می کشد.

۳. زمانی که به دمای مناسب رسید چراغ نمایشگر تنظیم کننده درجه حرارت گرما سبز می شود که با شماره ۸ نشان داده شده است. سپس دستگاه بخارشو آماده کار کردن می باشد.

چراغ نمایشگر تنظیم کننده درجه حرارت دما سبز و به صورت متناوب در طی انجام کار روشن و خاموش می شود که این عمل نشان دهنده دمای مناسب دستگاه می باشد.

هشدار : قبل از پر کردن مطمئن شوید که دوشاخه در پریز برق نیست.

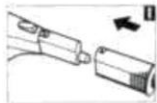
هنگامی که از دستگاه استفاده نمی کنید آن را خاموش کنید. این کار برای جلوگیری از صدمه زدن به دستگاه می باشد. برای امنیت بیشتر قفل ایمنی را ببندید.

اگر دستگاه را ترک می کنید لطفاً آن را خاموش کرده و از پریز برق بکشید.

دوباره پر کردن مخزن

۱. بخار را با فشار دادن نشانگر بخار خارج کنید (قسمت B) تا از زمانی که بخار کاملا خارج شود (F) دستگاه را برای مدتی ترک کنید.
۲. به اندازه ۱/۵ لیتر مخزن را پر کنید. از آب گرم استفاده کنید زیرا خطرات بیرون ریختن آب را کاهش می دهد.

هشدار : همیشه دستگاه را خاموش کرده و از پریز برق بکشید. تمامی بخار را قبل از باز کردن و حرکت دادن کلاهک مخزن خارج کنید.



تمیز کردن بخار

۱. مطمئن شوید قفل ایمنی خاموش باشد. برای قفل کردن نشانگر قفل را به سمت چپ فشار دهید و برای خارج شدن نشانگر را به سمت راست حرکت دهید. (G)

۲. نشانگر بخار را فشار دهید در این صورت بخار را از سر لوله خارج خواهد شد. ابتدا این کار را در یک پارچه یا داخل جعبه انجام دهید تا بخار به صورت صاف خارج شود.

هشدار : در ابتدا ممکن است آب داغ بیرون ریخته شود.

هشدار : هدف ، بخار بدون خطر می باشد پس نکات ایمنی را رعایت کنید.

۳. نشانگر بخار را فشار داده و آن را نگه دارید و به طور مستقیم بخار را بر روی سطحی که می خواهید تمیز کنید به سمت جلو و عقب حرکت دهید.

۴. خروج بخار را متوقف کنید و نشانگر بخار را خارج کنید.

مهم: دهانه بخار را برای مدت طولانی در یک مکان قرار ندهید.

برای کنترل کردن دمای بخار و تمیز کردن، انتهای دسته را حرکت دهید یا از سطح تمیزکننده دور کنید.

تنظیمات بخار :

کنترل تنظیمات بخار، در بخار خروجی متفاوت است. دکمه را بر خلاف عقربه های ساعت برای ماکزیمم مقدار بخار یا در جهت عقربه های ساعت برای کاهش دادن مقدار بخار (H) استفاده کنید.

لوازم جانبی :

هشدار: قبل از تغییر دادن لوازم جانبی دوشاخه را از پریز برق بکشید و اجازه دهید که دستگاه خنک شود.

اتصال لوازم جانبی مطلوب به دسته لوله خرطومی (قسمت ۱۱): لوله الحاقی را می توانید به دسته برای دسترسی بیشتر وصل کنید.

۱. لوله الحاقی (قسمت ۱۵) را از بالای دسته به سر لوله متصل کنید و تا صدای تیک تیک شنیده شود فشار دهید. در نظر داشته باشید که لوله های الحاقی بسته به امور انجام شده متفاوت است.

۲. لوازم جانبی مناسب را به طور مستقیم به دسته خرطومی وصل کنید و یا به صورت کشویی دسته را سر لوازم جانبی یا لوله قرار دهید تا زمانی که در آن مکان قفل شود.

سر لوله کف (۲۰)

سر لوله کف برای تمیز کردن دیوارهای قابل شستشو بزرگ یا کف مورد استفاده قرار می گیرد
سر لوله کف می تواند با حوله نخی و یا بوی آن نیز مورد استفاده قرار گیرد. (۲۱)

برای سطوح حساس ، چوبی ، و غیره باید حتما از حوله نخی استفاده شود.

۱. زانویی متصل شده (۱۹) را روی سر لوله کف قرار دهید و ۱/۲ دور بچرخانید.

۲. سر لوله کف را به لوله الحاقی یا دسته قرار دهید.

۳. پارچه نخی را بر سر لوله کف قرار دهید و آن را در دو طرف گیره به طور متناوب و محکم بکشید و در صورت امکان از پارچه های نخی رنگ نشده استفاده کنید.

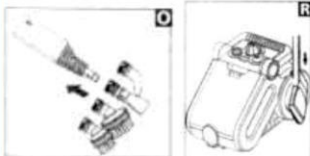
- قدرت تمیز کردن پارچه می تواند با عوض کردن آن مرتب باشد.
- برای تمیز کردن قسمت های خیلی کثیف سر لوله را به آرامی روی سطوح قرار دهید که این کار عملکرد تمیز کردن را افزایش می دهد.

مهم : از این تمیز کننده برای تمیز کردن کف های چوبی ، چند لایه ای ، شنی ، پلاستیکی یا مبلمان چوبی استفاده نکنید. اگر در این مطلب شک دارید با شرکت سازنده آن تماس بگیرید.

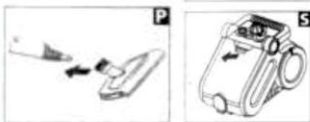
سر لوله موتور :



۱. سر لوله موتور را به زور به روی دسته لوله فشاردهی تا آنجایی



که صدای تیک بشنوید (N)



۲. شما می توانید در قسمت های مختلف برای مثال سر لوله زاویه

دار ، اتصال برس کوچک و بزرگ و بیله استفاده کنید که آن هم بستگی به کاری دارد که انجام می دهیم.

سر لوله موتور می تواند در قسمت های مختلف به کار برده شود برای مثال تمیز کردن بخش های غیر قابل دسترس گوشه ها ، اتصال ها ، مکان های تاریک ، رادیاتور ، توالت و سطوح ضدزنگ ، پنجره ها ، آینه ها و سطوح میناکاری شده و از بین بردن لکه

اتصالات برس ها ۲۴ - ۲۵

۱ . برس پلاستیکی مناسب کار را انتخاب کنید.

۲ . برس مناسب را بر روی سر لوله موتور با فشار دادن و چرخاندن در جهت عقربه های ساعت قرار دهید و در مکان مناسب قفل کنید.

۳ . برس را بر خلاف عقربه ی ساعت بچرخانید و بکشید تا جابه جا شود.

مهم : از برس های فلزی سطوح نازک استفاده نکنید و همیشه آن را قبل از استفاده امتحان کنید.

سر لوله داخلی (۱۶)

۱ . سر لوله بخار با لوازم داخلی مستطیلی را با فشار دادن و چرخاندن در جهت عقربه های ساعت به سر لوله موتور وصل می کنیم. (P)

۲ . این سر لوله می تواند با پارچه های نخی و یا بدون آن استفاده شود. (۱۷)

۳ . برخلاف عقربه های ساعت بچرخانید و آن را بکشید تا جابجا شود.

سر لوله برای تمیز کردن کوسن ها ، فرش ها و مندلی های ماشین مناسب می باشد.

اتصال مورد استفاده پنجره (۱۸)

۱. این قسمت را بر روی دو دریچه در انتهای لوله لوازم داخلی در جای معین آن قرار می دهیم و این کار را تا زمانی انجام می دهیم که صدای تیک شنیده شود (Q)

- این اتصال برای تمیز کردن پنجره ها - آینه ها ، سرامیک و تمامی سطوح صاف غیر منفذدار مناسب می باشد.
- تمیز کردن سطوح شیشه ای با فاصله ۱۵-۱۰ سانتیمتر انجام می شود و سپس قسمت های مرطوب شیشه را خشک کنید.

مهم : سطوح شیشه ای به وسیله ی گرمای بیش از حد شکسته می شوند. پس این سطوح را در ابتدا در فاصله ۲۵-۲۰ سانتیمتر و سپس در فاصله ۱۵-۱۰ سانتیمتر قرار دهید.

راهنمایی ها و هشدارها :

در طی استفاده از دستیک و سر لوله می توانید برای نگه داری آن را در یک مکان قرار دهید تا مدتی دستگاه در آنجا استراحت داشته باشد. (P)

ابزارهای مقاوم :

قفل پوشش ابزارهای مقاوم را که در مقابل شماست را بکشید و پوشش را بالا ببرید. (S)

لوازم جانبی را می توانید در نزدیکی آن قسمت ذخیره کنید.

برای باز کردن دستگاه، لوازم جانبی دستگیره آن را به سمت پایین با دو زبانه در جلو فشار دهید و آن را به سمت پایین بکشید و سیم را دور حلقه جمع کنید (U)

بعد از استفاده کردن :

۱. دستگاه را خاموش کنید و دو شاخه را از پریز بکشید و منتظر باشید که کاملا دستگاه خنک شود.
۲. نشانگر بخار را بر روی دسته فشار دهید و با فشار دادن بخار را رها کنید.
۳. قفل ایمنی بخار را جابجا کنید.
۴. کلاhek مخزن را جابجا کنید.
۵. آب مخزن را خالی کنید و آن را در جایی گذارید تا قبل از استفاده مجدد خشک شود.

پس مانده اب مخزن :

برای تمیز کردن مخزن ، آب تمیز را در آن پر کنید و آن را تکان دهید تا هر ماده ای که در ته مخزن ذخیره شده است با تکان دادن خارج شود.

جرم زدائی :

۱. دستگاه را خاموش کنید و دوشاخه را از پریز بکشید تا دستگاه خنک شود.
۲. آب مخزن را خالی کنید.
۳. ما به شما پیشنهاد می کنیم از ۵۰MG اسید سیتریک شفاف و ۱ لیتر آب گرم استفاده کنید. اسید سیتریک شفاف در داروخانه ها موجود می باشد.
۴. ۱ لیتر جرم زدا را در مخزن حل کنید.
۵. دهانه و کلاhek را کاملا را کاملا محکم ببندید.
۶. به مدت ۳۰ دقیقه ترک کنید.
۷. مخزن را با دقت خالی کنید.

۸. مخزن را با آب گرم آبکشی و تمیز و سپس آن را خالی کنید.
۹. با یک پارچه نخی دستگاه را خشک کنید و تمامی جرم ها را خالی کنید.

هشدار : دستگاه را با جرم هایی که در داخل آن است روشن نکنید.

تمیز کردن و نگه داری :

قبل از تمیز کردن دستگاه ،دوشاخه را از پریز اصلی بکشید. تمامی قسمت های دستگاه را با یک پارچه نخی یا تمیز کننده غیر ساینده و تمیز کننده مرطوب تمیز کنید.

لوله کف را در قسمت پائینی نگه دارید و برای استفاده کردن از ابزارهای مختلف زمانی را رعایت کنید.