

NASA
electric

راهنمای استفاده از سرخ کن - هواپز NS-800

ناسا الکتریک

NASA
electric
www.nasa-electric.com



سرخ کن - هواپز

مدل NS-800

قبل از کار بادستگاه ، لطفا دستورالعمل ها را با دقت بخوانید

نکات ایمنی مهم:

هنگام استفاده از این دستگاه برقی می بایست اقدامات احتیاطی از جمله موارد زیر را رعایت نمایید:

۱. همه ی دستورالعمل ها را مطالعه کنید.
۲. این دستگاه برای مصارف خانگی و مشابه آن مانند:
 - مغازه ها، ادارات و محیط های کاری
 - مشتریان هتل ها، متل ها و دیگر مکان های اقامتی
 - اتاق خواب و غذاخوری
۳. راهنمایی ها بیانگر این مسئله هستند که از این دستگاه با تایمر خارجی یا سیستم ریموت کنترل مجزا استفاده ننمایید.
۴. افرادی که توانایی جسمی و عقلی کم دارند (مانند کودکان) یا افراد بی تجربه می بایست با نظارت بزرگسالان و افراد مسئول سلامت آنها با دستگاه کار کنند.
۵. سیم برق خراب را شخصا تعویض ننمایید. برای تعویض می بایست از سیم برق مخصوص یا مورد تایید تولید کننده استفاده کنید.
۶. مراقب کودکان باشید که از دستگاه استفاده نکنند.
۷. از دستگاه برای مقاصد دیگر استفاده ننمایید.

۸. قبل از استفاده از دستگاه برای اولین بار، مطمئن شوید که ولتاژ نشان داده شده روی دستگاه با ولتاژ برق منطقه ی شما مطابقت داشته باشد.

۹. دستگاه را قبل از مونتاز کامل روشن ننمایید.

۱۰. استفاده از قطعات و لوازم جانبی که مورد تایید تولیدکننده نباشند یا از مراکز غیر معتبر خریداری شوند ممکن است موجب آتش سوزی، شوک الکتریکی یا آسیب شود.

۱۱. در صورت عدم استفاده از دستگاه، هنگام مونتاز و باز کردن قطعات دستگاه و قبل از تمیز کردن آن، دوشاخه را از پریز درآورید.

۱۲. مراقب باشید که سی برق دستگاه از لبه ی میز آویزان نشود یا در تماس با سطح داغ نباشد.

۱۳. به سطوح داغ دستگاه دست نزنید. از دستگیره ها استفاده کنید.

۱۴. ۱۲ تا ۱۵ سانتیمتر از اطراف دستگاه را خالی بگذارید.

۱۵. روی دستگاه را هنگام استفاده نپوشانید.

۱۶. دستگاه را هنگام کار، دور از مواد قابل اشتعال مانند پرده، دراپه و دیوار قرار دهید.

۱۷. همیشه قبل از وصل دوشاخه به پریز و روشن کردن دستگاه، بخش فوقانی / درپوش را روی قابلمه بگذارید.

۱۸. هنگام جا به جا کردن دستگاه زمانی که مایعات داغ داخل آن است بسیار احتیاط کنید.

۱۹. دستگاه می بایست در مدار الکتریکی جدا از دیگر دستگاه های در حال کار استفاده شود.

۲۰. ازدیاد بار مدار الکتریکی ممکن است موجب عدم کارکرد درست دستگاه شود.

۲۱. دستگاه را درحالیکه به برق وصل است جا به جا نکنید.

۲۲. دستگاه را با مواد فلزی ساینده تمیز ننمایید. این کار ممکن است موجب شوک الکتریکی نیز گردد.

۲۳. سیم برق، دوشاخه یا خود دستگاه را به منظور اجتناب از شوک الکتریکی، آتش سوزی و آسیب به افراد داخل آب یا مایعات دیگر فرو نبرید.

۲۴. مطمئن شوید که دستگاه خاموش و تنظیمات درجه حرارت روی خاموش Off قرار داشته باشد.

قبل از اولین استفاده

بسته بندی دستگاه را با دقت باز کنید و همه ی قطعات داخل بسته بندی را درآورید. دستگاه را روی سطح صاف، مقاوم در برابر گرما و غیر قابل اشتعال قرار دهید. دستگاه را داخل آب یا مایعات دیگر فرو نبرید. هرگونه گرد و خاک یا ذراتی را که موجب انسداد قسمت های جداشونده هنگام موتاژ می شوند بردارید. سطح مورد نظر را با دستمالی مرطوب پاک کنید و برچسب ها را درآورید (به جز برچسب های مربوط به اخطار یا هشدار). ظرف داخلی را با آب گرم و مایع بشویید. سپس آن را کاملا پاک و خشک کنید. قبل از اولین بار استفاده دستگاه را به مدت ۵ دقیقه و خالی گرم نمایید.

این کار موجب از بین رفتن بوی سوختگی می شود. خروج دود کمی از دستگاه طبیعی خواهد بود و خیلی زود از بین خواهد رفت. پس از سرد شدن کامل دستگاه، مجددا ظرف داخلی را پاک کنید.

نوع محصول:

مشخصات دستگاه

– نوع محصول: سرخ کن با هوا

- شماره مدل: TK-02

- ظرفیت: ۱۱ لیتر

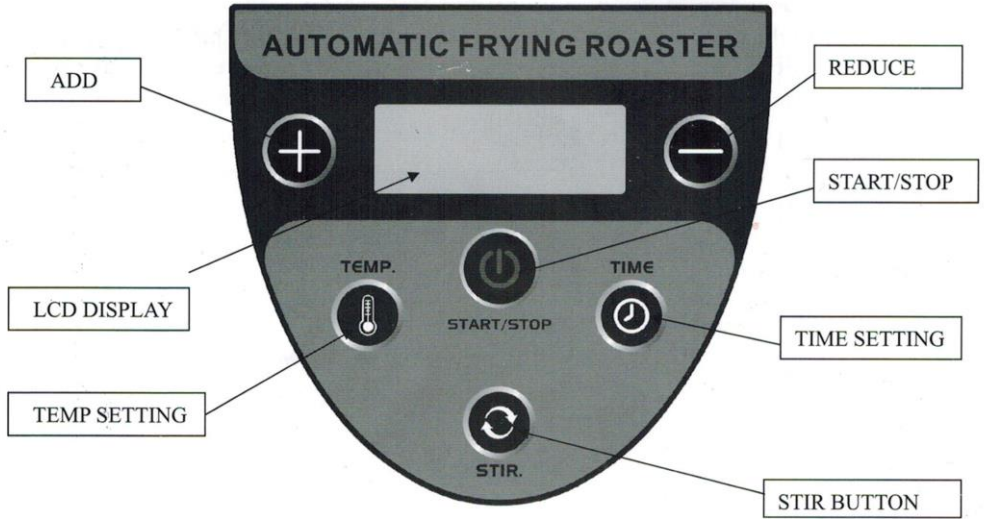
- ولتاژ: ۲۲۰ تا ۲۴۰ ولت

- قدرت مجاز: ۱۲۰۰ تا ۱۴۰۰ وات

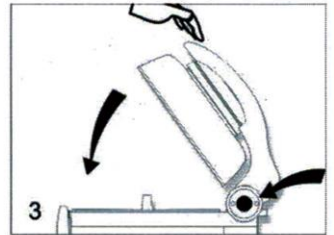
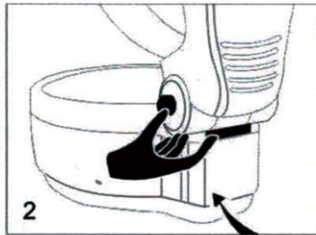
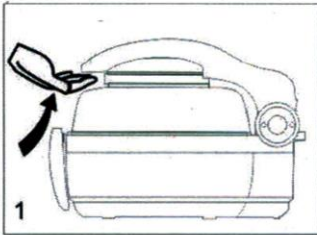
- بسامد مجاز: ۵۰ هرتز

دیگرام محصول





راهنما و شرح مصور ویژگی های محصول



قفسه ی میله ای، میله ی دوشاخه، قفسه ی پخت، تابه ی سرخ کردن و قفسه ی پخت استیک



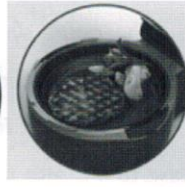
قفسه میله ای



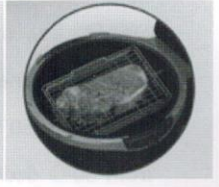
میله دو شاخه



قفسه پخت



تابه سرخ کردن



قفسه پخت استیک

لوازم جانبی اصلی یا لوازم جانبی انتخابی:

راهنما	تصویر	نام
وسیله ی دستی برای بیرون آوردن یا گذاشتن غذا در قابلمه ی پخت		انبرک
به منظور پخت، سرخ کردن، کباب کردن و برشته کردن مرغ، استیک یا دیگر مواد گوشتی		قفسه ی میله ای
		میله ی دوشاخه
		قفسه ی پخت
		تابه ی سرخ کردن
		قفسه ی پخت استیک

دستور کار

۱. درپوش را باز کرده و مواد غذایی را با استفاده از وسیله ی مخصوص در ظرف داخلی نچسب قرار دهید. مواد غذایی را ۱۵ تا ۲۰ میلی متر از دیواره ی ظرف فاصله بدهید تا حداکثر چرخش هوای گرم جریان یابد.

۲. درپوش را ببندید و مراقب باشید مواد غذایی با درپوش تماس نداشته باشند.

۳. سیم برق را کاملا داخل خروجی برق متناوب دیواری قرار دهید.

۴. دکمه ی تنظیم درجه حرارت Temp و مدت زمان Time را برای تنظیم مدت زمان و درجه حرارت مطلوب فشار دهید. مدت زمان از ۰ تا ۶۰ دقیقه و درجه حرارت از ۰ تا ۲۵۰ درجه ی سانتیگراد متغیر می باشد. دکمه ی درجه حرارت Temp را فشار دهید. علامت درجه حرارت روی صفحه ی نمایش چشمک می زند. دکمه ی + یا - را برای انتخاب درجه حرارت مورد نیاز فشار دهید. دکمه ی + یا - را برای افزایش یا کاهش ۱۰ درجه ای از ۵۰ تا ۲۵۰ درجه ی سانتیگراد فشار دهید. اما برای افزایش درجه حرارت از ۰ تا ۵۰ فقط لازم است تا یکبار دکمه را فشار دهید. بالاترین درجه حرارت، ۲۵۰ و کمترین ۰ درجه ی سانتیگراد است (المنت گرمایشی در ۰ درجه ی سانتیگراد کار نمی کند). سپس دکمه ی شروع یا توقف Start/Cancel را فشار دهید تا دستگاه شروع به کار کند.

۵. عملکرد توقف Pause: اگر درپوش را در حال پخت بردارید دستگاه به حالت توقف درآمده و کار نمی کند. پس از گذاشتن درپوش، دستگاه دوباره شروع به کار می کند.

۶. کنترل موتور همزمان: زمانی که دستگاه شروع به کار کند موتور همزمان دیگر کار نمی کند. STIR را فشار دهید تا دستگاه کار کند. برای توقف عملکرد، مجددا این دکمه را فشار دهید.

۷. پس از باز کردن درپوش و به منظور بستن مجدد آن دکمه ی قفل Lock را فشار دهید.

تذکره: دستگاه پس از اتمام مدت زمان از پیش تعیین شده متوقف خواهد شد و زنگ هشدار لحظه به لحظه به صدا درخواهد آمد تا به شما اعلام کند که مدت زمان پخت پایان یافته است و غذای مورد نظر آماده ی سرو است.

تمیز کردن و نگهداری

پس از هر بار استفاده، همه ی قطعات دستگاه را کاملا تمیز و خشک کنید.

۱. قبل از تمیز کردن و کنار گذاشتن دستگاه، دوشاخه را از پریز درآورده و بگذارید دستگاه کاملا سرد شود.

۲. پس از سرد شدن کامل دستگاه، ظرف داخلی نجسب را کاملا با آب گرم و مایع و دستمال مرطوب تمیز نمایید.

۳. برای استفاده از عملکرد خودشویی دستگاه، نیم اینچ (۱/۲۷ سانتی متر) آب و مایع شوینده ی ملایم به ظرف اضافه کنید و درپوش را ببندید.

۴. دما را روی ۶۰ درجه ی سانتیگراد تنظیم کنید. تایمر را روی ۱۵ دقیقه قرار دهید و بگذارید تا مواد باقیمانده هنگام گرم شدن نرم شوند. دوشاخه را از پریز درآورید و قبل از ادامه ی تمیز کردن منتظر بمانید تا دستگاه کاملا سرد شود.

۵. برای تمیز کردن روکش پروانه، دوشاخه را از پریز درآورید و منتظر بمانید تا دستگاه کاملا سرد شود. برای تمیز کردن چربی بالای پروانه، آن را با دستمالی مرطوب و آغشته به مایع شستشو یا اسفنج پاک کنید.

احتیاط

۱. هرگز دوشاخه سیم برق را داخل آب یا مایعات دیگر فرو نبرید.

۲. در صورت لزوم به ساییدن، از توری پلی استر یا نایلونی استفاده کنید.

۳. از پد پشمی سخت یا مواد ساینده استفاده ننمایید.

۴. هرگز از پودرهای حلال یا تمیز کننده استفاده نکنید.

۵. هیچ مایعی را داخل درپوش نریزید.

نگهداری

قبل از کنار گذاشتن دستگاه منتظر بمانید کاملا سرد شود. دستگاه را در جای خشک بگذارید. اجسام سخت را برای مدت طولانی روی دستگاه نگذارید زیرا ممکن است به آن آسیب برساند.