



NASA[®]
electric

 3 IN 1 POWER JUICER
NS-917



دفترچه راهنمای استفاده از آبمیوه‌گیر سه کاره و کارت گارانتی محصول

لوازم خانگی ناسا الکترونیک[®]



3 in 1 Power Juicer
NS-917



دفترچه راهنمای استفاده از آبمیوه‌گیر سه کاره ناسا الکتریک مدل NS-917

مشتری گرامی از حسن سلیقه و اعتماد شما به برند ناسا الکتریک سپاسگزاریم. این دفترچه راهنما جهت استفاده‌ی صحیح، ایمن و همچنین نگهداری بهتر دستگاه تهیه شده است. لطفاً قبل از استفاده از دستگاه، دفترچه راهنما را با دقت مطالعه کرده و برای استفاده‌های بعدی نگه‌دارید.

NASA
electric



صفحه

فهرست

۴.....	هشدارهای مهم ایمنی.....
۵.....	قطعات و متعلقات دستگاه.....
۶.....	راهنمای استفاده از دستگاه.....
۸.....	عیب‌یابی.....
۹.....	راهنمای تمیز کردن و نگهداری دستگاه.....
۹.....	جدول راهنمای استفاده از دستگاه.....
۱۰.....	مشخصات فنی دستگاه.....
۱۰.....	گارانتی و خدمات پس از فروش.....



NS-917
3 In 1
Power juicer



هشدارهای مهم ایمنی

۱۰. قبل از روشن کردن، دستگاه را روی سطحی صاف و محکم قرار دهید.

۱۱. قبل از استفاده، مطمئن شوید صافی و تیغه‌ی آمیوه‌گیر بر روی کوپل به درستی قرار گرفته باشد و جسم خارجی بین آن‌ها نباشد. درپوش را روی دستگاه گذاشته و دسته‌ی قفل‌کننده را بر روی شیرهای درپوش قرار دهید سپس دستگاه را روشن کنید.

۱۲. هنگام تهیه‌ی آمیوه مطمئن شوید کاسه‌ی میانی/مخزن تقاله بیش از اندازه‌ی تعیین شده پر نشده باشند. در این صورت دستگاه را خاموش کرده و دوشاخه را از پریز برق بیرون آورید و کاسه/مخزن را خالی کرده و تمیز نمایید.

۱۳. برای فشار دادن مواد غذایی داخل دستگاه هرگز از انگشتان خود یا اشیاء دیگر (مانند چاقو) استفاده نکنید. برای این کار همیشه از اهرم فشار دستگاه استفاده نمایید. ۱۴. به منظور جلوگیری از وارد آمدن آسیب‌های احتمالی، از باز کردن درپوش و قرار دادن دست یا شیء خارجی داخل دهانه‌ی ورودی خودداری نمایید.

۱۵. موتور این دستگاه مجهز به سیستم ایمنی حرارتی است. اگر موتور به مدت طولانی یا با بار زیاد کار کند و داغ شود، جریان برق به طور خودکار قطع می‌شود. در این وضعیت دستگاه را خاموش کرده و دوشاخه را از پریز برق بیرون آورید و پس از ۳۰ دقیقه دوباره از آن استفاده کنید.

۱۶. هیچ یک از قطعات را با حرارت بالا، بخار یا آب جوش ضدعفونی نکنید.

۱۷. دستگاه را بلا استفاده و به صورت خالی روشن نگذارید و به کودکان اجازه کار با دستگاه را ندهید.

۱۸. ابتدا دستگاه را خاموش کرده و دوشاخه را از پریز برق بیرون آورید سپس مواد غذایی درون دستگاه را خالی کنید.

۱۹. در صورتی که مایع داغ داخل مخلوطکن ریخته شود، ممکن است باعث خارج شدن بخارهای ناگهانی شود. لطفاً احتیاط کنید.

لطفاً قبل از استفاده از دستگاه، هشدارهای مهم ایمنی، راهنمای نصب قطعات و راهنمای استفاده از دستگاه را مطالعه کنید.

۱. قبل از استفاده از دستگاه بررسی کنید که ولتاژ برق منطقه شما با ولتاژ برق نوشته شده بر روی دستگاه مطابقت داشته باشد.

۲. این وسیله برای استفاده توسط افراد (از جمله کودکان) با ناتوانی فیزیکی، حسی و عقلی یا افراد بی‌تجربه و ناآگاه طراحی نشده است، مگر اینکه با حضور سرپرست مسئول در قبال ایمنی آن‌ها و نظارت یا دستورالعمل استفاده از وسیله باشد.

۳. کودکان باید سرپرستی و نظارت شوند تا اطمینان حاصل شود که با وسیله بازی نمی‌کنند.

۴. این وسیله برای مصارف خانگی و موارد مشابه در نظر گرفته شده است و برای استفاده‌های صنعتی مجاز نمی‌باشد.

۵. قبل از استفاده از دستگاه برای اولین بار، همه‌ی قسمت‌های در تماس با مواد غذایی یا مایعات را کاملاً تمیز نمایید.

۶. در صورت بروز هرگونه مشکل و خرابی در هر یک از اجزای دستگاه اعم از کابل برق و دوشاخه هرگز از دستگاه استفاده نکنید و فوراً با یکی از مراکز خدمات پس از فروش ناسا الکتریک تماس گرفته یا دستگاه را به مرکز ارسال نمایید.

۷. در صورت خرابی کابل برق یا هر قطعه‌ی دیگر از اجزای دستگاه، خودسرانه آن را با قطعات مشابه تعویض نکنید و حتماً با خدمات پس از فروش ناسا الکتریک تماس بگیرید. (لطفاً جهت کسب اطلاعات بیشتر با شماره ۰۲۱۴۵۱۱۴ تماس بگیرید.)

۸. دستگاه مجهز به سوئیچ ایمنی است که در صورت عدم نصب درست و ایمن قطعات، مانع از روشن شدن دستگاه می‌شود.

۹. به منظور محافظت در برابر شوک الکتریکی، برق گرفتگی و آتش‌سوزی، کابل برق، دوشاخه یا بدنه‌ی دستگاه را داخل آب یا مایعات دیگر قرار ندهید.

۲۲. مراقب باشید کابل برق دستگاه از لبه‌ی میز یا پیشخوان آویزان نشود یا با سطح داغ در تماس نباشد.
 ۲۳. دستگاه را در مجاورت وسایل گرمازا از جمله اجاق گاز، هیتر برقی یا فر داغ قرار ندهید.

۲۰. هنگام تماس دست با تیغه‌ها، به ویژه هنگام نصب قطعات و جدا کردن آن‌ها با احتیاط عمل کنید.
 ۲۱. در صورت معیوب بودن یا ترک برداشتن صافی و تیغه‌ی تفاله‌گیر یا درپوش، از دستگاه استفاده نکنید.

قطعات و متعلقات دستگاه



نکات

- دستگاه قادر به آبگیری میوه و سبزیجات، آسیاب کردن و مخلوط کردن مواد غذایی می باشد.
- دستگاه دارای قفل ایمنی مخصوص است تا بتوان از دستگاه با ایمنی و اطمینان بالا استفاده نمود.

راهنمای استفاده از دستگاه

آبمیوه گیر

۱. بدنه‌ی دستگاه را بر روی سطحی صاف و ثابت قرار دهید.
۲. کاسه‌ی میانی را بر روی بدنه‌ی اصلی بگذارید. (مطابق تصویر شماره ۱-۱)
۳. صافی و تیغه‌ی تفاله‌گیر را بر روی کاسه‌ی میانی گذاشته و آن را فشار دهید تا صدای تیک شنیده شود و صافی سرجایش قرار گیرد و با کوپل گردان چفت شود. (مطابق تصاویر شماره ۱-۲ و ۱-۳)
۴. مخزن تفاله را در جای خود قرار دهید. (مطابق تصویر شماره ۱-۴)
۵. درپوش آبمیوه‌گیر را بر روی صافی و تیغه‌ی تفاله‌گیر قرار دهید و به سمت پایین فشار دهید تا در جای خود قفل شود. (مطابق تصویر شماره ۱-۵)
۶. دسته‌ی قفل کننده را بلند کنید و آن را در حالت عمودی قرار دهید تا بر روی شیارهای واقع در دو طرف درپوش قفل شود. (مطابق تصویر شماره ۱-۶)
۷. پارچ آبمیوه را زیر دهانه‌ی خروجی آبمیوه قرار دهید. (مطابق تصویر شماره ۱-۷)
۸. اهرم فشار را داخل دهانه‌ی ورودی مواد غذایی قرار دهید و دوشاخه را به پریز برق متصل کنید. (مطابق تصویر شماره ۱-۸)
- قبل از روشن کردن دستگاه مطمئن شوید که کلید سرعت در وضعیت «0» قرار داشته باشد.
- میوه‌های بزرگ را متناسب با قطر دهانه‌ی ورودی برش دهید.
- برای آبگیری میوه‌های آبدار مانند خربزه، هندوانه و ... از سرعت «۱» استفاده کنید.
- جهت جلوگیری از وارد آمدن آسیب به

A	اهرم فشار
B	درپوش آبمیوه‌گیر
C	صافی و تیغه‌ی تفاله‌گیر
D	کاسه‌ی میانی
E	دهانه‌ی خروجی آبمیوه
F	پارچ آبمیوه
G	درب پارچ آبمیوه
H	دسته‌ی قفل کننده
I	پایه ضد لغزش
J	کلید سرعت
K	بدنه‌ی دستگاه
L	مخزن تفاله
M	پایه و تیغه‌ی مخلوطکن
N	واشر
O	پارچ مخلوطکن
P	درب پارچ
Q	درپوش درب پارچ
R	پایه و تیغه‌ی آسیاب
S	ظرف آسیاب

مخلوطکن

۱. بدنه‌ی دستگاه را بر روی سطحی صاف و ثابت قرار دهید.

۲. ابتدا مطمئن شوید که کلید سرعت در وضعیت «0» قرار داشته باشد. (مطابق تصویر شماره ۲-۱)

۳. واشر را در پایه و تیغه‌ی مخلوطکن قرار داده و پارچ مخلوطکن را بر روی آن بگذارید سپس پایه و تیغه‌ی مخلوطکن را در جهت حرکت عقربه‌های ساعت بچرخانید. (مطابق تصویر شماره ۲-۲ و ۲-۳)

۴. مخلوطکن را بر روی بدنه‌ی اصلی قرار دهید و در جهت حرکت عقربه‌های ساعت بچرخانید. (پارچ را از قسمت پایه گرفته و بچرخانید، در غیر این صورت احتمال دارد آمپمیه به بیرون نشت کند). (مطابق تصویر شماره ۲-۴)

۵. مواد غذایی مورد نظر را داخل پارچ بریزید و درپوش را بر روی دهانه‌ی پارچ بگذارید و به سمت پایین فشار دهید. (مطابق تصویر شماره ۲-۵ و ۲-۶)

۶. دوشاخه را به پریز برق وصل کنید.

• زمان کارکرد مخلوطکن در هر بار استفاده حداکثر ۲ دقیقه می‌باشد.

توجه: قبل از مخلوط کردن میوه‌ها، پوست آن‌ها را گرفته و در صورت هسته‌دار بودن، هسته‌ی آن‌ها را جدا نمایید.

• مقدار میوه در هر بار باید بین ۲۵۰ الی ۳۵۰ گرم باشد.

• کلید سرعت را بر روی عملکرد پالس نگه‌دارید سپس سرعت را بر اساس میزان مخلوط کردن مواد غذایی تنظیم کنید.

• ظرفیت پارچ مخلوطکن "۱/۵" لیتر می‌باشد، مواد داخل پارچ نباید از این ظرفیت بیشتر باشد.

دستگاه، قبل از آنگیری میوه‌های هسته‌داری مانند آلبالو، گیلاس، هلو و ... هسته‌ی آن‌ها را جدا کنید.

• دستگاه را بدون قرار دادن میوه و سبزیجات به مدت ۵ ثانیه روشن نمایید. سپس سبزیجات و میوه‌ی آماده شده را از دهانه‌ی ورودی مواد غذایی درون دستگاه ریخته و با اهرم فشار به آرامی به سمت صافی و تیغه‌ی تفاله‌گیر فشار دهید.

• مدت زمان کارکرد آمپمیه‌گیر در هر بار استفاده حداکثر ۳ دقیقه می‌باشد.

• بهتر است فشار وارد شده بر اهرم فشار، به صورت مستقیم و یکنواخت باشد.





روشن کنید.
• زمان کارکرد آسیاب در هر بار استفاده حداکثر ۳۰ ثانیه می‌باشد.



عیب‌یابی

مشکل: عدم کار آمبیوه‌گیر در وضعیت «0»
علت احتمالی:

- دسته‌ی قفل کننده ممکن است کاملاً در حالت عمودی بر روی شیارهای درپوش قرار نگرفته باشد.
- ممکن است بیش از ظرفیت دستگاه مواد غذایی داخل آن قرار داده باشید.

راه حل:

- درپوش را چک کنید و مطمئن شوید دسته‌ی قفل کننده بین دو شیار کناری محکم شده باشد.
- مواد غذایی را بیرون آورید و مجدد در اندازه‌ی مناسب مواد غذایی در آن قرار دهید.

گرم شدن بیش از حد دستگاه ناشی از اضافه بار یا کار مداوم:

- آمبیوه‌گیر مجهز به محافظ خودکار در برابر گرم شدن بیش از حد جهت جلوگیری از آسیب به موتور است. در صورت اضافه بار



آسیاب

۱. بدنه‌ی دستگاه را بر روی سطحی صاف و ثابت قرار دهید.

۲. ظرف آسیاب را در خلاف جهت حرکت عقربه‌های ساعت بچرخانید تا ظرف آسیاب از پایه‌ی آن جدا شود.
(مطابق تصویر شماره ۱-۳)

۳. مواد خرد شده را داخل ظرف آسیاب بریزید و پایه و تیغه‌ی آسیاب را بر روی ظرف آسیاب گذاشته و در جهت عقربه‌های ساعت بچرخانید تا محکم بسته شود.
(مطابق تصویر شماره ۲-۳ و ۳-۳)

۴. آسیاب را بر روی بدنه‌ی اصلی قرار دهید و در جهت عقربه‌های ساعت بچرخانید تا در جای خود محکم شود.
(مطابق تصویر شماره ۴-۳)

۵. دوشاخه را به پریز برق وصل کنید و دستگاه را روشن نمایید.

• هنگام آسیاب کردن کنجد، گردو یا غذاهای روغنی، یک قاشق شکر به آن‌ها اضافه کنید تا نتیجه بهتری بگیرید.

توجه: هنگامی که تیغه‌ی آسیاب بدون تماس با مواد غذایی در حال چرخش است، بلافاصله دستگاه را خاموش کرده و به آرامی مواد غذایی را هم بزنید و مجدداً دستگاه را

یا کار مداوم دستگاه خاموش می‌شود. کلید سرعت دستگاه را در وضعیت «0» قرار داده و دوشاخه را از پریز برق بیرون آورید و اجازه دهید دستگاه خنک شود پس از اینکه دمای دستگاه به دمای محیط رسید، آن را روشن کرده و مجدداً از آن استفاده نمایید.

۳. همیشه دستگاه را در جای خشک قرار دهید.

۴. بدنه‌ی اصلی دستگاه را هرگز با آب یا هر مایع دیگری نشویید. جهت تمیز کردن از پارچه‌ی مرطوب استفاده کنید. سایر قطعات را با آب و مایع ظرفشویی بشویید.

۵. پارچ مخلوط‌کن را به روش زیر تمیز نمایید:

- کمی آب و مایع ظرفشویی داخل پارچ مخلوط‌کن ریخته، درب آن را بگذارید. پارچ را روی دستگاه اصلی نصب کرده و به مدت ۳۰ ثانیه روشن کنید. سپس آن را با آب گرم بشویید.
- جهت جلوگیری از گرفتن لک و رنگ وسایل جانبی با مواد غذایی، بلافاصله بعد از استفاده قطعات دستگاه را با آب و مایع ظرفشویی بشویید.

یا کار مداوم دستگاه خاموش می‌شود. کلید سرعت دستگاه را در وضعیت «0» قرار داده و دوشاخه را از پریز برق بیرون آورید و اجازه دهید دستگاه خنک شود پس از اینکه دمای دستگاه به دمای محیط رسید، آن را روشن کرده و مجدداً از آن استفاده نمایید.

• جهت جلوگیری از حرارت زیاد و طول عمر بیشتر موتور، پیشنهاد می‌شود که مواد غذایی را در تکه‌های کوچک‌تر برش زده و داخل آبمیوه‌گیر قرار دهید سپس به آرامی با اهرم فشار آن‌ها را داخل دستگاه هل دهید.

راهنمای تمیز کردن و نگهداری دستگاه

۱. ابتدا کلید سرعت را در وضعیت «0» قرار دهید سپس دوشاخه را از پریز برق بیرون آورید.

۲. در صورتی که نمی‌خواهید برای مدت طولانی از دستگاه استفاده کنید ابتدا تمام قسمت‌های قابل جدا شدن را جدا کرده و

جدول راهنمای استفاده از دستگاه

زمان کارکرد	سرعت	مواد غذایی	عملکرد
۳ دقیقه	۲	هویج	آبمیوه‌گیر (میوه و سبزیجات سخت)
۲ دقیقه	۲	آناناس	
۳ دقیقه	۱ الی ۲	سیب	
۳ دقیقه	۲	کرفس	
۳ دقیقه	۱	کیوی	مخلوط‌کن (میوه‌های نرم)
۳ دقیقه	۱	توت فرنگی	
۲ دقیقه	۱ الی ۲	طالبی	
۳ دقیقه	۱ الی ۲	گوجه فرنگی	
۲ دقیقه	۱ الی ۲	میوه‌های هسته‌دار (هلو، شلیل، زردآلو)	
۳۰ ثانیه	۲	گندم	آسیاب (دانه‌ها و غلات)
۳۰ ثانیه	۲	قهوه	
۳۰ ثانیه	۲	سبزیجات خشک شده	

مشخصات فنی دستگاه

توان	۴۵۰ وات
فرکانس	۵۰ هرتز
ولتاژ	۲۴۰-۲۲۰ ولت

انبار کردن و نگهداری از دستگاه

• قبل از بسته‌بندی مجدد محصول، از خشک بودن قطعات و بدنه‌ی دستگاه اطمینان حاصل نمایید.
• لطفاً پس از اتمام کار با دستگاه، آن را مجدداً بسته‌بندی کنید و در جای خشک و به دور از رطوبت قرار دهید.

گارانتی و خدمات پس از فروش

این محصول دارای ۱۸ ماه گارانتی و ۵ سال خدمات پس از فروش می‌باشد. جهت اطلاعات بیشتر در مورد نحوه‌ی فعال‌سازی گارانتی به برگه‌ی ضمانت‌نامه در انتهای این دفترچه مراجعه کنید یا با شماره‌ی ۰۲۱۴۵۱۱۴ تماس حاصل فرمایید.

QR کدهای زیر را با تلفن همراه اسکن کنید:

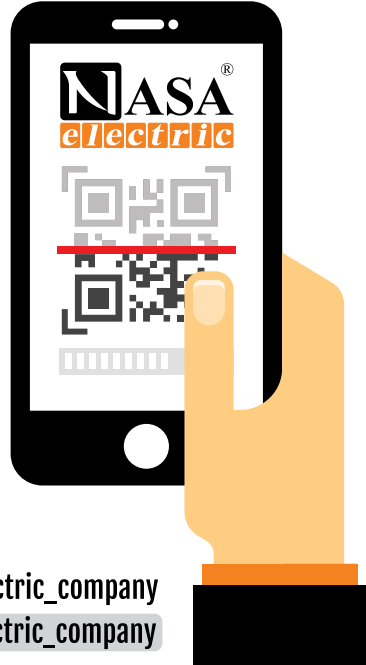
۱. روش استفاده صحیح از محصول را در فیلم آموزشی ببینید.
۲. روش‌های بهره‌مندی از خدمات پس از فروش و فعال‌سازی گارانتی را در وبسایت ناسا سرویس به آدرس www.nasaservice.com دنبال کنید.



۲ فعال‌سازی گارانتی و خدمات پس از فروش

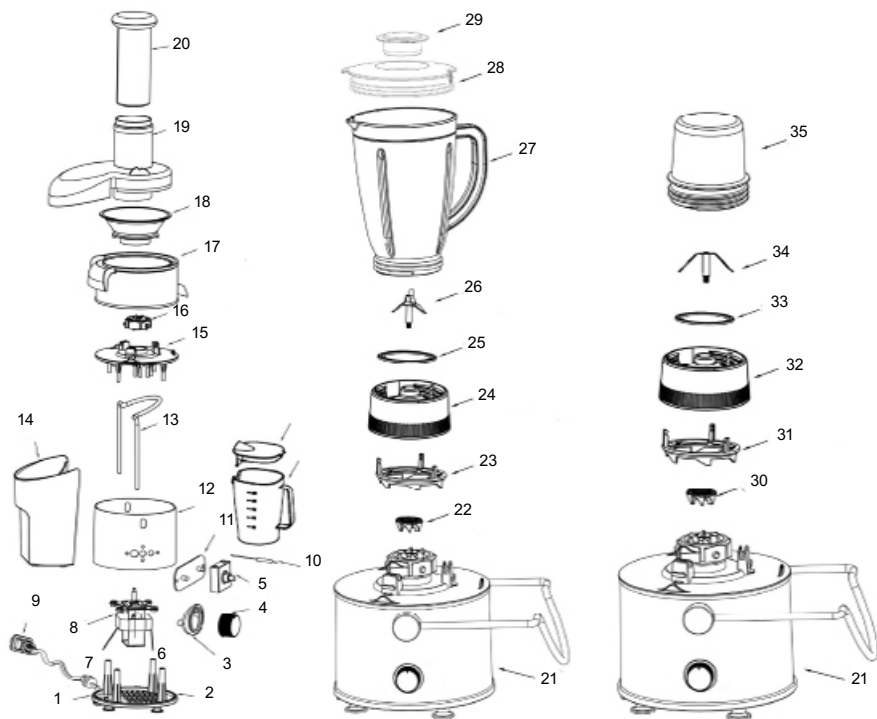


۱ فیلم آموزشی استفاده صحیح از دستگاه



 www.nasa-electric.com
 www.nasaservice.com

 [nasa_electric_company](https://t.me/nasa_electric_company)
 [nasa_electric_company](https://www.instagram.com/nasa_electric_company)



جهت درخواست قطعات می بایست مدل محصول را همراه با کد قطعه از طریق تماس با شماره تلفن ۰۲۱۴۵۱۱۴ ثبت نمایید.
 مثال: قطعه NS-917-28 درپوش پارچ مخلوطکن می باشد.
 در صورتی که شخصاً یا از طریق نمایندگی های غیر مجاز اقدام به تعمیر یا تعویض قطعات دستگاه کنید، دستگاه شامل گارانتی نمی شود.

Clean and maintenance guide

1. First set the speed button to the "0" position, then unplug it.
2. If you do not want to use the device for a long time, first remove all detachable parts and then wash. Keep the device out of the reach of children.
3. Always place the device in a dry place.
4. Never wash the main body of the appliance with water or any other liquid. Use a damp cloth to clean. Wash other parts with water

and dishwashing liquid.

5. Clean the blender jar as follows:

- Pour a little water and dishwashing liquid into the blender jar, put the lid on. Install the jar on the main unit and turn it on for 30 seconds. Then wash it with warm water.
- To prevent stains and stains from peripherals with food, wash the parts of the appliance with water and dishwashing liquid immediately after use.

Guide table for the use of the device

Function	Ingredient	Speed	Time
Juicer (hard fruits)	Carrots	2	3 minutes
	Pineapple	2	2 minutes
	Apple	1-2	3 minutes
	Celery	2	3 minutes
Blender (soft fruits)	Kiwi	1	3 minutes
	Strawberry	1	3 minutes
	cantaloupe	1-2	2 minutes
	tomato	1-2	3 minutes
	(Kernel fruits (peach, nectarine, apricot	1-2	2 minutes
Mill (grains and cereals)	Wheat	2	30 seconds
	Coffee	2	30 seconds
	Dried vegetables	2	30 seconds

Product storage & maintenance

- Before repacking the product, make sure that the parts and the body of the device are dry.
- Please repack the device after finishing work and place it in a dry place away from wet.

Technical specifications

Power	450 W
Frequency	50 Hz
Voltage	220-240 V

Guarantee and after sales service

This appliance has 18 month guarantee and 5 years after sales service. For more information please read the guarantee sheet in the end of this user manual or call +982145114.



Mill

1. Place the body of the device on a flat and stable surface.
 2. Turn the mill container counterclockwise to separate the mill container from its base. (As shown in Figures 3-1)
 3. Pour the crushed material into the mill container and turn the mill base and blade on the mill container in a clockwise direction to close it tightly. (As shown in Figures 3-2,3-3)
 4. Place the mill on the main body and rotate it clockwise to secure it in place. (As shown in Figures 3-4)
 5. Connect the plug to the electrical outlet and turn on the device.
 - When grinding sesame, walnut or oily foods, add a tablespoon of sugar to get better results.
- Note:** When the mill blade is rotating without contact with food, turn off the device immediately and gently mix the food and turn the device on again.
- The operating time of the mill is a maximum of 30 seconds per use.

Troubleshooting

Problem: Juicer does not work in “0” position

Possible cause:

- The locking handle may not be completely upright on the grooves of the lid.
- You may have placed more than the capacity of the food device inside.

Solution:

- Check the lid and make sure the locking handle is securely fastened between the two side grooves.
- Take out the food and put the food back in the right size.

Overheating of the device due to overload or continuous work:

- The juicer is equipped with an automatic protection against overheating to prevent damage to the motor. The device will turn off in case of overload or continuous operation. Set the device speed button to the “0” position and unplug the appliance and allow the appliance to cool down. After the appliance reaches ambient temperature, turn it on and use it again.
- With an overload protection system, to prevent overheating and longer motor life, it is recommended that you cut the food into smaller pieces and place it in the juicer, then gently push it into the device with a pusher.



Blender

1. Place the body of the device on a flat and stable surface.

2. First, make sure the speed button is in the "0" state.

(As shown in Figure 2-1)

3. Place the washer at the base and blade of the blender and put the blender jar on it, then rotate the base and blade of the blender in the direction of the clockwise. (As shown in Figures 2-2,2-3)

4. Put the blender on the main body and rotate in the direction of the clockwise. (Turn the jar from the base and rotate, otherwise it is likely to leak out.)

(As shown in Figure 2-4)

5. Put the ingredient in the jar and press the lid on the jar and press downwards.

(As shown in Figures 2-5,2-6)

6. Connect the plug to the power outlet.

- The time of the blender function per load is used to a maximum of 2 minutes.

Note: Before mixing the fruits, take their skin and separate their core in the nuclear case.

- The amount of fruit per time should be between 250 and 350 grams.

- Rotate the speed button on the pulse function, then adjust the speed based on the amount of food mixing.

- The capacity of the blender jar is "1.5" liters, more than this amount of fluids is not poured.



A	Pusher
B	Juicer lid
C	Filter & blade
D	Middle bowl
E	Juice outlet
F	Juice container
G	Juice container lid
H	Locking handle
I	Anti-slip feet
J	Speed button
K	Main body
L	Pulp tank
M	Blender blade & base
N	Washer
O	Blender jar
P	Jar lid
Q	Jar lid covers
R	Mill blade & base
S	Mill container

Notes

- The device is capable of juicing fruits and vegetables, mill and mixing food.
- The device has a special safety lock so that the device can be used with high safety and reliability.

Using the device guide

Juicer

1. Place the body of the device on a flat and stable surface
2. Place the middle bowl on the main body. (As shown in Figure 1-1)
3. Place the filter & blade on the middle bowl and press it until a click is heard so that the filter is in place and fastened with a rotating coupling. (As shown in Figures 1-2,1-3)
4. Place the juicer lid on the filter & blade and press down to lock it in place. (As shown in Figure 1-4)
5. Lift the locking handle and place it vertically to lock on the grooves on either side of the lid. (As shown in Figure 1-5)
6. Put the pulp tank in its place under the lid. (As shown in Figure 1-6)
7. Place the juice container under the juice outlet. (As shown in Figure 1-7)
8. Insert the pusher into the food inlet and connect the plug to the electrical outlet. (As shown in Figure 1-8)
 - Before turning on the device, make sure that the speed button is in the "0" position.
 - Cut large fruits to fit the diameter of the inlet.
 - Use speed "1" to dehydrate juicy fruits such as melons, watermelons, etc.
 - To prevent damage to the device, remove the kernels of fruits such as peaches, apricots, cherries, etc. before juicing.
 - Turn on the appliance without placing fruits and vegetables for 5 seconds. Then pour the prepared vegetables and fruits from the upper opening into the device and press down gently with the pusher.
 - The operating time of the juicer is a maximum of 3 minutes per use.
 - It is better that the pressure on the pusher is direct and uniform.

Device parts & accessories



Important safety warnings

Please read important safety warnings, install the device parts guide or using the device guide.

1. Plug in and make sure the voltage of home socket is match with this product.
2. This appliance is not intended for use by persons (including children) with reduced physical, sensory or mental capabilities, or lack of experience and knowledge, unless they have been given supervision or instruction concerning use of the appliance by a person responsible for their safety.
3. Children should be supervised and restricted to ensure that they do not play with the device.
4. This appliance is intended for home use and similar cases have been considered and are not permitted for industrial use.
5. Before using the appliance for the first time completely clean parts that contact foods.
6. If any problems or breakdowns in any of the components of device, including the power cable and plug, never use the appliance and immediately contact one of certified NASA Electric after-sales service centers or send the device to the center.
7. In the event of a power cord failure or any other component of the device, do not replace it arbitrarily with similar components, do not replace it with similar parts and be sure to contact NASA Electric after sales service. (please call +982145114 for more information.)
8. The device is equipped with a safety switch that prevents the device from turning on, if the parts are not installed properly and safely.
9. Do not immerse the power cord, plug, or body of the appliance in water or other liquids to protect against electric shock, fire.
10. Before turning on, place the device on a flat, firm surface.
11. Before use, make sure that the filter and blade are correctly placed on the coupling and that no foreign object is between them.

Put the lid on the device and place the locking handle on the grooves of the lid, then turn on the device.

12. When preparing the juice, make sure that the middle bowl/pulp tank is not overfilled on it. In this case, turn off the appliance and unplug it, empty the bowl/tank and clean it.
13. Never use your fingers or other objects (such as knives) to squeeze food into the device. Always use the pusher to do this.
14. To prevent probable damage to device, do not open the lid and place an external hand or object inside the inlet.
15. The motor of this device is equipped with a thermal safety system. The power is automatically cut off when the motor is running for a long time or at high load. In this case, turn off the appliance and unplug it and use it again after 30 minutes.
16. Do not disinfect any parts with high heat, steam or boiling water.
17. Do not leave the device unused and leave it empty and do not allow children to work with the device.
18. First, turn off the appliance and unplug it, then empty the food inside the appliance.
19. If hot liquid is poured into the blender, it may cause sudden vapors to escape. Please be careful.
20. Be careful when hand contacting the blades, especially when installing and disassembling parts.
21. Do not use the device if the filter & blade or lid are defective or cracked.
22. Be careful not to hang the power cord from the edge of the table or counter or in contact with hot surfaces.
23. Do not place the appliance near heating appliances such as stoves, electric heaters or hot ovens.

Contents

Page

Important safety warnings.....3

Device parts & accessories.....4

Using the device guide.....5

Troubleshooting.....7

Clean and maintenance guide.....8

Guide table for the use of the device.....8

Technical specifications.....8

Guarantee and after sales service.....8



NS-917
3 In 1
Power juicer



NASA electric 3 In 1 Power Juicer NS-917 User manual

Thank you for your tact and trust in the NASA electric brand. This user manual has been prepared for suitable use as well as better maintenance of device. Please read carefully before using the appliance and keep it well for next uses.





How to use the product  After sales service



ISO
9001:2015

3 IN 1 POWER JUICER
MODEL NS-917