



NASA[®]
electric
Food Chopper
NS-907

**SUPER
CHOPPER
1.2.3**



دفترچه راهنمای استفاده از خردکن و کارت گارانتی محصول
لوازم خانگی ناسا الکترونیک[®]



Food Chopper
NS-907



دفترچه راهنمای استفاده از خردکن ناسا الکتریک مدل NS-907

از اینکه این محصول را انتخاب نموده‌اید از شما متشکریم. این دفترچه‌ی راهنما برای جلب رضایت کامل شما و استفاده از تمامی عملکردهای دستگاه تهیه شده است. قبل از استفاده از دستگاه دستورالعمل‌ها را بخوانید و دفترچه را برای مراجعات بعدی نگه دارید.

NASA
electric



فهرست

صفحه

۴.....	هشدارهای مهم ایمنی.....
۵.....	قطعات و متعلقات دستگاه.....
۶.....	نحوه‌ی استفاده از دستگاه.....
۶.....	جدول راهنمای استفاده از خردکن.....
۷.....	نحوه‌ی تمیز کردن و نگهداری دستگاه.....
۷.....	مشخصات فنی دستگاه.....
۸.....	گارانتی و خدمات پس از فروش.....
۹.....	نقشه انفجاری دستگاه.....



NS-907
Food Chopper



هشدارهای مهم ایمنی

۸. قبل از خاموش شدن و توقف کامل موتور، از خارج کردن قطعات اکیداً خودداری کنید.
۹. جهت جلوگیری از سایش قطعه‌ی پایین تیغه هرگز از دستگاه بدون مواد غذایی و به صورت خالی استفاده نکنید.
۱۰. در صورتی که در حین کار، دستگاه از حرکت باز ایستاد آن را خاموش کرده و دوشاخه را از پریز برق بیرون آورید، مطمئن شوید که مواد غذایی در زیر تیغه گیر نکرده باشد. در این وضعیت، با احتیاط تیغه را خارج نموده و مواد غذایی را بیرون آورید.
۱۱. هرگز موتور، کابل برق و دوشاخه‌ی دستگاه را داخل آب یا هر مایع دیگری فرو نبرید این کار باعث خطر شوک الکتریکی می‌شود.
۱۲. بلافاصله پس از اتمام کار با دستگاه، دوشاخه را از پریز برق بیرون آورید.
۱۳. کابل و دوشاخه را از لبه‌های تیز و پیشخوان آشپزخانه آویزان ننمایید یا از تماس آن با سطوح داغ از جمله اجاق گاز خودداری کنید.
۱۴. برای جدا کردن و نصب صحیح قطعات دستگاه، مطابق دفترچه‌ی راهنما عمل کنید.
۱۵. **هشدار:** پس از جدا کردن قطعات دستگاه، به قسمت‌های متحرک دست نزنید.
۱۶. در صورت عدم استفاده‌ی درست از دستگاه، احتمال بروز خطر وجود دارد.
۱۷. در حین کار با تیغه‌های تیز، بسیار مراقب باشید.
۱۸. تا زمانی که تمامی قطعات را نصب ننموده‌اید، دوشاخه را به پریز برق متصل نکنید. همیشه قبل از جدا کردن قطعات و دست زدن به تیغه‌ها و تمیز کردن دستگاه دوشاخه را از پریز برق بیرون آورید.
۱۹. از ریختن مواد غذایی بیش از حد داغ، داخل ظرف خردکن خودداری کنید.
۲۰. مدت استفاده از دستگاه می‌بایست بر اساس زمانی باشد که در دفترچه‌ی راهنما در قسمت «جدول راهنمای استفاده از خردکن» درج شده است. (دستگاه را بیشتر از یک دقیقه روشن نگذارید و برای مواد سخت بیش از ده ثانیه، مورد استفاده قرار ندهید.)

لطفاً قبل از استفاده از محصول دستورالعمل دفترچه‌ی راهنما را مطالعه نمایید و آن را نزد خود نگه دارید.

هشدار: به منظور کاهش خطر آتش‌سوزی، شوک الکتریکی و آسیب به افراد می‌بایست به موارد زیر توجه کنید:

۱. قبل از استفاده از دستگاه بررسی کنید که ولتاژ برق منطقه شما با ولتاژ برق نوشته شده بر روی دستگاه مطابقت داشته باشد.

۲. این وسیله برای استفاده توسط افراد (از جمله کودکان) با ناتوانی فیزیکی، حسی یا عقلی یا افراد بی‌تجربه و ناآگاه طراحی نشده است، مگر اینکه با حضور سرپرست مسئول در قبال ایمنی آن‌ها و نظارت یا دستورالعمل استفاده از وسیله باشد.

۳. باید اطمینان حاصل شود کودکان با این وسیله بازی نکنند.

۴. این وسیله برای استفاده‌های خانگی و موارد مشابه زیر در نظر گرفته شده است:

• آبدارخانه‌ی فروشگاه‌ها، ادارات و سایر محیط‌های اداری

• خانه باغ‌ها

• هتل‌ها، هتل‌ها و آپارتمان‌ها

• مکان‌هایی که امکانات آن در حد محل خواب و صرف صبحانه است.

۵. در صورت بروز هر گونه مشکل و خرابی در هر یک از اجزای دستگاه اعم از کابل برق و دوشاخه هرگز از دستگاه استفاده نکرده و فوراً با یکی از نزدیک‌ترین مراکز خدمات پس از فروش ناسا الکتریک تماس گرفته یا دستگاه را به مرکز ارسال نمایید.

۶. در صورت خرابی یک قطعه از اجزای دستگاه و آسیب دیدگی و ترک برداشتن تیغه، خودسرانه آن را با قطعات مشابه تعویض نکنید و حتماً با خدمات پس از فروش ناسا الکتریک تماس بگیرید. (لطفاً جهت کسب اطلاعات بیشتر با شماره ۰۲۱۴۵۱۱۴ تماس بگیرید.)

۷. از دستگاه فقط روی سطح صاف و ثابت، مقاوم در برابر حرارت و رطوبت استفاده کنید.

۲۰. توجه کنید هنگام کار با تیغه‌های تیز برش، خالی کردن کاسه یا هنگام تمیز کردن، می‌بایست کاملاً با احتیاط عمل کنید؛ در غیر این صورت خطر جراحت و آسیب وجود دارد.
۲۱. در صورت عملکرد غیر عادی دستگاه، قبل از هر بار تمیز کردن و نگهداری و پس از هر بار استفاده از دستگاه بلافاصله دستگاه را خاموش کرده و دوشاخه را از پریز برق بیرون آورید.
۲۲. از مواردی که منجر به آسیب کابل برق، دوشاخه و دستگاه می‌شود خودداری کنید. هنگام بیرون کشیدن دوشاخه از پریز برق، دوشاخه را به آرامی از پریز برق بیرون آورید، هرگز کابل را نکشید.
۲۳. هرگز تا زمانی که تیغه‌ها کاملاً متوقف نشده‌اند درپوش دستگاه را برندارید.

قطعات و متعلقات دستگاه



پایه ی لرزه گیر	E	تیغه	A
کابل و دوشاخه	F	ظرف خردکن	B
محور چرخان موتور	G	درپوش خردکن	C
میکروسوئیچ	H	بدنه ی اصلی	D



قبل از اولین استفاده

توصیه می شود قبل از اولین بار استفاده از دستگاه، تمامی قسمت های در تماس با مواد غذایی را با آب و مایع ظرفشویی شسته، سپس خشک نمایید.

نحوه ی استفاده از دستگاه

- دستگاه را روی سطح ثابت و خشک قرار دهید. (مطابق تصویر ۱)
- ظرف خردکن و تیغه را بر روی دستگاه قرار داده و با کمی فشار تیغه را بر روی محور چرخان موتور قرار دهید. (مطابق تصاویر ۲ و ۳)
- برای بیرون آوردن تیغه، همزمان با بیرون کشیدن تیغه، شستی سفید روی تیغه را فشار دهید. (مطابق تصویر ۴)
- مواد غذایی را به اندازه ی نصف ظرفیت ظرف خردکن (۱/۲) داخل آن بریزید. سپس درپوش را روی ظرف قرار دهید. (مطابق تصویر ۵)
- دوشاخه را به پریز برق وصل کنید.
 - برای شروع به کار کافیسست با کمی فشار دست خود را روی درپوش قرار دهید و برای متوقف کردن کار دست خود را از روی درپوش بردارید. (مطابق تصویر ۶) پس از اتمام کار دوشاخه را از پریز برق بیرون آورید.

جدول راهنمای استفاده از خردکن

مدت زمان	حداکثر مواد	مواد غذایی	مدت زمان	حداکثر مواد	مواد غذایی
۱۲ ثانیه	۲۰۰ گرم	فندق	۶ ثانیه	۲۰ گرم	جعفری
۱۰ ثانیه	۱۵۰ گرم	گردو	۹ ثانیه	۱۵۰ گرم	پیاز
۱۰ ثانیه	۱۵۰ گرم	پنیر گرویر	۹ ثانیه	۱۵۰ گرم	موسیر
۵ ثانیه	۲۰۰ گرم	تخم مرغ پخته	۵ ثانیه	۶۰ گرم	سیب
۶ ثانیه	۲۰۰ گرم	گوشت بدون استخوان (قطعه شده)	۵ ثانیه	۲۰ گرم	نان خشک
-	-	-	۸ ثانیه	۲۰۰ گرم	بادام

نکات:

• نمایید.
 • لطفاً پس از اتمام کار با دستگاه، آن را مجدداً بسته‌بندی کنید و در جای خشک و به دور از رطوبت قرار دهید.

مشخصات فنی دستگاه

توان	۳۵۰ وات
فرکانس	۵۰ هرتز
ولتاژ	۲۴۰-۲۲۰ ولت



در پایان عمر دستگاه، آن را با دیگر زباله‌های خانگی دور نیندازید بلکه ترجیحاً آن را جزو زباله‌های الکتریکی و الکترونیکی قابل بازیافت قرار دهید. مواد بر طبق برچسب اطلاعاتی قابل بازیافت می‌باشند. با استفاده‌ی مجدد یا بازیافت دستگاه‌های قدیمی می‌توانید به محیط زیست کمک کنید.

- جهت به دست آمدن مخلوطی ریز و یکنواخت با فشار متناوب با دستگاه کار کنید. در صورتی که مواد غذایی به دیواره‌ی کاسه چسبیده باشند، به کمک کاردرگی آن‌ها را جدا کرده و درون کاسه قرار دهید، سپس مجدداً به کار خود ادامه دهید.
- در صورتی که با وارد کردن فشار بر درپوش، دستگاه شروع به کار نکرد، بررسی کنید که مواد غذایی به گوشه‌های درپوش نچسبیده باشد.
- پس از استفاده‌ی طولانی مدت از دستگاه ممکن است تیغه کند شود، جهت تعویض تیغه لطفاً با نمایندگی مجاز خدمات پس از فروش ناسا الکتریک تماس حاصل فرمایید.
- پس از هر بار استفاده، جهت استفاده‌ی مجدد حداقل دو دقیقه منتظر بمانید تا دستگاه خنک شود.
- هرگز مایعات و مواد غذایی بسیار داغ را درون کاسه نریزید.
- هنگام کار با دستگاه دقت کنید درپوش و کاسه در جای خود قرار داشته باشند.
- قطعات مواد غذایی می‌بایست کوچک باشد و همچنین دقت داشته باشید که از گوشت بدون استخوان استفاده نمایید.

نحوه‌ی تمیز کردن و نگهداری دستگاه

- قبل از تمیز کردن دستگاه، دوشاخه را از پریز برق بیرون آورید.
هشدار: مراقب باشید تیغه‌ها بسیار تیز هستند. لطفاً احتیاط کنید.
- تمامی قطعات در تماس با مواد غذایی به غیر از بدنه‌ی دستگاه را با آب و مایع ظرفشویی بشویید.
- بدنه‌ی دستگاه را با دستمالی مرطوب تمیز و سپس با دقت خشک نمایید.
- بلافاصله بعد از استفاده از مواد غذایی خیلی شور تیغه‌ها را شسته و کاملاً خشک کنید.
- در صورت لک و رنگ گرفتن لوازم جانبی یا مواد غذایی مانند: هویج، و ... آن‌ها را با پارچه آغشته به روغن آشپزی پاک کنید و سپس بشویید.

انبار کردن و نگهداری از محصول

- قبل از بسته‌بندی مجدد محصول، از خشک بودن قطعات و بدنه‌ی دستگاه اطمینان حاصل

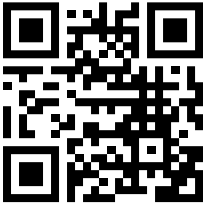
گارانتی و خدمات پس از فروش

این دستگاه دارای ۱۸ ماه گارانتی و ۵ سال خدمات پس از فروش می‌باشد. جهت اطلاع از شرایط گارانتی و خدمات پس از فروش، به برگه‌ی ضمانت‌نامه در انتهای دفترچه مراجعه کنید یا با شماره‌ی ۰۲۱۴۵۱۱۴ تماس بگیرید.

QR کدهای زیر را با تلفن همراه اسکن کنید:

۱. روش استفاده صحیح از محصول را در فیلم آموزشی ببینید.

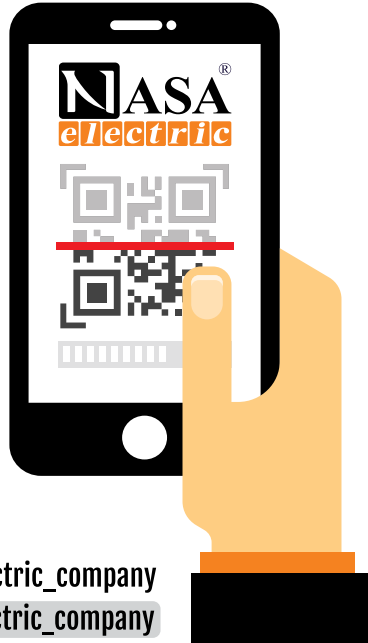
۲. روش‌های بهره‌مندی از خدمات پس از فروش و فعال‌سازی گارانتی را در وب‌سایت ناسا سرویس به آدرس www.nasaservice.com دنبال کنید.



۲ فعال‌سازی گارانتی و خدمات پس از فروش



۱ فیلم آموزشی استفاده صحیح از دستگاه



www.nasa-electric.com



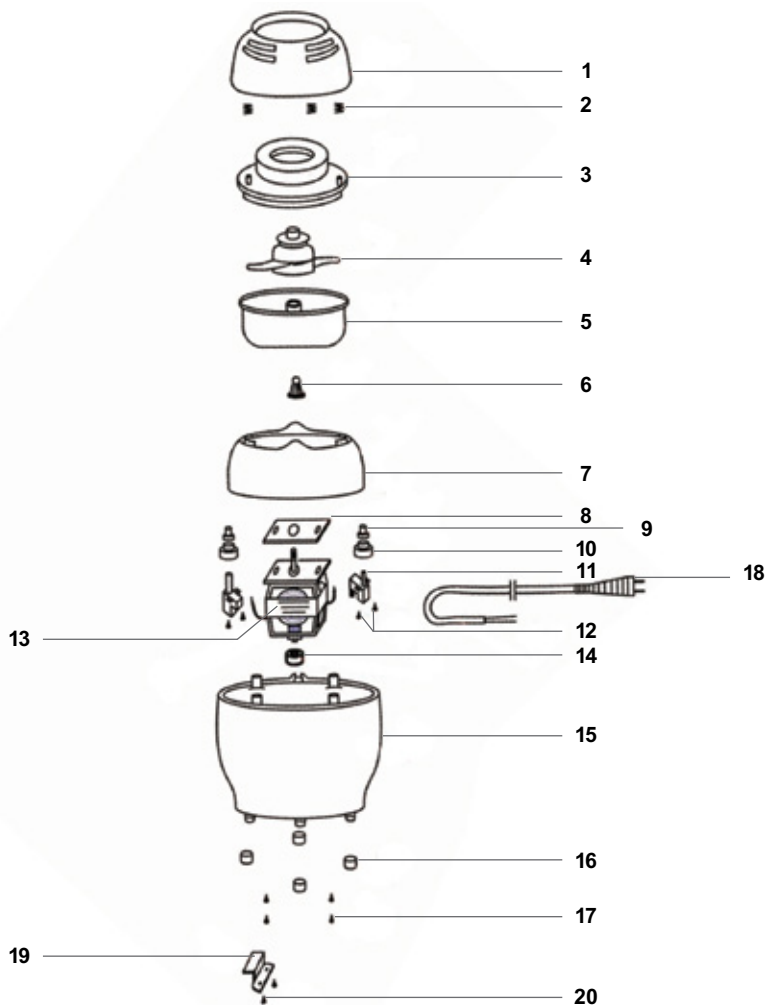
[nasa_electric_company](https://t.me/nasa_electric_company)



www.nasaservice.com



[nasa_electric_company](https://www.instagram.com/nasa_electric_company)



جهت درخواست قطعات می‌بایست مدل محصول را همراه با کد قطعه از طریق تماس با شماره تلفن ۰۲۱۴۵۱۱۴ ثبت نمایید.

مثال: قطعه NS-907-15 که بدنه‌ی دستگاه می‌باشد.

در صورتی که شخصاً یا از طریق نمایندگی‌های غیر مجاز اقدام به تعمیر یا تعویض قطعات دستگاه کنید، شامل گارانتی نخواهد شد.

Tips:

1. Work with the device to obtain a fine and uniform mixture with alternating pressure. If food is stuck to the wall of the container, remove it with a spatula and place it in the container, then continue working again.
2. If the device does not work by pressing on the lid, make sure check it that food does not stick to the corners of the lid.
3. After each use of the device, the blade may slow down. To replace the blade, please contact a NASA Electric after-sales service center.
4. Wait at least 2 minutes for the device to cool down after each use.
5. Never pour very hot liquids and food into the container.
6. When working with the device, make sure that the lid and the container are in place.
7. Food pieces should be small and also be careful use boneless meat.

How to clean and maintenance

1. Unplug the appliance before cleaning it.

Warning: Be careful, the blades are very sharp. Please be careful.

2. Wash all food contact parts except the body of the appliance with water and dish-washing liquid.
3. Clean the body of the device with a damp cloth and then carefully dry it.
4. Immediately after using very salty foods, wash the blades and dry them thoroughly.
5. If stains on food items such as carrots, etc., clean them with a cloth soaked in cooking oil and then wash.

Product storage and maintenance

- Before repackaging the product, make sure that the parts and the body of the device are dry.
- Please repackage the device after finishing work and place it in a dry place away from wet.

Technical specifications

Power	350 W
Frequency	50/60 Hz
Voltage	220-240 V

Do not dispose of the device in normal domestic waste. Dispose of the device over a registered waste disposal firm or through your communal waste disposal facility. Observe the currently valid regulations. In case of doubt, consult your waste disposal facility.



Guarantee and after sales service

This device has 18 month guarantee and 5 years after sales service, for more information about guarantee and after sales service condition please read the guarantee sheet in the end of this user manual or call +982145114.

A	Blade	E	Anti-shake base
B	Container chopper	F	Cables & plugs
C	Chopping lid	G	Motor rotating shaft
D	Main body	H	Microswitch

Before first use

It is recommended to wash all food contact parts with water and dishwashing liquid before using the appliance for the first time, then dry it.

How to use the device

1. Place the device on a stable, dry surface. (as shown in figure 1)

2. Place the container chopper and the blade on the device and with a little pressure, place the blade on the rotating shaft of the motor. (as shown in figures 2 & 3)

- To remove the blade, press the white knob on the blade at the same time as pulling out the blade. (as shown in figure 4)

3. Pour the food in half the capacity of the chopper (1/2). Then place the lid on the container. (as shown in figure 5)

4. Connect the plug to the mains socket.

- To start work, just put your hand on the lid with a little pressure and to stop work, remove your hand from the lid and after finishing work then (as shown in figure 6) unplug it.



Guide table for using food chopper

Ingredient	Maximum	Time	Ingredient	Maximum	Time
Parsley	20 g	6 seconds	Hazelnut	200 g	12 seconds
Onion	150 g	9 seconds	Walnut	150 g	10 seconds
Persian Shallot	150 g	9 seconds	Gorier cheese	150 g	10 seconds
Garlic	60 g	5 seconds	Boiled eggs	200 g	5 seconds
Dried bread	20 g	5 seconds	Boneless meat (sliced)	200 g	6 seconds
Almond	200 g	8 seconds	–	–	–

23. In the event of abnormal operation of the appliance, switch off the appliance immediately before each cleaning and maintenance operation and after each use and unplug it.

24. Avoid damaging the power cord, plug and device. When unplugging the cable, gently unplug the plug, never unplug the cable.

25. Never remove the lid until the blades are completely stopped.

Device parts & accessories



Important safety warnings

Read these instructions for use carefully and keep it well.

Warning: To reduce the risk of fire, electrical shock, and injury to person, the following must be adhered to:

1. Before Plug in the socket make sure the voltage of home socket is match with this product.

2. This appliance is not intended for use by persons (including children) with reduced physical, sensory or mental capabilities, or lack of experience and knowledge, unless they have been given supervision or instruction concerning use of the appliance by a person responsible for their safety.

3. Children shall not play with the appliance.

4. This appliance is intended for home use and the following:

- Stores, offices and workplaces
- Garden houses
- Hotels & motels
- Places where bed and breakfast facilities are available

5. If any problems or breakdowns in any of the components of device including the power cable and plug, never use the appliance and immediately contact one of the nearest certified NASA Electric after-sales service centers or send the device to the center.

6. In case of failure of a part of the device and injury or cracking of the blade, do not replace it with similar parts and be sure to contact NASA Electric after sales service.(for more information please call +982145114)

7. Use the device only on a flat, stable, heat-resistant surface away from water or any other liquid.

8. Strictly avoid removing parts before turning off the motor completely.

9. To prevent wear of the lower part of the blade never use the appliance without food and empty.

10. If the appliance stops moving during operation, turn it off and unplug it, making sure that food does not get stuck under the blade. In this situation, carefully remove the blade and remove the food.

11. To prevent electric shock, do not immerse the appliance in water and prevent the motor, the AC power cord from coming into contact with water or other liquids.

12. Unplug the appliance immediately after working with the appliance.

13. Do not hang cables and plugs from sharp edges and kitchen counters or avoid contact with hot surfaces, including stoves.

15. Follow the manual to remove and install the device parts correctly.

Warning: Do not touch moving parts after removing the device parts.

16. There is a risk if the device is not used properly.

17. Be very careful when working with sharp blades.

18. Do not connect the plug to the electrical outlet until you have installed all the components. Always unplug the plug before removing the parts and the clining and handling the blades.

20. Avoid pouring overly hot food into the chopper.

21. The duration of use of the device should be based on the time given in the manual in pat of «Guid table for using food chopper». (Do not leave the appliance on for more than one minute and do not use it on hard food for more than ten seconds.)

22. Be attention great care must be taken when working with sharp cutting blades, emptying the bowl or when cleaning; Otherwise there is a risk of injury.

Contents

Pages

Important safety warnings.....3

Device parts & accessories.....4

How to use the device.....5

Guide table for using food chopper.....5

How to clean and maintenance.....6

Technical specifications.....6

Guarantee and after sales service.....6





NASA electric Food Chopper NS-907 User manual



Thank you for choosing our product.

This instructions manual has been prepared for you to achieve complete satisfaction and maximum performance from your product read these instructions carefully before using the appliance and keep the manual for future reference.






NASA[®]
electric

Super Chopper 1.2.3



How to use the product  After sales service



Food chopper
MODEL NS-907