

NASA
electric

راهنمای استفاده از جارو برقی دستی NS-2014

ناسا الکتریک

NASA
electric
www.nasa-electric.com



جارو برقی دستی

مدل NS-2014

قبل از کار بادستگاه ، لطفا دستورالعمل ها را با دقت بخوانید

نکات ایمنی مهم

همیشه می بایست نکات ایمنی اصلی از جمله موارد زیر را هنگام استفاده از دستگاه های برقی رعایت نمایید:

قبل از استفاده از جارو، همه ی دستورالعمل ها را بخوانید

۱. به منظور اجتناب از شوک الکتریکی به هنگام شارژ جارو قبل از استفاده، آداپتور (جریان مستقیم ۱۵ ولت، ۲۰۰ مگاپر) را مستقیماً به خروجی برق متناوب با ولتاژ متناسب (۲۳۰ ولت، ۵۰ هرتز) وصل کنید.
۲. برای جلوگیری از کم شدن عمر دستگاه و آسیب به آن از قطعاتی استفاده کنید که توسط این دفترچه توصیه شده است. فقط از قطعات اصلی استفاد کنید.
۳. آنگاه که آداپتور به برق وصل است از دستگاه استفاده ننمایید.
۴. از دستگاه، خارج از منزل و روی سطوح نمناک استفاده نکنید.
۵. قبل از استفاده، قطعا جارو را مطابق دستورالعمل نصب کنید.
۶. جارو را هنگام استفاده روی سطح صاف قرار دهید.
۷. با دست های خیس به دوشاخه دست نزنید و از دستگاه استفاده ننمایید. از دستگاه در محل های بسیار نمناک استفاده نکنید.
۸. استفاده از سیم بسیار بلند می تواند منجر به گرم شدن زیاد شده و خطر آتش سوزی را به همراه داشته باشد.

۹. هیچ گونه شیء را داخل ورودی و خروجی هوای دستگاه قرار ندهید و مراقب باشید که جریان هوا مسدود نشده باشد.

۱۰. مو، البسه ی گشاد، انگشتان و همه ی اعضای بدن را دور از مجاری و قسمت های متحرک دستگاه قرار دهید.

۱۱. اشیاء داغ و مشتعل مانند خاکستر را جارو ننمایید.

۱۲. از دستگاه برای جارو کردن انواع مواد شیمیایی، اسیدها، آب یا حلال ها استفاده نکنید. این کار موجب آسیب به دستگاه می شود.

۱۳. از جارو نزدیک مواد منفجره، مایعات قابل اشتعال یا هر نوع گاز استفاده ننمایید. این کار موجب آتش سوزی یا انفجار می شود.

۱۴. دهانه ی مکش و برس توربو را دور از صورت و بدن خود نگه دارید.

۱۵. از جارو در مواردی غیر از موارد ذکر شده در دفترچه استفاده ننمایید.

۱۶. دوشاخه را به آرامی از پریز جدا کنید. هرگز این کار را با کشیدن سیم انجام ندهید بلکه خود دوشاخه را بگیرید و بکشید.

۱۷. هنگام درآوردن یا وصل دوشاخه به پریز نباید دستهایتان خیس باشد. این کار ممکن است موجب شوک الکتریکی گردد.

۱۸. زمانی که از دستگاه استفاده نمی نمایید یا قبل از تمیز کردن آن، دستگاه را خاموش و دوشاخه را از پریز درآورید.

۱۹. در صورت خرابی سیم یا دوشاخه از دستگاه استفاده ننمایید.

۲۰. در صورت خرابی دستگاه و به منظور جلوگیری از خطر می بایست آن را توسط تولیدکننده یا نمایندگان یا افراد مجرب تعمیر نمایید.

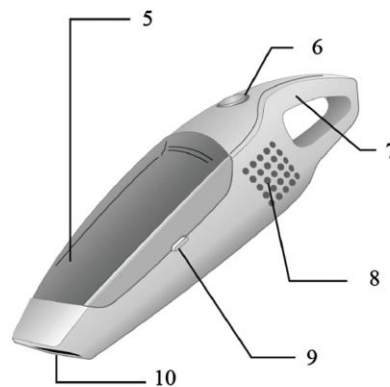
۲۱. کودکان یا افراد افراد با توانایی های فیزیکی، حسی و ذهنی کم نمی بایست بدون نظارت و کمک از دستگاه استفاده نمایند. مراقب باشید که کودکان با دستگاه بازی ننمایند.

۲۲. دستگاه را دور از دسترس کودکان قرار دهید.

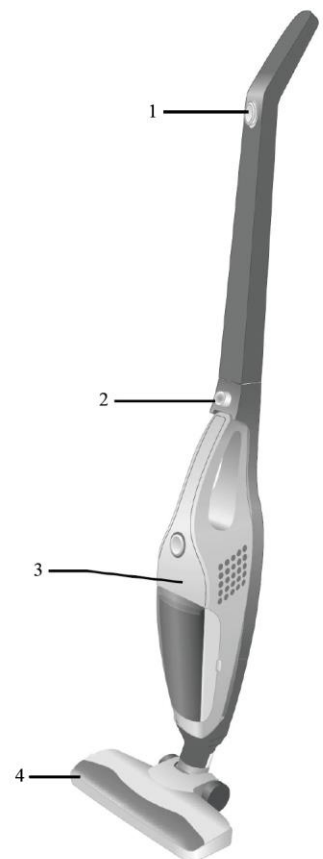
۲۳. جارو را در آتش قرار ندهید ممکن است به دلیل وجود باتری منفجر شود.

دیگراام محصول

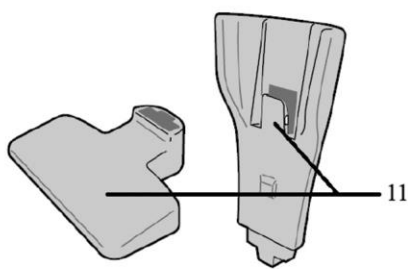
دستگاه دستی



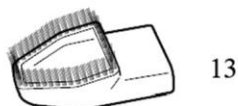
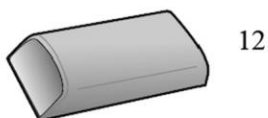
دستگاه اصلی



پایه شارژ



لوازم جانبی



شماره	نوع	شماره	نوع
۱	دکمه ی خاموش/روشن دستگاه اصلی	۸	خروجی هوا
۲	کلید آزادسازی دستگاه دستی	۹	دکمه ی مخزن گردو خاک
۳	جاروی دستی	۱۰	وروی گردو خاک
۴	برس توربو	۱۱	پایه ی شارژ
۵	مخزن گردو خاک	۱۲	دهانه ی شکاف
۶	دکمه ی خاموش/روشن دستگاه دستی	۱۳	برس گردگیر چندگانه
۷	دستگیره	۱۴	آداپتور برق متناوب/مستقیم

مشخصات:

- قابلیت مکنندگی قوی و بی سیم
- جاروی دستی قابل جدا شدن
- عملکرد دستی سبک
- فیلتر و مخزن گردگیر قابل شستشو
- سر گردان به همراه برس توربو برای تمیز کردن کف و فرش
- زمان عملکرد: تقریباً ۱۸ دقیقه
- باتری سازگار با محیط زیست و عمر طولانی
- پایه شارژ و نگهداری آسان
- لوازم جانبی: برس گردگیر چندکاره و دهانه ی شکاف (برای استفاده ی دستی)

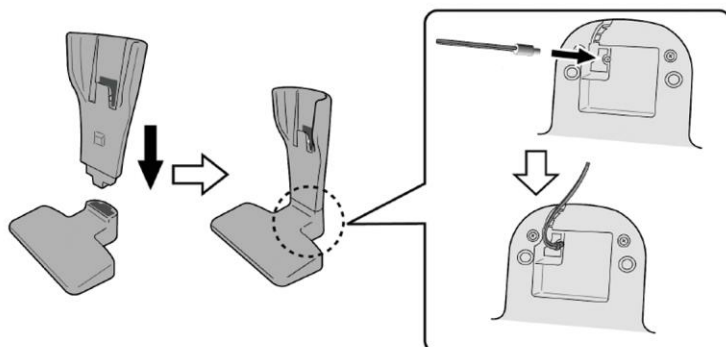
راهنمای استفاده:

احتیاط:

- قبل از استفاده همه ی قطعات بسته بندی را درآورید.
- ورودی و خروجی هوا و لوازم جانبی را قبل از استفاده کنترل کنید که مسدود نشده باشند.
- جارو را قبل از اولین بار استفاده حداقل به مدت ۱۲ ساعت شارژ کنید.
- قبل از جارو زدن، اشیاء تیز و بزرگ را بردارید تا دستگاه آسیب نبیند.
- از جارو در سطوح مرطوب و در حالی که آداپتور آن وصل است استفاده ننمایید.
- از جارو نزدیک مواد منفجره، مایعات قابل اشتعال یا گاز استفاده نکنید. از جارو نزدیک مواد گرمایشی مانند بخاری، رادیاتور یا ته سیگاری ... استفاده ننمایید.
- همیشه قبل از جابه جا کردن و تمیز کردن دستگاه، جارو را خاموش و دوشاخه را از پریز درآورید.
- همیشه قبل از جابه جا کردن و تمیز کردن دستگاه، جارو را خاموش و دوشاخه را از پریز درآورید.

نصب پایه و بدنه ی شارژ

- پایه ی شارژ را روی محل صاف و محکم قرار دهید. فلش ها را برای وصل پایه به بدنه ی شارژ دنبال کنید. پس از نصب، انبر اتصال آداپتور به روزنه ی شارژ داخل بدنه ی شارژ وارد کنید و سپس آداپتور را داخل سوکت قرار دهید. آداپتور را داخل روزنه ی ورودی روی پایه قرار دهید. (تصویر ۱)



تصویر 1

نصب و شارژ جارو:

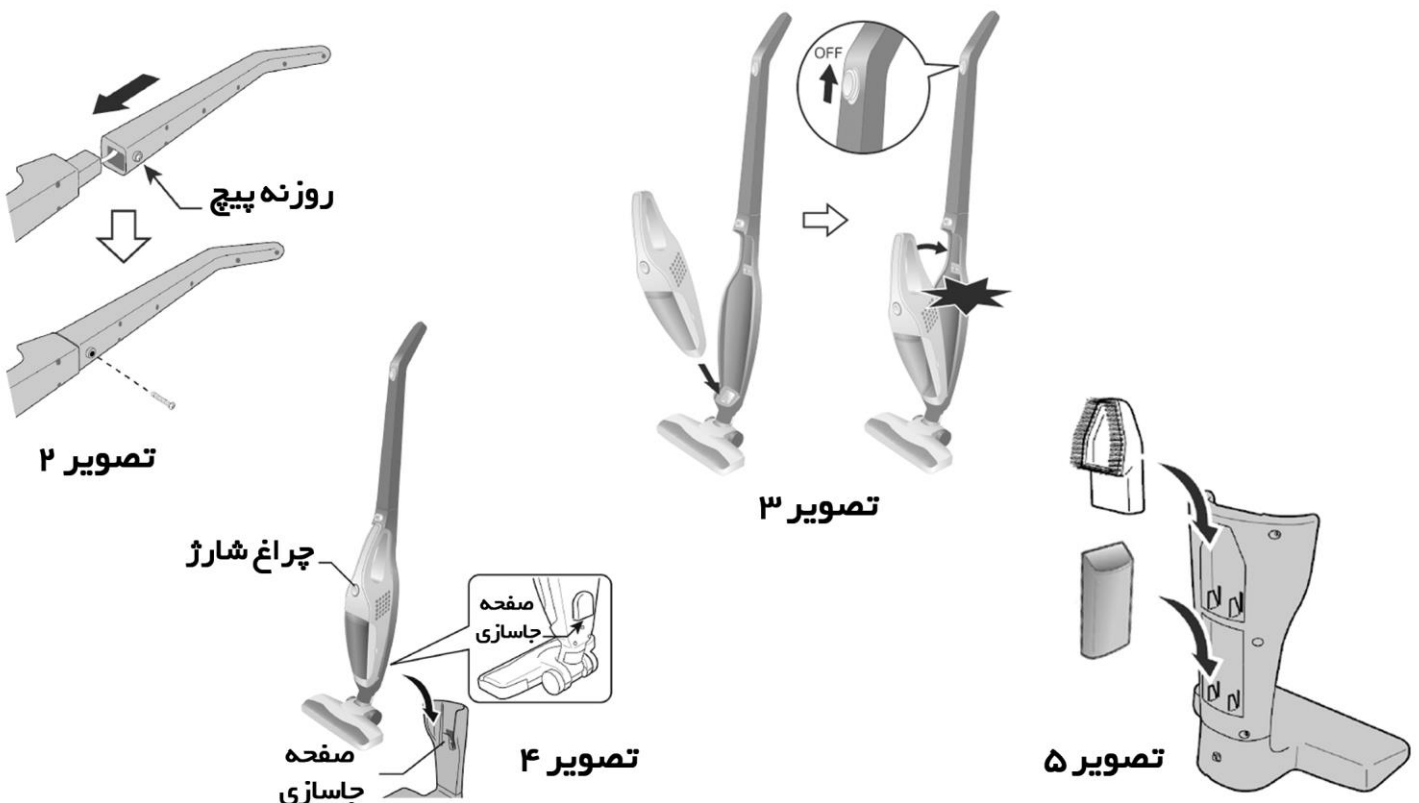
– دستگیره ی بدنه ی اصلی را به بدنه ی اصلی نصب کنید. لطفا از پیچ داخل بسته بندی دستگاه برای نصب دستگیره استفاده کنید. (تصویر ۲)

– جاروی دستی را داخل بدنه ی اصلی قرار دهید. در صورت وصل شدن درست، صدای کلیک شنیده خواهد شد. (تصویر ۳)

– سپس بدنه ی اصلی را به صورت عمودی نگه دارید و بدنه و دستگاه دستی را با دقت روی پایه ی شارژ قرار دهید. (تصویر ۴)

– لوازم جانبی را پشت بدنه ی شارژ قرار دهید. (تصویر ۵)

– در صورت نصب درست بدنه ی اصلی به پایه ی شارژ و آداپتور به سوکت، چراغ شارژ روی دستگاه دستی روشن خواهد ماند که این حالت نشانگر این است که دستگاه در حال شارژ می باشد. در غیر اینصورت لطفا برق دستگاه و ارتباط بین پایه ی شارژ و دستگاه را کنترل کنید.



توجه:

۱. لطفا قبل از اولین بار استفاده، دستگاه را حداقل به مدت ۱۲ ساعت شارژ نمایید.
۲. لطفا به منظور حفظ عمر باتری در دو مرتبه ی اول استفاده از دستگاه، آن را به مدت ۱۵ ساعت شارژ نمایید.
۳. لطفا دستگاه را به هنگام شارژ در حالت خاموش قرار دهید. پس از ۱۲ ساعت، چراغ قرمز، خاموش خواهد شد.
۴. زمانی که شارژ باتری کم باشد چراغ سبز، چشمک خواهد زد که این حالت بیانگر آن است که دستگاه نیاز به شارژ دارد.
۵. باتری را بیش از اندازه شارژ ننمایید.

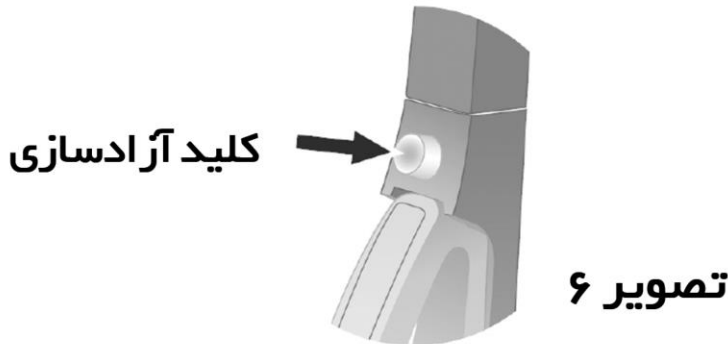
طرز استفاده از جارو:

پس از شارژ کردن، جارو آماده ی استفاده است. می توانید از جاروی دستی برای تمیز کردن کیبورد، میز، کاناپه و ... استفاده کنید یا دکمه ی آزادسازی را فشار دهید و بخش دستی را از دستگاه اصلی جدا کنید (تصویر ۶). یا از دستگاه اصلی به همراه برس توربو برای تمیز کردن کف سخت یا حصیر استفاده کنید.

دو کلید خاموش/روشن روی دستگاه دستی و بدنه ی اصلی وجود دارد که فقط می توانید با یکی از آنها دستگاه را کنترل کنید و این بدان معناست که اگر شما دستگاه را با کلید روشن/خاموش روی بدنه ی اصلی روشن نمایید آنگاه نمی توانید آن را با دکمه ی روشن/خاموش روی دستگاه دستی خاموش کنید.

برای تمیز کردن درزها و شکاف ها یا فیلتر کولر می توانید از دهانه ی مخصوص شکاف و برس

گردگیر چندکاره استفاده کنید. لوازم جانبی مربوط را داخل ورودی گرد و خاک دستگاه دستی قرار دهید.



احتیاط:

این جارو بسیار پر قدرت است. آن را محکم بگیرید در غیر اینصورت ممکن است از دستانتان بیافتد و موجب صدمه شود. از جارو روی سطح مرطوب استفاده ننمایید. به برس در حال حرکت دست نزنید.

تمیز کردن و نگهداری:

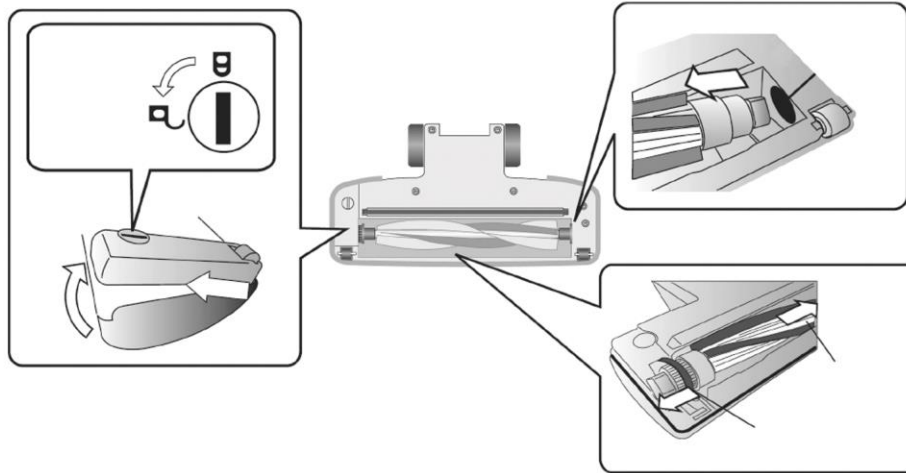
هشدار: همیشه قبل از جابه جا کردن دستگاه، دوشاخه را از پریز درآورید. سیم برق، دوشاخه و دستگاه را داخل آب قرار ندهید!

احتیاط: از مواد پاک کننده، بنزین، بنزن، تینر یا حلال های دیگر برای تمیز کردن دستگاه، مخزن گرد و خاک و فیلتر استفاده ننمایید زیرا این کار ممکن است موجب آسیب به دستگاه شود.

۱. تمیز کردن مخزن گرد و خاک: زمانی که گرد و خاک جمع شده در مخزن به ۱/۵ حجم مخزن رسید آن را خالی نمایید. گیره ی مخزن را که در دو طرف آن قرار دارد بکشید و مخزن را درآورید. سپس فیلترهای داخل مخزن را درآورده و گرد و خاک آن را بریزید. در صورت کثیف بودن مخزن و فیلتر می توانید آنها را با آب بشویید. لطفا مخزن و فیلتر شسته شده را قبل از قرار دادن مجدد داخل دستگاه، خشک کنید.

۲. سطح دستگاه را با دستمالی نرم تمیز کنید.

۳. تمیز کردن برس توربو: قفل برس را باز کرده و برس را برای تمیز کردن درآورید (تصویر ۷). می توانید از قیچی برای تمیز کردن اشیاء اطراف برس کمک کنید. برس قابل شستشو نیست.



نگهداری:

برق دستگاه را در صورت عدم استفاده برای مدت طولانی، قطع کنید و آن را داخل جعبه و در جای خنک، خشک و ایمن نگه دارید. دستگاه را دور از دسترس اطفال نگه دارید.