



NASA[®]
electric



MULTI FUNCTIONAL
PRESSURE COOKER
NS-3076



دفترچه راهنمای استفاده از زودپز چند کاره و کارت گارانتی محصول

لوازم خانگی نالسا الکترونیک[®]

WARRANTY
18
Month
KATAVON USA

Multi Functional
Pressure Cooker

• NS-3076



دفترچه راهنمای استفاده از زودپز چندکاره ناسا الکتریک مدل NS-3076

مشتری گرامی از حسن سلیقه و اعتماد شما به برند ناسا الکتریک سپاسگزاریم. این دفترچه راهنما جهت استفاده‌ی صحیح، ایمن و همچنین نگهداری بهتر دستگاه تهیه شده است. لطفاً قبل از استفاده از دستگاه، دفترچه را به دقت مطالعه کرده و آن را برای استفاده‌های بعدی نگه دارید.

NASA
electric



فهرست

صفحه

۴	هشدارهای مهم ایمنی
۵	قطعات و متعلقات دستگاه
۶	راهنمای نصب دستگاه
۸	راهنمای کار با کنترل پنل
۱۰	راهنمای استفاده از برنامه‌های پخت
۱۳	راهنمای تمیز کردن و نگهداری دستگاه
۱۴	عیب‌یابی
۱۴	مشخصات فنی دستگاه
۱۴	گارانتی و خدمات پس از فروش



NS-3076
Multi-Functional
Pressure Cooker



هشدارهای مهم ایمنی

- لطفاً قبل از استفاده از دستگاه، هشدارهای مهم ایمنی، راهنمای نصب قطعات و راهنمای استفاده از دستگاه را مطالعه کنید.
۱. قبل از استفاده از دستگاه بررسی کنید که ولتاژ برق منطقه شما با ولتاژ برق نوشته شده بر روی دستگاه مطابقت داشته باشد.
 ۲. این وسیله برای استفاده توسط افراد (از جمله کودکان) با ناتوانی فیزیکی، حسی یا عقلی یا افراد بی تجربه و ناآگاه طراحی نشده است، مگر اینکه با حضور سرپرست مسئول در قبال ایمنی آن‌ها و نظارت یا دستورالعمل استفاده از وسیله باشد.
 ۳. کودکان باید سرپرستی و نظارت شوند تا اطمینان حاصل شود که با وسیله بازی نمی‌کنند.
 ۴. این دستگاه برای مصارف خانگی و موارد مشابه طراحی شده است و برای مصارف صنعتی مناسب نمی‌باشد.
 ۵. قبل از استفاده از دستگاه برای اولین بار، همه‌ی قسمت‌های در تماس با مواد غذایی را کاملاً با آب و مواد شوینده بشویید.
 ۶. در صورت بروز هرگونه مشکل و خرابی در هر یک از اجزای دستگاه اعم از کابل برق و دوشاخه هرگز از دستگاه استفاده نکرده و فوراً با یکی از نزدیک‌ترین مراکز خدمات پس از فروش ناسا الکتریک تماس گرفته یا دستگاه را به مرکز ارسال نمایید.
 ۷. در صورت خرابی کابل برق یا یک قطعه از اجزای دستگاه، خودسرانه آن را با قطعات مشابه تعویض نکنید و حتماً با خدمات پس از فروش ناسا الکتریک تماس بگیرید. (لطفاً جهت کسب اطلاعات بیشتر با شماره ۰۲۱۴۵۱۱۴ تماس بگیرید.)
 ۸. از دستگاه فقط روی سطح صاف، ثابت و مقاوم در برابر حرارت و بدون رطوبت استفاده کنید.
 ۹. مراقب باشید که مواد غذایی و بخار بر روی کابل برق ریخته نشود.
 ۱۰. لطفاً برای تمیز کردن سطوح در تماس با مواد غذایی، نکات مربوط به "راهنمای تمیز کردن و نگهداری دستگاه" را کاملاً رعایت نمایید.
 ۱۱. استفاده‌ی نادرست از این دستگاه، خطر آسیب به شخص استفاده کننده و دستگاه را در پی دارد.
 ۱۲. از پر کردن قابلمه پخت بیش از درجه‌ی تعیین شده (دو سوم حجم قابلمه) خودداری کنید زیرا حجم برخی از مواد غذایی بعد از پخت بیشتر می‌شود.
 ۱۳. هنگامی که دستگاه در حال کار است به منظور جلوگیری از بروز سوختگی، هرگز دست یا صورت خود را به سمت سوپاپ تخلیه‌ی بخار یا سوپاپ اطمینان نگیرید.
 ۱۴. آب و مواد غذایی باید داخل قابلمه پخت ریخته شوند و از ریختن مواد غذایی داخل محفظه‌ی داخلی خودداری نمایید.
 ۱۵. از باز کردن درب زودپز تا زمانی که بخار کاملاً تخلیه نشده است خودداری کنید.
 ۱۶. قبل از هر بار استفاده از دستگاه، سوپاپ تخلیه‌ی بخار را بررسی کنید و از مسدود نبودن آن مطمئن شوید.
 ۱۷. در صورت تخلیه نشدن کامل بخار دستگاه، درب دستگاه به سختی باز می‌شود. از وارد کردن فشار بیش از حد برای باز کردن درب دستگاه، خودداری نمایید.
 ۱۸. قبل از اتصال دوشاخه به پریز برق کنترل کنید که المنت حرارتی، سنسور دما و قابلمه‌ی پخت، خشک و تمیز باشند.
 ۱۹. لطفاً پس از اتمام پخت و قبل از باز کردن درپوش، دستگاه را خاموش کنید و دوشاخه را از پریز برق بیرون آورید.
 ۲۰. جهت جلوگیری از ایجاد خط و خراش بر روی پوشش داخلی قابلمه‌ی پخت، از کفگیر و ملاقه‌ی چوبی یا پلاستیکی استفاده کنید.
 ۲۱. قبل از تمیزکاری یا زمانی که از دستگاه استفاده نمی‌کنید، دوشاخه را از پریز برق بیرون آورید و اجازه دهید دستگاه کاملاً خنک شود.
 ۲۲. از لمس کردن سطوح داغ دستگاه خودداری کنید. به منظور جابه‌جایی و حمل از دستگیره‌های آن استفاده نمایید.
 ۲۳. از فرو بردن بدنه‌ی دستگاه، کابل برق و دوشاخه داخل آب یا مایعات دیگر خودداری کنید.
 ۲۴. قابلمه‌ی پخت را روی آتش یا حرارت مستقیم قرار ندهید. در صورت تغییر شکل یا آسیب قابلمه‌ی پخت از آن استفاده ننمایید و با مراجعه به نمایندگی شرکت ناسا الکتریک قابلمه‌ی پخت جدید را تهیه کنید.
 ۲۵. از لمس دوشاخه و بدنه‌ی دستگاه با دست خیس خودداری کنید چرا که باعث برق‌گرفتگی، شوک الکتریکی، آتش‌سوزی و... می‌شود.

۲۶. در صورت خراب شدن واشر نشت‌گیر از آن استفاده نکنید.
 ۲۷. برای این دستگاه زمان‌سنج خارجی (Timer) یا سیستم کنترل از راه دور جداگانه، در نظر گرفته نشده است.
 ۲۸. از دستگاه در مجاورت وسایل گرمازا از جمله اجاق گاز، هیتر برقی و فر داغ استفاده ننمایید.
 ۲۹. کابل برق و دوشاخه را از لبه‌های تیز و پیشخوان آشپزخانه آویزان ننمایید.
 ۳۰. هنگامی که دستگاه روی وضعیت سرخ کردن (Fry) قرار دارد، از ریختن مقدار زیاد روغن (بیشتر از ۲۰ میلی‌لیتر) در قابلمه‌ی پخت خودداری کنید.

۲۶. در صورت خراب شدن واشر نشت‌گیر از آن استفاده نکنید.
 ۲۷. برای این دستگاه زمان‌سنج خارجی (Timer) یا سیستم کنترل از راه دور جداگانه، در نظر گرفته نشده است.
 ۲۸. از دستگاه در مجاورت وسایل گرمازا از جمله اجاق گاز، هیتر برقی و فر داغ استفاده ننمایید.
 ۲۹. کابل برق و دوشاخه را از لبه‌های تیز و پیشخوان آشپزخانه آویزان ننمایید.
 ۳۰. هنگامی که دستگاه روی وضعیت سرخ کردن (Fry) قرار دارد، از ریختن مقدار زیاد روغن (بیشتر از ۲۰ میلی‌لیتر) در قابلمه‌ی پخت خودداری کنید.

قطعات و متعلقات دستگاه



را بررسی کنید، تا مانعی باعث انسداد آن‌ها نشود.
۳. از کشیدن واشر نشت‌گیر و وارد کردن فشار زیاد به آن پرهیزید، زیرا باعث تغییر شکل واشر نشت‌گیر می‌شود.
۴. هرگز از واشر صدمه دیده استفاده نکنید، برای تعویض یا تعمیر، آن را به مرکز خدمات پس از فروش شرکت ناسا الکتریک ارسال نمایید.

ساختار پیشرفته و ایمنی

۱. زمانی که فشار محفظه‌ی داخلی دستگاه بیشتر از حد معین باشد، بخار بالا رفته و فشار اضافی را به طور خودکار از طریق دریچه‌های تخلیه خارج می‌کند.
۲. زمانی که به وسیله‌ی سوپاپ تخلیه‌ی بخار فشار اضافی خارج نشود و داخل دستگاه باقی ماند آن‌گاه واشر سیلیکونی سوپاپ اطمینان جدا شده و سوپاپ اطمینان به سمت بالا حرکت خواهد کرد و بخار داخل محفظه خارج می‌شود.
۳. در صورت بالا رفتن بیش از اندازه‌ی دمای قابلمه، برق دستگاه به طور خودکار قطع می‌شود.

راهنمای نصب دستگاه

۱. درب را از طریق دستگیره‌ی روی آن بگیرید و در جهت حرکت عقربه‌های ساعت بچرخانید تا جایی که دیگر درب نچرخد، سپس درب را بلند کرده و بردارید. (مطابق تصاویر ۳-۲ و ۱-۱)
• هنگام باز و بسته کردن درب زودپز، به علامت‌های درج شده روی درب توجه نمایید. (مطابق تصویر ۴-۱)

• مطمئن شوید که واشر نشت‌گیر و درپوش داخلی به درستی در جای خود قرار گرفته‌اند. در غیر این صورت احتمال دارد که آب داخل قابلمه‌ی پخت به سرعت تمام شود و غذا بسوزد یا پخته نشود. (مطابق تصویر ۵-۱)

۲. قابلمه‌ی پخت را از داخل دستگاه بیرون آورید و مواد غذایی و آب را درون آن بریزید. (مطابق تصویر ۶-۱)

• حجم مواد غذایی داخل قابلمه‌ی پخت نباید از خط "MAX" بیشتر باشد. دقت کنید که میزان مواد بعد از پخته شدن هم نباید از خط "MAX" تجاوز کند.

• سوپاپ اطمینان و سوپاپ تخلیه‌ی بخار را بررسی

A	دستگیره
B	سوپاپ تخلیه بخار
C	درب
D	قابلمه‌ی پخت
E	بدنه‌ی دستگاه
F	کنترل پنل
G	کابل برق و دوشاخه
H	سوکت برق
I	نگه‌دارنده قاشق
J	پایه‌ی ضد لغزش
K	المنت حرارتی
L	محفظه جمع‌آوری آب و بخار
M	واشر نشت‌گیر
N	درپوش داخلی
O	سوپاپ اطمینان
P	سبد سرخ‌کن
Q	کفگیر
R	پیمانه

اخطار

قبل از استفاده از زودپز تمامی قطعات زودپز اعم از درب، درپوش داخلی و قابلمه‌ی پخت را با آب و مواد شوینده بشویید.

۱. قبل از استفاده از دستگاه و روشن کردن آن، بررسی کنید که واشر نشت‌گیر روی درپوش قرار گرفته باشد.

۲. بعد از هر بار استفاده از دستگاه، درپوش داخلی، واشر و سوپاپ تخلیه‌ی بخار را بردارید و بشویید تا مانع از ایجاد بوی بد شود.

• به طور منظم سوپاپ تخلیه بخار و سوپاپ اطمینان

- کنید، که به درستی در جای خود قرار گرفته باشند.
- دقت کنید که سوپاپ تخلیه‌ی بخار باید کاملاً بسته باشد، تا بخار داخل محفظه راهی برای خروج پیدا نکند. (مطابق تصویر ۱-۷)
 - در صورتی که فشار داخلی از حد مشخصی فراتر رود، سوپاپ تخلیه‌ی بخار به طرف بالا حرکت خواهد کرد و بخار اضافی از طریق دریچه‌های تخلیه خارج می‌شود.
 - به هنگام خروج بخار از نزدیک کردن دست و صورت بالای درب زودپز خودداری کنید.
۳. قابلمه‌ی پخت را در محفظه‌ی داخلی قرار دهید. قبل از روشن کردن دستگاه، از اتصال کامل قابلمه‌ی پخت با المنت اطمینان حاصل کنید.
- دقت کنید که هیچ شیئی مابین قابلمه‌ی پخت و المنت قرار نگرفته باشد. (مطابق تصویر ۱-۸)
۴. درب را از طریق دستگیره‌ی روی آن گرفته و در خلاف جهت حرکت عقربه‌های ساعت بچرخانید، تا صدای تیک شنیده شود.
۵. سوکت کابل برق را به جایگاه سوکت و دوشاخه را هم به پریز برق متصل نمایید.



راهنمای کار با کنترل پنل

- با وصل کردن دوشاخه به پریز برق و سوکت کابل برق به جایگاه سوکت، صدای بوق کوتاهی شنیده می‌شود و کنترل پنل نیز روشن می‌گردد.
- برای انتخاب برنامه‌ی پخت مد نظر گزینه‌ی منو "MENU" را انتخاب کنید. با لمس کردن پی در پی گزینه‌ی منو می‌توان به برنامه‌ی پخت مورد نظر رسید. (مطابق تصویر ۲-۲ و ۲-۱)
- برنامه‌های پخت قابلیت تنظیم مدت زمان پخت را دارند، برای تنظیم مدت زمان پخت از گزینه‌های "+" و "-" استفاده کنید. (مطابق تصویر ۳-۲)
- مدت زمان پخت برای برنامه‌های مختلف متفاوت می‌باشد.
- دمای پخت تنها زمانی که گزینه‌ی "TIME TEMPERATURE" روشن باشد، قابل تنظیم است.
- با انتخاب گزینه‌ی "TIME TEMPERATURE" و از طریق عملکردهای افزایش/کاهش "+" و "-" دمای پخت را از ۱۰۰ الی ۱۶۰ درجه‌ی سانتیگراد تنظیم نمایید. (مطابق تصویر ۴-۲)
- قابلیت تنظیم دما تنها برای برنامه‌ی پخت "MUITICOOK" در دسترس است.
- پس از انتخاب برنامه‌ی مورد نظر و تنظیم مدت زمان و دمای پخت گزینه‌ی "START" را انتخاب کنید.
- با انتخاب گزینه‌ی "START" دستگاه با تنظیمات تعیین شده شروع به کار خواهد کرد.

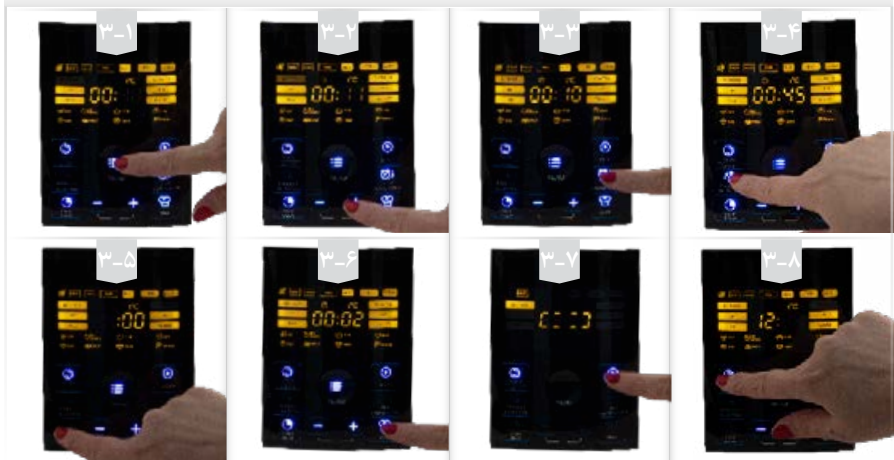
راهنمای باز کردن ایمن درب

۱. بعد از به پایان رسیدن مدت زمان پخت و قرار گرفتن دستگاه در حالت آماده به کار، دوشاخه را از پریز برق بیرون آورید. سپس منتظر بمانید تا دستگاه به آرامی خنک شود.
۲. سوپاپ تخلیه‌ی بخار را حرکت دهید و آن را در موقعیت تخلیه قرار دهید.
۳. با تخلیه‌ی بخار اضافی داخل زودپز، سوپاپ اطمینان به سمت پایین حرکت خواهد کرد و ضامن قفل درب نیز باز می‌شود. سپس امکان باز شدن درب فراهم می‌شود.
۴. دستگیره‌ی درب زودپز را بگیرید و آن را تقریباً ۳۰ درجه در جهت حرکت عقربه‌های ساعت بچرخانید، تا جایی که درب امکان حرکت نداشته باشد. سپس درب را به آرامی بردارید.

نکات

- برای جلوگیری از مسدود شدن سوپاپ تخلیه‌ی بخار بهتر است که میزان مواد غذایی را بر اساس نوع و شرایط پخته شدن آن‌ها تعیین کنید. برخی از مواد غذایی مانند برخی از حبوبات، ماکارونی، نودل و ... که هنگام پخته شدن کف می‌کنند، باعث مسدود شدن سوپاپ تخلیه‌ی بخار می‌شوند. بهتر است هر بار مقدار کمی از این نوع مواد غذایی را داخل قابلمه‌ی پخت بریزید.
- هنگام پخت ته‌دیگ و استفاده از برنامه‌ی ماست‌بندی سوپاپ تخلیه‌ی بخار را در موقعیت تخلیه‌ی بخار قرار دهید. برای سایر برنامه‌های پخت سوپاپ تخلیه‌ی بخار را در موقعیت عدم تخلیه‌ی بخار قرار دهید.
- نسبت به حرکت دادن و تغییر موقعیت سوپاپ تخلیه‌ی بخار با احتیاط عمل کنید. زمانی که پخت غذاهای مایع به اتمام رسیده باشد، سوپاپ تخلیه‌ی بخار را حرکت ندهید؛ چراکه احتمال بیرون ریختن غذای مایع از دریچه‌های تخلیه‌ی بخار وجود دارد.
- بعد از به پایان رسیدن زمان پخت، حتماً دوشاخه را از پریز برق بیرون آورید و مطمئن شوید که دستگاه خاموش شده است.
- برای خنک کردن دستگاه از راهکارهای طبیعی استفاده نمایید و تا زمانی که سوپاپ اطمینان به سمت پایین حرکت نکرده باشد، از باز کردن درب خودداری کنید.





منو "MENU"

- این گزینه برای انتخاب برنامه‌ی پخت به کار می‌رود. با هر بار لمس کردن گزینه‌ی "MENU" برنامه‌های پخت موجود بر روی نمایشگر به ترتیب محل قرارگیری انتخاب می‌شوند. (مطابق تصویر ۳-۱)

تنظیم مدت زمان پخت "TIME"

- این گزینه برای تنظیم مدت زمان پخت استفاده می‌شود. برای تنظیم نمودن مدت زمان پخت باید ابتدا برنامه‌ی پخت را از طریق "MENU" انتخاب کنید. سپس با استفاده از گزینه‌های "+" و "-" مدت زمان پخت را تنظیم کنید. - گزینه‌های "+" و "-" برای افزایش/کاهش مدت زمان پخت به کار می‌روند. - تمام برنامه‌های پخت دستگاه قابلیت تنظیم مدت زمان پخت را دارند. - برای افزایش/کاهش سریع و بی وقفه‌ی مدت زمان می‌توانید گزینه‌های "+" و "-" را لمس کرده و نگه دارید. (مطابق تصویر ۳-۲)

تنظیم درجه حرارت "TEMPERATURE"

- این گزینه برای تنظیم درجه حرارت "TEMPERATURE" به کار می‌رود و تنها برای

برنامه‌ی "MULTICOOK" در دسترس می‌باشد. - برای اعمال تنظیم درجه حرارت پخت ابتدا باید برنامه‌ی "MULTICOOK" را از طریق "منو" انتخاب نمایید، سپس با لمس گزینه‌ی "TEMPERATURE" درجه حرارت را از ۱۰۰ الی ۱۶۰ درجه‌ی سانتیگراد تنظیم کنید.

- برای افزایش/کاهش درجه حرارت باید از گزینه‌های "+" و "-" استفاده کرد. (مطابق تصویر ۳-۳)

عملکرد انتخاب مواد غذایی "PRODUCT SELECTION"

- گزینه‌ی "PRODUCT SELECTION" برای انتخاب نوع مواد غذایی به کار می‌رود. این عملکرد تنها برای برنامه‌ی پخت سوپ "SOUP" و خورش "STEW" و بخارپز "STEAM" فعال می‌باشد. - با روشن شدن گزینه‌ی "PRODUCT SELECTION" می‌توانید از بین گوشت "MEAT" و ماهی "FISH" و سبزیجات "VEGETABLE" یکی را انتخاب نمایید. برای انتخاب نوع ماده‌ی غذایی کافی است گزینه‌ی "PRODUCT SELECTION" را به صورت ممتد لمس کنید، تا چراغ نشانگر مربوط به ماده‌ی غذایی مورد نظر شما روشن شود. (مطابق تصویر ۳-۴)

از گرم شدن، مجدداً گزینه‌ی "CANCEL/WARM" را انتخاب کنید تا دستگاه در حالت آماده به کار قرار گیرد. (مطابق تصویر ۸-۳)

راهنمای استفاده از برنامه‌های پخت

برنامه‌ی پخت ترکیبی "MULTICOOK"

- با یک بار لمس کردن گزینه‌ی "MENU" برنامه‌ی "MULTICOOK" انتخاب می‌شود و شروع به چشمک زدن می‌کند. زمان پیش فرض برای این برنامه "۴۰ دقیقه" است و برای تنظیم مدت زمان پخت باید از عملکردهای "+" و "-" استفاده کرد.
- این برنامه قابلیت تنظیم مدت زمان پخت تا "۱۳ ساعت" را دارد.

- برای این برنامه‌ی پخت قابلیت تنظیم دما "TIME TEMPERATURE" نیز در دسترس می‌باشد. برای تنظیم دما کافی است گزینه‌ی "TIME TEMPERATURE" را انتخاب کنید، سپس با عملکردهای افزایش "+" و کاهش "-" درجه حرارت را تنظیم نمایید.

- گزینه‌ی "START" را لمس کنید، تا دستگاه با برنامه‌ی انتخابی شما شروع به کار کند و چراغ نشانگر "COOKING" روشن شود.

- پس از به پایان رسیدن مدت زمان پخت، دستگاه بوق زده و به صورت خودکار وارد حالت "گرم نگه‌دار" می‌شود.

برنامه‌ی آرام پز "SLOWSTEW"

- با دو بار انتخاب پشت سر هم گزینه‌ی "MENU" برنامه‌ی "SLOWSTEW" انتخاب می‌شود و شروع به چشمک زدن می‌کند. زمان پیش فرض برای این برنامه "۴۰ دقیقه" است و برای تنظیم مدت زمان پخت باید از عملکردهای "+" و "-" استفاده کرد.
- این برنامه قابلیت تنظیم مدت زمان پخت تا "۱۳ ساعت" را دارد.

- گزینه‌ی "START" را لمس کنید، تا دستگاه با برنامه‌ی انتخابی شما شروع به کار کند و چراغ نشانگر "COOKING" روشن شود.

- برای این برنامه‌ی پخت قابلیت تنظیم دما "TIME TEMPERATURE" در دسترس نمی‌باشد.
- پس از به پایان رسیدن مدت زمان پخت، دستگاه بوق زده و به صورت خودکار وارد حالت "گرم نگه‌دار"

حالت تأخیر "START DELAY"

- با استفاده از حالت تأخیر می‌توانید به دستگاه برنامه‌ی زمانی بدهید، تا در ساعت مشخصی روشن شود و شروع به کار کند. برای فعال کردن "START DELAY" ابتدا برنامه‌ی پخت مورد نظر را تعیین کنید و در صورت نیاز مدت زمان و دمای پخت را تنظیم نمایید.

- گزینه‌ی "START DELAY" را انتخاب کنید و با استفاده از عملکردهای افزایش/کاهش "+" و "-" مدت زمان تأخیر را تنظیم کنید. سپس "START" را لمس کرده و منتظر تمام شدن مدت زمان تأخیر باشید، تا دستگاه با برنامه‌ی انتخابی شما شروع به کار کند.

- عملکرد "START DELAY" برای تمام برنامه‌های پخت در دسترس می‌باشد. (مطابق تصویر ۵-۳)

سرآشپز "CHEF"

- عملکرد "CHEF" برنامه‌ی پخت مخصوص است، که مدت زمان پخت آن بر اساس نیاز و نوع مواد غذایی تعیین خواهد شد. این برنامه قابلیت تنظیم مدت زمان پخت تا "۳ ساعت" را دارد. (مطابق تصویر ۶-۳)

شروع "START"

- این گزینه برای فعال کردن برنامه‌ی پخت است و با لمس کردن آن فرآیند پخت آغاز می‌شود.
- ابتدا از طریق گزینه‌ی "MENU" برنامه‌ی پخت مورد نظر را انتخاب کنید و مدت زمان را بر اساس مواد غذایی تنظیم نمایید. سپس گزینه‌ی "START" را انتخاب کنید. (مطابق تصویر ۷-۳)

گرم کردن/ لغو CANCEL/WARM

- این عملکرد جهت فعال نمودن حالت گرم نگه‌دار به کار می‌رود. همچنین برای لغو برنامه‌ی انتخابی و تنظیمات فعال شده نیز می‌توان از این عملکرد استفاده کرد.

- گزینه‌ی "WARM" به صورت خودکار پس از اتمام مدت زمان پخت، فعال شده و چراغ نشانگر مربوط به آن روشن می‌شود.

- گرم کردن مجدد "REHEAT" یکی دیگر از قابلیت‌های این زودپز است، که برای فعال کردن آن کافی است گزینه‌ی "WARM" را انتخاب کنید.
- این عملکرد قابلیت تنظیم مدت زمان ندارد. بعد

این برنامه قابلیت تنظیم مدت زمان پخت تا ۳ ساعت را دارد.

- گزینه‌ی "START" را لمس کنید، تا دستگاه با برنامه‌ی انتخابی شما شروع به کار کند و چراغ نشانگر "COOKING" روشن شود.

- برای این برنامه‌ی پخت قابلیت تنظیم دما "TIME TEMPERATURE" در دسترس نمی‌باشد.

- پس از به پایان رسیدن مدت زمان پخت، دستگاه بوق زده و به صورت خودکار وارد حالت "گرم نگه‌دارنده" می‌شود.

برنامه‌ی ماست‌بندی "YOGHURT"

- با شش بار انتخاب پشت سر هم گزینه‌ی "MENU" برنامه‌ی "YOGHURT" انتخاب می‌شود

و شروع به چشمک زدن می‌کند. زمان پیش‌فرض برای این برنامه "۴۰ دقیقه" است و برای تنظیم مدت زمان پخت باید از عملکردهای "+" و "-" استفاده کرد.

- این برنامه قابلیت تنظیم مدت زمان پخت تا ۱۳ ساعت را دارد.

- گزینه‌ی "START" را لمس کنید، تا دستگاه با برنامه‌ی انتخابی شما شروع به کار کند و چراغ نشانگر "COOKING" روشن شود.

- برای این برنامه‌ی پخت قابلیت تنظیم دما "TIME TEMPERATURE" در دسترس نمی‌باشد.

برنامه‌ی سوپ "SOUP"

- با هفت بار انتخاب پشت سر هم گزینه‌ی "MENU" برنامه‌ی "SOUP" انتخاب می‌شود و شروع به چشمک زدن می‌کند. زمان پیش‌فرض

برای این برنامه "۴۰ دقیقه" است و برای تنظیم مدت زمان پخت باید از عملکردهای "+" و "-" استفاده کرد.

- این برنامه قابلیت تنظیم مدت زمان پخت تا ۳ ساعت را دارد.

- برای این برنامه‌ی پخت عملکرد "PRODUCT SELECTION" در دسترس است و برای انتخاب نوع ماده‌ی غذایی باید گزینه‌ی "PRODUCT SELECTION" را لمس کنید، تا به ماده‌ی

غذایی مورد نظر گوشت "MEAT"، ماهی "FISH" و سبزیجات "VEGETABLES" برسید. در این حالت گزینه‌ی انتخابی شما شروع به چشمک زدن

می‌شود.

برنامه‌ی سرخ کردن "FRY"

- با سه بار لمس کردن پشت سر هم گزینه‌ی "MENU" برنامه‌ی "FRY" انتخاب می‌شود و شروع به چشمک زدن می‌کند. زمان پیش‌فرض برای این برنامه "۴۰ دقیقه" است و برای تنظیم مدت زمان پخت باید از عملکردهای "+" و "-" استفاده کرد. این برنامه قابلیت تنظیم مدت زمان پخت تا ۱ ساعت را دارد.

- گزینه‌ی "START" را لمس کنید، تا دستگاه با برنامه‌ی انتخابی شما شروع به کار کند و چراغ نشانگر "COOKING" روشن شود.

- برای این برنامه‌ی پخت قابلیت تنظیم دما "TIME TEMPERATURE" در دسترس نمی‌باشد.

- به هنگام انتخاب و فعال کردن برنامه‌ی سرخ کردن "FRY" نباید درب دستگاه بسته باشد.

برنامه‌ی مربا "JAM"

- با چهار بار انتخاب پشت سر هم گزینه‌ی "MENU" برنامه‌ی "JAM" انتخاب می‌شود و شروع به چشمک زدن می‌کند. زمان پیش‌فرض برای این

برنامه "۴۰ دقیقه" است و برای تنظیم مدت زمان پخت باید از عملکردهای "+" و "-" استفاده کرد.

- این برنامه قابلیت تنظیم مدت زمان پخت تا ۱ ساعت را دارد.

- گزینه‌ی "START" را لمس کنید، تا دستگاه با برنامه‌ی انتخابی شما شروع به کار کند و چراغ نشانگر "COOKING" روشن شود.

- برای این برنامه‌ی پخت قابلیت تنظیم دما "TIME TEMPERATURE" در دسترس نمی‌باشد.

- پس از به پایان رسیدن مدت زمان پخت، دستگاه بوق زده و به صورت خودکار وارد حالت "گرم نگه‌دار" می‌شود.

برنامه‌ی کیک "CAKE"

- با پنج بار انتخاب پشت سر هم گزینه‌ی "MENU" برنامه‌ی "CAKE" انتخاب می‌شود و شروع به چشمک زدن می‌کند. زمان پیش‌فرض برای این

برنامه "۴۰ دقیقه" است و برای تنظیم مدت زمان پخت باید از عملکردهای "+" و "-" استفاده کرد.

می‌کند.

- گزینه‌ی "START" را لمس کنید، تا دستگاه با برنامه‌ی انتخابی شما شروع به کار کند و چراغ نشانگر "COOKING" روشن شود.

- برای این برنامه‌ی پخت قابلیت تنظیم دما "TIME TEMPERATURE" در دسترس نمی‌باشد.
- پس از به پایان رسیدن مدت زمان پخت، دستگاه بوق زده و به صورت خودکار وارد حالت "گرم نگه‌دار" می‌شود.

برنامه‌ی بخارپز "STEAM"

- با ده بار انتخاب پشت سر هم گزینه‌ی "MENU" برنامه‌ی "STEAM" انتخاب می‌شود و شروع به چشمک زدن می‌کند. زمان پیش‌فرض برای این برنامه "۴۰ دقیقه" است و برای تنظیم مدت زمان پخت باید از عملکردهای "۴" و "۳" استفاده کرد.
- این برنامه قابلیت تنظیم مدت زمان پخت تا "۱ ساعت" را دارد.

- برای این برنامه‌ی پخت عملکرد "PRODUCT SELECTION" در دسترس است و برای انتخاب نوع ماده‌ی غذایی باید گزینه‌ی "PRODUCT SELECTION" را لمس کنید، تا به ماده‌ی غذایی مورد نظر "گوشت"، "ماهی" و "سبزیجات" برسید.
در این حالت گزینه‌ی انتخابی شما شروع به چشمک زدن می‌کند.

- گزینه‌ی "START" را لمس کنید، تا دستگاه با برنامه‌ی انتخابی شما شروع به کار کند و چراغ نشانگر "COOKING" روشن شود.

- پس از به پایان رسیدن مدت زمان پخت، دستگاه بوق زده و به صورت خودکار وارد حالت "گرم نگه‌دار" می‌شود.

برنامه‌ی پلو "PILAW"

- با یازده بار انتخاب پشت سر هم گزینه‌ی "MENU" برنامه‌ی "PILAW" انتخاب می‌شود و شروع به چشمک زدن می‌کند. زمان پیش‌فرض برای این برنامه "۴۰ دقیقه" است و برای تنظیم مدت زمان پخت باید از عملکردهای "۴" و "۳" استفاده کرد.
- این برنامه قابلیت تنظیم مدت زمان پخت تا "۱ ساعت" را دارد.

- گزینه‌ی "START" را لمس کنید، تا دستگاه با برنامه‌ی انتخابی شما شروع به کار کند و چراغ نشانگر "COOKING" روشن شود.

- برای این برنامه‌ی پخت قابلیت تنظیم دما

- گزینه‌ی "START" را لمس کنید، تا دستگاه با برنامه‌ی انتخابی شما شروع به کار کند و چراغ نشانگر "COOKING" روشن شود.

- برای این برنامه‌ی پخت قابلیت تنظیم دما "TIME TEMPERATURE" در دسترس نمی‌باشد.
- پس از به پایان رسیدن مدت زمان پخت، دستگاه بوق زده و به صورت خودکار وارد حالت "گرم نگه‌دار" می‌شود.

برنامه‌ی پوره "MILK PORRIDGE"

- با هشت بار انتخاب پشت سر هم گزینه‌ی "MENU" برنامه‌ی "MILK PORRIDGE" انتخاب می‌شود و شروع به چشمک زدن می‌کند. زمان پیش‌فرض برای این برنامه "۴۰ دقیقه" است و برای تنظیم مدت زمان پخت باید از عملکردهای "۴" و "۳" استفاده کرد.

- این برنامه قابلیت تنظیم مدت زمان پخت تا "۱ ساعت" را دارد.

- گزینه‌ی "START" را لمس کنید، تا دستگاه با برنامه‌ی انتخابی شما شروع به کار کند و چراغ نشانگر "COOKING" روشن شود.

- برای این برنامه‌ی پخت قابلیت تنظیم دما "TIME TEMPERATURE" در دسترس نمی‌باشد.
- پس از به پایان رسیدن مدت زمان پخت، دستگاه بوق زده و به صورت خودکار وارد حالت "گرم نگه‌دار" می‌شود.

برنامه‌ی خورش "STEW"

- با نه بار انتخاب پشت سر هم گزینه‌ی "MENU" برنامه‌ی "STEW" انتخاب می‌شود و شروع به چشمک زدن می‌کند. زمان پیش‌فرض برای این برنامه "۴۰ دقیقه" است و برای تنظیم مدت زمان پخت باید از عملکردهای "۴" و "۳" استفاده کرد.
- این برنامه قابلیت تنظیم مدت زمان پخت تا "۳ ساعت" را دارد.

- برای این برنامه‌ی پخت عملکرد "PRODUCT SELECTION" در دسترس است و برای انتخاب نوع ماده‌ی غذایی باید گزینه‌ی "PRODUCT SELECTION" را لمس کنید، تا به ماده‌ی غذایی مورد نظر "گوشت"، "ماهی" و "سبزیجات" برسید.
در این حالت گزینه‌ی انتخابی شما شروع به چشمک زدن می‌کند.

برای این برنامه "۴۰ دقیقه" است و برای تنظیم مدت زمان پخت باید از عملکردهای "+" و "-" استفاده کرد.

- این برنامه قابلیت تنظیم مدت زمان پخت تا "۳ ساعت" را دارد.

- گزینهی "START" را لمس کنید، تا دستگاه با برنامهی انتخابی شما شروع به کار کند و چراغ نشانگر "COOKING" روشن شود.

- برای این برنامهی پخت قابلیت تنظیم دما "TIME TEMPERATURE" در دسترس نمی‌باشد.

- پس از به پایان رسیدن مدت زمان پخت، دستگاه بوق زده و به صورت خودکار وارد حالت "گرم نگه‌دار" می‌شود.

راهنمای تمیز کردن و نگهداری دستگاه

۱. لطفاً قبل از تمیز کردن دستگاه، دوشاخه را از پریز برق بیرون آورید و از قطع شدن برق دستگاه اطمینان حاصل کنید.

۲. برای تمیز کردن بدنه‌ی دستگاه و کنترل پنل از پارچه‌ای مرطوب و نم‌دار استفاده کنید. از فرو بردن دستگاه داخل آب یا هر مایع دیگری جداً خودداری کنید؛ چرا که این کار احتمال آتش‌سوزی، برق‌گرفتگی، شوک الکتریکی و سوخته شدن دستگاه را به دنبال دارد.

۳. بعد از هر بار استفاده از زودپز، محفظه‌ی جمع‌آوری آب را بیرون آورید و تمیز نمایید.

۴. درپوش داخلی، واشر نشت‌گیر، سوپاپ تخلیه‌ی بخار که قابل جداسازی هستند را از درب جدا کنید و با آب و مواد شوینده بشویید.

۵. قابلمه‌ی پخت را با کمک اسفنج نرم و آب و مواد شوینده بشویید.

۶. سوپاپ اطمینان را بررسی کنید و با دقت تمیز نمایید.

۷. تمامی قطعات را بعد از شستشو، با پارچه‌ای نرم خشک کنید و قبل از بسته‌بندی از خشک بودن آن‌ها اطمینان حاصل کنید.

انبار کردن و نگهداری از دستگاه

• قبل از بسته‌بندی مجدد محصول، از خشک بودن قطعات و بدنه‌ی دستگاه اطمینان حاصل نمایید.

• لطفاً پس از اتمام کار با دستگاه، آن را مجدداً بسته‌بندی کنید و در جای خشک و به دور از رطوبت قرار دهید.

"TIME TEMPERATURE" در دسترس نمی‌باشد. - پس از به پایان رسیدن مدت زمان پخت، دستگاه بوق زده و به صورت خودکار وارد حالت "گرم نگه‌دار" می‌شود.

برنامه‌ی املت "OMELET"

- با دوازده بار انتخاب پشت سرهم گزینه‌ی "MENU" برنامه‌ی "OMELET" انتخاب می‌شود و شروع به چشمک زدن می‌کند. زمان پیش‌فرض برای این برنامه "۴۰ دقیقه" است و برای تنظیم مدت زمان پخت باید از عملکردهای "+" و "-" استفاده کرد.

- این برنامه قابلیت تنظیم مدت زمان پخت تا "۱ ساعت" را دارد.

- گزینه‌ی "START" را لمس کنید، تا دستگاه با برنامه‌ی انتخابی شما شروع به کار کند و چراغ نشانگر "COOKING" روشن شود.

- برای این برنامه‌ی پخت قابلیت تنظیم دما "TIME TEMPERATURE" در دسترس نمی‌باشد.

- پس از به پایان رسیدن مدت زمان پخت، دستگاه بوق زده و به صورت خودکار وارد حالت "گرم نگه‌دار" می‌شود.

برنامه‌ی ته‌دیگ "TAHDIG"

- با سیزده بار انتخاب پشت سرهم گزینه‌ی "MENU" برنامه‌ی "TAHDIG" انتخاب می‌شود و شروع به چشمک زدن می‌کند. زمان پیش‌فرض برای این برنامه "۴۰ دقیقه" است و برای تنظیم مدت زمان پخت باید از عملکردهای "+" و "-" استفاده کرد.

- این برنامه قابلیت تنظیم مدت زمان پخت تا "۳ ساعت" را دارد.

- گزینه‌ی "START" را لمس کنید، تا دستگاه با برنامه‌ی انتخابی شما شروع به کار کند و چراغ نشانگر "COOKING" روشن شود.

- برای این برنامه‌ی پخت قابلیت تنظیم دما "TIME TEMPERATURE" در دسترس نمی‌باشد.

- پس از به پایان رسیدن مدت زمان پخت، دستگاه بوق زده و به صورت خودکار وارد حالت "گرم نگه‌دارنده" می‌شود.

برنامه‌ی نودل "NOODLES"

- با چهارده بار انتخاب پشت سر هم گزینه‌ی "MENU" برنامه‌ی "NOODLES" انتخاب می‌شود و شروع به چشمک زدن می‌کند. زمان پیش‌فرض

عیب‌یابی

مشکل	علت احتمالی	راه حل
درب زودپز به سختی بسته می‌شود	واشر نشت‌گیر یا قابلمه پخت به درستی در جای خود قرار نگرفته است.	واشر نشت‌گیر یا قابلمه پخت را به درستی در جای خود قرار دهید.
	سوپاپ اطمینان مسدود شده است.	سوپاپ اطمینان را بررسی کنید و در صورت مسدود شدن تمیز نمایید.
درب زودپز به سختی باز می‌شود	سوپاپ اطمینان یا سوپاپ تخلیه بخار مسدود شده است.	سوپاپ اطمینان و سوپاپ تخلیه بخار را بررسی کنید و منافذ مسدود شده را باز کنید. در صورت باز نشدن منافذ، به مرکز خدمات پس از فروش ناسا الکترونیک مراجعه کنید.
	فشار بخار درون محفظه زودپز وجود دارد.	منتظر بمانید تا فشار بخار کاهش یابد، سپس درب زودپز را باز کنید.
آب از درپوش داخلی نشت می‌کند	سوپاپ تخلیه بخار یا سوپاپ اطمینان در جای خود نصب نشده‌اند.	سوپاپ تخلیه بخار یا سوپاپ اطمینان را در جای خود نصب کنید.
	واشر نشت‌گیر فرسوده شده است	واشر نشت‌گیر را تعویض نمایید.
تخلیه بخار متوقف نمی‌شود	سوپاپ تخلیه بخار در وضعیت باز قرار دارد.	سوپاپ تخلیه بخار را در وضعیت بسته قرار دهید.

مشخصات فنی دستگاه

توان	۱۰۰۰ وات
فرکانس	۵۰ هرتز
ولتاژ	۲۴۰-۲۲۰ ولت

مشخصات عمومی دستگاه

ظرفیت	۶ لیتر
فشار حین کار	KPa 70-0
فشار محدود	KPa 90

گارانتی و خدمات پس از فروش

این دستگاه دارای ۱۸ ماه گارانتی و ۵ سال خدمات پس از فروش می‌باشد. جهت اطلاع از شرایط گارانتی و خدمات پس از فروش، به برگه‌ی ضمانت‌نامه در انتهای دفترچه مراجعه کنید یا با شماره‌ی ۰۲۱۴۵۱۱۴ تماس بگیرید.

Guarantee and after sales service

This device has 18 month guarantee and 5 years after sales service, for more information about guarantee and after sales service condition please read the guarantee sheet in the end of this user manual or call +982145114.

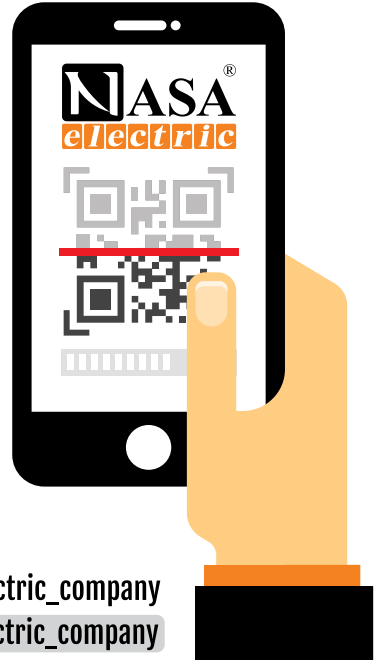
QR کدهای زیر را با تلفن همراه اسکن کنید:
۱. روش استفاده صحیح از محصول را در فیلم آموزشی ببینید.
۲. روش‌های بهره‌مندی از خدمات پس از فروش و فعال‌سازی گارانتی را در وب‌سایت ناسا سرویس به آدرس www.nasaservice.com دنبال کنید.



۲ فعال‌سازی گارانتی و خدمات پس از فروش



۱ فیلم آموزشی استفاده صحیح از دستگاه



www.nasa-electric.com



[nasa_electric_company](https://t.me/nasa_electric_company)



www.nasaservice.com



[nasa_electric_company](https://www.instagram.com/nasa_electric_company)

immersing the device in water or any other liquid; This can lead to fire, electric shock, electric shock and burns.

3. After each use of the pressure cooker, take out the water collection housing and clean it.

4. Remove the inner cover, leak-proof washer, and removable steam drain valve from the lid and rinse with water and detergent.

5. Wash the cooking pot with a soft sponge, water and detergent.

6. Check the safety valve and clean it carefully.

7. Dry all parts with a soft cloth after washing and make sure they are dry before packing.

Product storage and maintenance

- Before repack the product, make sure that the parts and the body of the device are dry.
- Please repackage the device after finishing work and place it in a dry place away from wet.

Troubleshooting

Problem	Possible cause	Solution
Device lid is difficult to close.	The leaking washer or cooking pot is not in place properly.	Replace the leak washer or cooking pot correctly.
	The safety valve is blocked.	Check the safety valve and clean if it clogs.
Device lid is difficult to open.	The safety valve or steam evacuate valve is blocked.	Check the safety valve and the steam evacuate valve and open the blocked vents. If the holes do not open, contact NASA Electric After-Sales Service.
	There is steam pressure inside the pressure cooker housing.	Wait for the steam pressure to decrease, then open the device lid.
Water leaks from the inner lid.	Steam evacuate valves or safety valves are not installed in place.	Install the steam evacuate valve or safety valve in place.
	Leaking washer is worn.	Replace the leaking washer.
Steam evacuate does not stop.	The steam evacuate valve is in the open position.	Close the steam evacuate valve.

Technical specifications

Power	1000 W
Frequency	50 Hz
Voltage	220-240 V

General specifications of device

Capacity	6 L
Work pressure	0-70 KPa
Limited pressure	90 KPa

beeps and automatically enters the “warm retainer” mode.

“STEAM” Program

– By selecting the “Menu” option ten times in a row, the “STEAM” program is selected and starts flashing. The default time for this program is “40 minutes” and the “+” and “-” functions must be used to set the cooking time. This program has the ability to set the cooking time up to “1 hour”.

– “PRODUCT SELECTION” function is available for this cooking program, and to select the type of food, you must touch the “PRODUCT SELECTION” option, to reach the desired food “meat”, “fish” and “vegetables”.

– In this case, your selected option will start blinking.

– Touch “START” to start the device with the program of your choice and the “COOKING” indicator light turns on.

– At the end of the cooking time, device beeps and automatically enters the “warm retainer” mode.

“PILAW” program

– By selecting the “Menu” option eleven times in a row, the “PILAW” program is selected and starts flashing. The default time for this program is “40 minutes” and the “+” and “-” functions must be used to set the cooking time. This program has the ability to set the cooking time up to “1 hour”.

– Touch “START” to start the device with the program of your choice and the “COOKING” indicator light turns on.

– “TIME TEMPERATURE” setting is not available for this cooking program.

– At the end of the cooking time, device beeps and automatically enters the “warm retainer” mode.

“OMELET” program

– Twelve times in a row, the “Menu” option of the “OMELET” program is selected and starts blinking. The default time for this program is “40 minutes” and the “+” and “-” functions must be used to set the cooking time. This program has the ability to set the cooking time up to “1 hour”.

– Touch “START” to start the device with the program of your choice and the “COOKING” indicator light turns on.

– “TIME TEMPERATURE” setting is not available for this cooking program.

– At the end of the cooking time, device beeps and automatically enters the “warm retainer” mode.

“TAHDIG” program

– Thirteen times in a row, the “Menu” option of the “TAHDIG” program is selected and starts flashing. The default time for this program is “40 minutes” and the “+” and “-” functions must be used to set the cooking time. This program has the ability to set the cooking time up to “3 hours”.

– Touch “START” to start the device with the program of your choice and the “COOKING” indicator light turns on.

– “TIME TEMPERATURE” setting is not available for this cooking program.

– At the end of the cooking time, device beeps and automatically enters the “warm retainer” mode.

“NOODLES” program

– Fourteen times in a row, the “NOODLES” menu option is selected and starts blinking.

– The default time for this program is “40 minutes” and the “+” and “-” functions must be used to set the cooking time. This program has the ability to set the cooking time up to “3 hours”.

– Touch “START” to start the device with the program of your choice and the “COOKING” indicator light turns on.

– “TIME TEMPERATURE” setting is not available for this cooking program.

– At the end of the cooking time, device beeps and automatically enters the “warm retainer” mode.

Clean and maintenance guide

1. Before cleaning the appliance, please unplug the appliance and make sure that the appliance is unplugged.

2. Use a damp, cloth to clean the body of the device and the control panel. Avoid

available for this cooking program.

- At the end of the cooking time, device beeps and automatically enters the “warm retainer” mode.

“CAKE” program

- By selecting the “Menu” option five times in a row, the “CAKE” program is selected and starts blinking. The default time for this program is “40 minutes” and the “+” and “-” functions must be used to set the cooking time. This program has the ability to set the cooking time up to “3 hours”.

- Touch “START” to start the device with the program of your choice and the “COOKING” indicator light turns on.

- “TIME TEMPERATURE” setting is not available for this cooking program.

- At the end of the cooking time, device beeps and automatically enters the “warm retainer” mode.

“YOGHURT” program

- By selecting the “Menu” option six times in a row, the “YOGHURT” program is selected and starts blinking. The default time for this program is “40 minutes” and the “+” and “-” functions must be used to set the cooking time.

- This program has the ability to set the cooking time up to “12 hours”.

- Touch “START” to start the device with the program of your choice and the “COOKING” indicator light turns on.

- “TIME TEMPERATURE” setting is not available for this cooking program.

“SOUP” program

- By selecting “Menu” seven times in a row, the “SOUP” program is selected and starts flashing. The default time for this program is “40 minutes” and the “+” and “-” functions must be used to set the cooking time. This program has the ability to set the cooking time up to “3 hours”.

- “PRODUCT SELECTION” function is available for this cooking program, and to select the type of food, you must touch the “PRODUCT SELECTION” option, to reach the desired food “meat”, “fish” and “vegetables”.
- In this case, your selected option will start

blinking.

- Touch “START” to start the device with the program of your choice and the “COOKING” indicator light turns on.

- “TIME TEMPERATURE” setting is not available for this cooking program.

- At the end of the cooking time, device beeps and automatically enters the “warm retainer” mode.

“MILK PORRIDGE” Program

- By selecting the “Menu” option eight times in a row, the “MILK PORRIDGE” program is selected and starts flashing. The default time for this program is “40 minutes” and the “+” and “-” functions must be used to set the cooking time. This program has the ability to set the cooking time up to “1 hour”.

- Touch “START” to start the device with the program of your choice and the “COOKING” indicator light turns on.

- “TIME TEMPERATURE” setting is not available for this cooking program.

- At the end of the cooking time, device beeps and automatically enters the “warm retainer” mode.

“STEW” Program

- With nine consecutive selections, the “STEW” menu option is selected and starts flashing. The default time for this program is “40 minutes” and the “+” and “-” functions must be used to set the cooking time. This program has the ability to set the cooking time up to “3 hours”.

- “PRODUCT SELECTION” function is available for this cooking program, and to select the type of food, you must touch the “PRODUCT SELECTION” option, to reach the desired food “meat”, “fish” and “vegetables”.
- In this case, your selected option will start blinking.

- Touch “START” to start the device with the program of your choice and the “COOKING” indicator light turns on.

- “TIME TEMPERATURE” setting is not available for this cooking program.

- At the end of the cooking time, device

that the device can start with the program of your choice.

- The "START DELAY" function is available for all cooking applications.

CHEF

- "CHEF" function is a special cooking program, the cooking time of which will be determined based on the needs and type of food. This program has the ability to set the cooking time up to "3" hours.

START

- This option is to activate the cooking program and touching it starts the cooking process.

- First, select the desired cooking program through the "MENU" option and set the time based on food. Then select the "START" option.

CANCEL/WARM

- This function is used to activate the warm-up mode. This function can also be used to cancel the selected program and activated settings.

- The "WARM" option is activated automatically after the cooking time is over and the corresponding indicator light turns on.

- "REHEAT" is another feature of this pressure cooker, to activate it, just select the "WARM" option. This function does not have the ability to adjust the duration.

- After heating selected, "CANCEL / WARM" option again to stand by the appliance.

Baking programs usage guide

"MULTICOOK" program

- Touching the "Menu" option once selects the "MULTICOOK" application and starts blinking. The default time for this program is "40 minutes" and the "+" and "-" functions must be used to set the cooking time. This program has the ability to set the cooking time to "12 hours".

- "TIME TEMPERATURE" temperature adjustment is also available for this cooking program. To set the temperature, simply select the "TIME TEMPERATURE" option, then adjust the temperature with the "+" increase and "-" decrease functions.

- Touch "START" to start the device with the program of your choice and the "COOKING"

indicator light turns on.

- At the end of the cooking time, device beeps and automatically enters the "warm retainer" mode.

"SLOWSTEW" program

- By selecting "Menu" twice in a row, the "SLOWSTEW" program is selected and starts flashing. The default time for this program is "40 minutes" and the "+" and "-" functions must be used to set the cooking time. This program has the ability to set the cooking time up to "12 hours".

- Touch "START" to start the device with the program of your choice and the "COOKING" indicator light turns on.

- "TIME TEMPERATURE" setting is not available for this cooking program.

- At the end of the cooking time, device beeps and automatically enters the "warm retainer" mode.

"FRY" program

- Touching "Menu" three times in a row selects the "FRY" program and starts blinking. The default time for this program is "40 minutes" and the "+" and "-" functions must be used to set the cooking time. This program has the ability to set the cooking time to "1 hour".

- Touch "START" to start the device with the program of your choice and the "COOKING" indicator light turns on.

- "TIME TEMPERATURE" setting is not available for this cooking program.

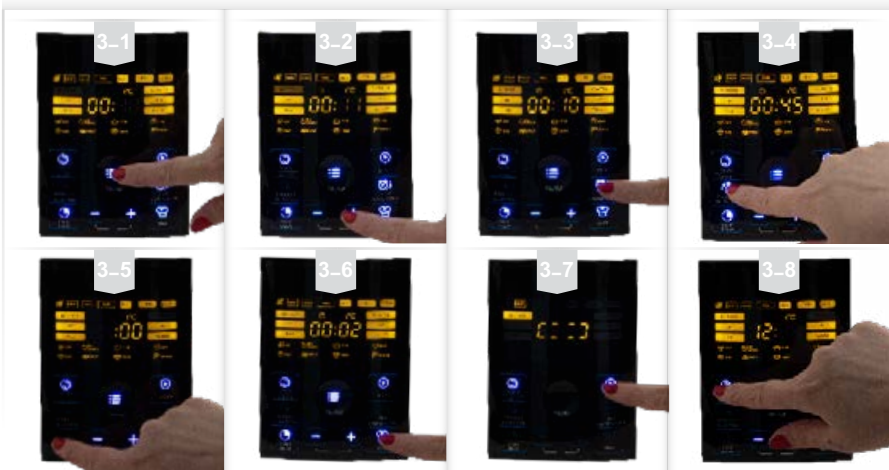
- The lid should not be closed when selecting and activating the "FRY" frying program.

"JAM" program

- By selecting the "Menu" option four times in a row, the "JAM" program is selected and starts flashing. The default time for this program is "40 minutes" and the "+" and "-" functions must be used to set the cooking time. This program has the ability to set the cooking time up to "1 hour".

- Touch "START" to start the device with the program of your choice and the "COOKING" indicator light turns on.

- "TIME TEMPERATURE" setting is not



MENU

- This option is used to select the cooking program. Each time you touch the “Menu” option, the cooking programs on the screen are selected in order of location.

Set the cooking time “TIME”

- This option is used to set the cooking time.
- To set the cooking time, you must first select the cooking program from the “Menu”.
- Then set the cooking time using the “+” and “-” options.
- “+” And “-” options are used to increase/ decrease the cooking time.
- All cooking programs of the device have the ability to adjust the cooking time.
- You can touch and hold the “+” and “-” options to increase/decrease the duration quickly and continuously.

Temperature setting “TEMPTRATURE”

- This option is used to set the “TEMPTRATURE” temperature and is only available for the “MULTICOOK” program.
- To set the cooking temperature, first select the “TEMPRATURE” program from the “Menu”, then touch the “MULTICOOK” option to set the temperature from 100 to 160

degrees Celsius.

- “+” And “-” options must be used to increase /decrease the temperature.

“PRODUCT SELECTION” food selection function

- The “PRODUCT SELECTION” option is used to select the type of food. This function is only enabled for “SOUP” soup program, “STEW” stew and “STEAM” steamer.
- By turning on the “PRODUCT SELECTION” option, you can choose between “MEAT”, “FISH” and “VEGETABLE”. To select the type of food, simply touch the “PRODUCT SELECTION” option repeatedly to turn on the indicator light for the food you want.

START DELAY

- You can use the delay mode to schedule the device to turn on and start at a specific time. To activate “START DELAY”, first determine the desired cooking program and, if necessary, set the cooking time and temperature.
- Select the “START DELAY” option and use the “+” and “-” delay settings to increase / decrease the delay time. Then touch “START” and wait for the delay to expire, so

Working with the Control Panel guide

- By connecting the plug to the socket and the socket of the power cable to the socket position, a short beep will be heard and the control panel will be turned on. (As shown in Figures 2-1,2-2)
- Select the “MENU” option to select the desired cooking program. You can reach the desired cooking program by touching the menu option repeatedly.
- Baking programs have the ability to set the cooking time, use the “+” and “-” options to set the cooking time. (As shown in Figure 3-1)
- Baking time varies for different applications.
- The cooking temperature can only be adjusted when the “TIME TEMPERATURE” option is on. Set the cooking temperature from 100 ° C to 160 ° C by selecting the “TIME TEMPERATURE” option and using the “+” and “-” increases/decrease functions.
- Temperature adjustment is only available for the “MUITICOOK” cooking program. (As shown in Figure 2-4)
- After selecting the desired program and setting the cooking time and temperature, select the “START” option.
- By selecting the “START” option, the device will start working with the set settings.



Opening the lid safely guide

1. After the cooking time is over and the appliance is in standby mode, unplug the appliance. Then wait for the appliance to cool down gently.
2. Move the steam evacuate valve and place it in the evacuate position.
3. By discharging the evacuate steam inside the pressure cooker, the safety valve will move downwards and the lid lock will also open. Then the lid could be opened.
4. Grasp the handle of the pressure cooker lid and turn it about 30 degrees clockwise until the lid cannot move. Then gently remove the lid.

Tips:

- To prevent clogging of the steam, evacuate valve, it is best to determine the amount of food based on the type and condition of cooking. Some foods, such as some beans, pasta, noodles, etc., that foam when cooked, block the steam outlet valve. It is better to put a small amount of this type of food in the cooking pot every time.
- Set the steam evacuate position to the steam evacuate position when the boiler is set and switched on. For other cooking applications, place the steam evacuate valve in the non-steam position.
- Be careful when moving and changing the position of the steam evacuate valve. Do not move the steam evacuate valve when cooking liquid food; This is because there is a possibility of liquid food leaking out of the steam outlet valves.
- When the cooking time is over, be sure to unplug the appliance and make sure that the appliance is off.
- Use natural solutions to cool the device and do not open the lid until the safety valve has moved down.

the steam evacuate valve will move upwards and the excess steam will escape through the evacuate valves.

- Do not touch the top of the pressure cooker when steaming.

3. Put the cooking pot in the inner housing. Before turning on the appliance, make sure that the cooking pot from the element is placed

correctly.

- Make sure that no object is placed between the cooking pot and the element. (As shown in Figure 1-8)

4. Grasp the lid with the handle on it and turn it counterclockwise to hear a tick.

5. Connect the socket of the power cable to the socket and the plug to the socket.



A	Handle
B	Steam evacuate valve
C	Lid
D	Cooking pot
E	Main body
F	Control panel
G	Spatula
H	Power Cable & socket
I	Spoon holder
J	Anti-slip feet
K	Heat element
L	Water & Steam Collection Housing
M	Leaking washer
N	Inner lid
O	Safety valve
P	Fry basket
Q	Spatula
R	Measure cup

Warning

Before using the pressure cooker, wash all parts of the pressure cooker, including the lid, inner lid and cooking pot, with water and detergent.

1. Before using the device and turning it on, check that the leaking washer is on the lid.
2. After each use of the device, remove the inner lid, washer and steam evacuate valve and wash to prevent bad odor.
 - Check the steam evacuate valve and safety valve regularly for obstruction.
3. Avoid pulling the leaking washer and applying too much pressure to it, as it will

deform the leaking washer.

4. Never use a damaged washer, send it to NASA Electric's after-sales service center for replacement or repair.

Advanced structure and safety

1. When the pressure of the internal housing of the device is more than a certain limit, the steam rises and automatically removes the excess pressure through the discharge valves.

2. When the steam evacuate valve fails to do so and the extra pressure remains inside the device, then the silicone washer of the safety valve is detached and the safety valve will move upwards and the steam will escape inside the housing.

3. If the temperature of the pot rises too much, the power of the device will be cut off automatically.

Device installation guide

1. Hold the lid on it through the handle and turn it clockwise until the lid no longer rotates, then lift and remove the lid. (As shown in Figures 1-1,1-2,1-3)

- When opening and closing the pressure cooker lid, pay attention to the markings on the lid. (As shown in Figure 1-4)

- Make sure the sealing washer and inner lid are in place. Otherwise, it is possible that the water in the cooking pot will run out quickly and the food will burn or not be cooked. (As shown in Figure 1-5)

2. Take the cooking pot out of the device and pour food and water into it. (As shown in Figure 1-6)

- The amount of food in the cooking pot should not exceed the "MAX" line. Note that the amount of ingredient after cooking should not exceed the "MAX" line.

- Check that the safety valve and the steam evacuate valve are in place correctly.

- Make sure that the steam evacuate valve is completely closed so that the steam inside the housing has no way out. (As shown in Figure 1-7)

- If the inlet pressure exceeds a certain level,

sharp edges and kitchen counters.

30. Do not pour large amounts of oil (more

than 20 ml) into the cooking pot while the appliance is in the frying position (Fry).

Device parts & accessories



Important safety warnings

Please read important safety warnings, install the device parts guide and the device guide.

1. Plug in and make sure the voltage of home socket is match with this product.
2. This appliance is not intended for use by persons (including children) with reduced physical, sensory or mental capabilities, or lack of experience and knowledge, unless they have been given supervision or instruction concerning use of the appliance by a person responsible for their safety.
3. Children should be supervised and restricted to ensure that they do not play with the device.
4. This device is designed for domestic and similar purposes and is not suitable for industrial use.
5. Before using the appliance for the first time completely clean parts that contact foods.
6. If any problems or breakdowns in any of the components of device, including the power cable and plug, never use the appliance and immediately contact one of the nearest certified NASA Electric after-sales service centers or send the device to the center.
7. In case of failure of a part of the device, do not replace it with similar parts and make be sure to contact NASA Electric after sales service center. (Please call +982145114 for more information.)
8. Use the device only on a smooth, stable and heat-resistant surface without moisture.
9. Be careful not to spill food and steam on the power cord.
10. To clean surfaces in contact with food, please follow the instructions in the "Clean and Maintenance Guide" thoroughly.
11. Improper use of this device poses a risk of injury to the user and the device.
12. Avoid filling the cooking pot more than the specified degree (2 thirds of the volume of the pot) because the volume of some foods will increase after cooking.
13. When operating the appliance, never rest your hand or face on the Steam evacuate valve or safety valve to prevent burns.
14. Water and food should be poured into the pot and do not spill food into the inner housing.
15. Do not open the pressure cooker lid until the steam is completely drained.
16. Before each use of the device, check the Steam evacuate valve and make sure that it is not blocked.
17. If the appliance steam is not completely drained, the appliance lid will be difficult to open. Do not apply too much pressure to open the appliance lid.
18. Before connecting the plug to the socket, check that the heating element, temperature sensor and cooking pot are dry and clean.
19. Please turn off the device and unplug it after cooking and before opening the lid.
20. Use a wooden or plastic spatula to prevent scratches on the inner cover of the cooking pot.
21. Before cleaning or when not in use, unplug the appliance and allow it to cool completely.
22. Avoid touching hot surfaces of the device. Use to move and carry the handles.
23. Do not place the cooking pot on direct heat or heat. Do not use the cooking pot if it is deformed or damaged, and get a new cooking pot by contacting a NASA Electric dealer.
24. Avoid touching the plug and the body of the device with wet hands as it will cause electric shock, electric shock, fire, etc.
25. Do not immerse body of the appliance, power cord and plug in water or other liquids.
26. Do not use leaking washer if damaged.
27. No external timer or separate remote-control system is provided for this device.
28. Do not use the appliance near heating appliances such as stoves, electric heaters and hot ovens.
29. Do not hang power cords and plugs from

Contents

Page

Important safety warnings.....3
Device parts & accessories.....4
Device installation guide.....5
Working with the control panel guide.....7
Baking programs usage guide.....9
Clean and maintenance guide.....11
Troubleshooting.....12
Technical specifications.....12
Guarantee and after sales service.....13



NS-3076
Multi-Functional
Pressure Cooker



NASA Electric Multi-Functional Pressure Cooker NS-3076 user manual



Thank you for your tact and trust in the NASA electric brand. This user manual has been prepared for suitable use as well as better maintenance of device. Please read carefully before using the appliance and keep it well for next uses.





How to use the product

After sales service



MULTI FUNCTIONAL
PRESSURE COOKER
MODEL NS-3076