

# ناسا الکتریک

**NASA**<sup>®</sup>  
**electric**  
Developed in Germany



گوشتکوب

مدل NS-903A

قبل از کار بادستگاه ، لطفا دستورالعمل ها را با دقت بخوانید

[www.nasa-electric.com](http://www.nasa-electric.com)

## نکات ایمنی مهم

همیشه هنگام استفاده از این دستگاه به ویژه در حضور کودکان می بایست موارد احتیاطی را رعایت نمایید. از جمله:

۱. قبل از استفاده، همه ی دستورالعمل ها را بخوانید.

۲. به منظور جلوگیری از شوک الکتریکی، مخلوط کن و سیم برق آن را در تماس با آب یا مایعات دیگر قرار ندهید.

۳. در صورت عدم استفاده، درآوردن و نصب قطعات و پیش از تمیز کردن، برق دستگاه را قطع کنید.

۴. در صورت آسیب سیم برق دستگاه و به منظور جلوگیری از بروز خطر می بایست آن را توسط تولید کننده، نمایندگی مجاز یا افراد مجرب تعویض نمایید.

۵. این دستگاه برای مصارف تجاری طراحی نشده است.

۶. مراقب باشید سیم برق دستگاه از لبه ی میز یا پیشخوان آویزان نشود و در تماس با سطوح داغ از جمله بخاری قرار نگیرد.

۷. همیشه در صورت عدم استفاده از دستگاه، قبل از درآوردن و نصب قطعات آن یا پیش از تمیز کردن، برق دستگاه را قطع کنید.

۸. تیغه ها تیز هستند. با احتیاط به آنها دست بزنید.

۹. قبل از وصل سیم دستگاه به پریز کنترل کنید که ولتاژ برق منزل شما با برچسب روی دستگاه مطابقت داشته باشد.

۱۰. قبل از تعویض قطعات یا دست زدن به قسمت های متحرک، دستگاه را خاموش و سیم آن را از برق بکشید.

۱۱. کودکان نباید با دستگاه بازی کنند.

۱۲. مراقب باشید بخش موتور دستگاه، سیم یا دوشاخه خیس نشوند.

۱۳. دستگاه را داخل مواد داغ قرار ندهید.

۱۴. این دستگاه برای مخلوط کردن مقادیر نرمال خانگی ساخته شده است.

۱۵. عملکرد کوتاه مدت. دستگاه را بیش از ۱ دقیقه روشن نگذارید. در صورت خرد کردن مواد سخت، این مدت را به ۱۰ ثانیه کاهش دهید.

۱۶. همیشه در صورت عدم استفاده از دستگاه، قبل از درآوردن و نصب قطعات آن یا پیش از تمیز کردن، برق دستگاه را قطع کنید.

۱۷. استفاده ی نادرست از دستگاه می تواند موجب آسیب شود.

۱۸. هنگام دست زدن به تیغه های تیز دستگاه، خالی کردن ظرف آن و هنگام تمیز کردن دستگاه مراقب باشید.

۱۹. قبل از تعویض قطعات یا نصب قسمت های متحرک، برق دستگاه را قطع کنید.

۲۰. افراد با توانایی جسمی، حسی و مغزی کم یا افراد بی تجربه فقط در صورتی می توانند از دستگاه استفاده کنند که ب کارشان نظارت شود یا در مورد بروز خطر به آنها هشدار داده شود.

۲۱. کودکان نباید از دستگاه استفاده کنند. دستگاه و سیم آن را دور از دسترس کودکان قرار دهید.

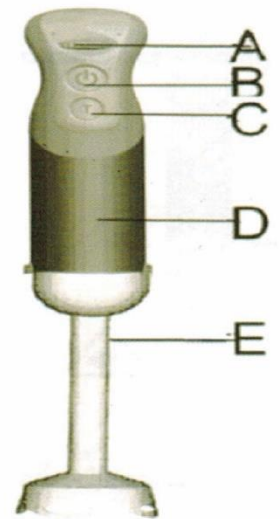
۲۲. هنگام مخلوط کردن یا خرد کردن مواد غذایی و به منظور جلوگیری از جراحت احتمالی شدید یا آسیب به دستگاه، دست ها و لوازم دیگر را به تیغه هایبرش نزدیک نکنید.

از لیسه فقط زمانی استفاده کنید که دستگاه خاموش باشد.

۲۳. از دستگاه، درست استفاده کنید. استفاده ی نادرست می تواند به دستگاه آسیب بزند.

۲۴. هنگام دست زدن به تیغه های برش، خالی کردن ظرف و تمیز کردن دستگاه مراقب بشید.

## قسمت های دستگاه



F. سرپیچ همزن

A. سویچ تغییر مرحله

G. همزن

B. سویچ I

H. درپوش ظرف خردکن

C. سویچ II

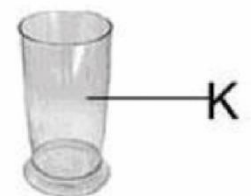
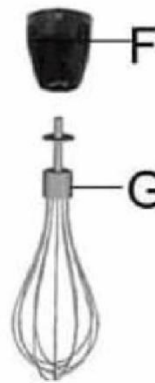
I. تیغه ی S ۵۰۰ میلی لیتر

D. بخش موتور

J. ظرف خرد کن ۵۰۰ میلی لیتر

E. میله ی مخلوط کن

J1. درپوش



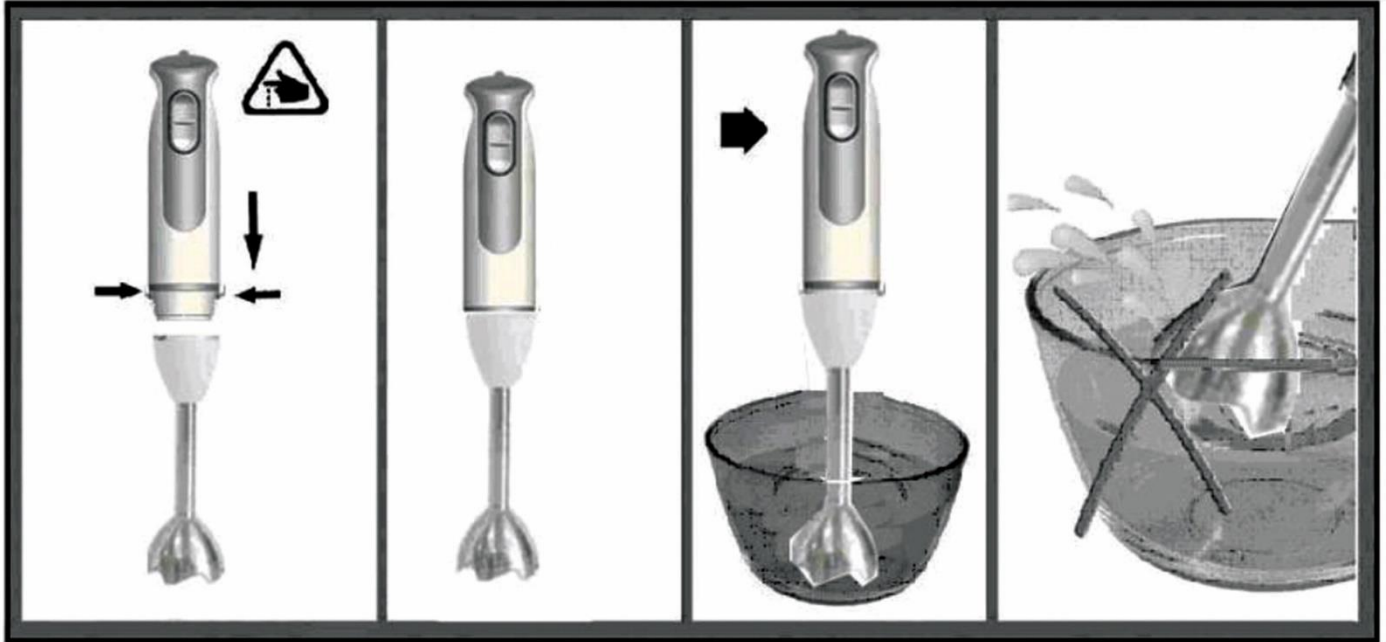
K. ظرف



V. درپوش



## طرز کار مخلوط کن دستی



این مخلوط کن دستی برای تهیه ی انواع سس، سوپ، مایونز و غذای کودک مناسب می باشد.

۱. میله ی مخلوط کن را روی بخش موتور بچرخانید تا روی آن بسته شود.

۲. مخلوط کن دستی را داخل ظرف قرار دهید. سپس برای شروع عملکرد، دکمه ی روشن/ خاموش (on/off) یا دکمه ی توربو (turbo) را فشار دهید.

۳. پس از پایان کار، میله ی مخلوط کن را بچرخانید تا از بخش موتور جدا شود.

می توانید از مخلوط کن دستی در ظرف های مدرج نیز مانند دیگر ظروف استفاده کنید.

۴. دستگاه را بیش از ۱ دقیقه روشن نگذارید.

۵. احتیاط: تیغه ها بسیار تیز هستند.

۶. احتیاط: از مواد غذایی خشک و بدون آب استفاده نکنید.

## طرز کار خرد کن



۱. خردکن برای خرد کردن مواد غذایی سخت مانند گوشت، پنیر، پیاز، سبزی، سیر، هویج، گردو، بادام، دانه ی قهوه و حبوبات مناسب است.

۲. مواد غذایی بسیار سخت مانند قطعات یخ، جوز هندی، دانه ی قهوه و حبوبات را با دستگاه خرد نکنید.

### قبل از خرد کردن.....

۱. کاور پلاستیکی را با دقت از روی تیغه بردارید.

**احتیاط:** تیغه ها بسیار تیز هستند. همیشه قسمت پلاستیکی بالایی آن را بگیرید.

۲. تیغه را در مرکز میله ی ظرف خردکن قرار داده و به سمت پایین فشار دهید تا محکم شود. همیشه ظرف خردکن را روی پایه ی ثابت قرار دهید.

۳. مواد غذایی را داخل ظرف بریزید.

۴. درپوش ظرف را روی آن قرار دهید.

۵. بخش موتور روی ظرف خردکن را بچرخانید تا بسته شود.

۶. می توانید دکمه ی روشن / خاموش یا توربو را برای شروع عملکرد فشار دهید. در طول کار، بخش موتور را با یک دست و ظرف خردکن را با دست دیگر بگیرید.

۷. پس از پایان کار، بخش موتور را از درپوش ظرف خردکن جدا کنید.

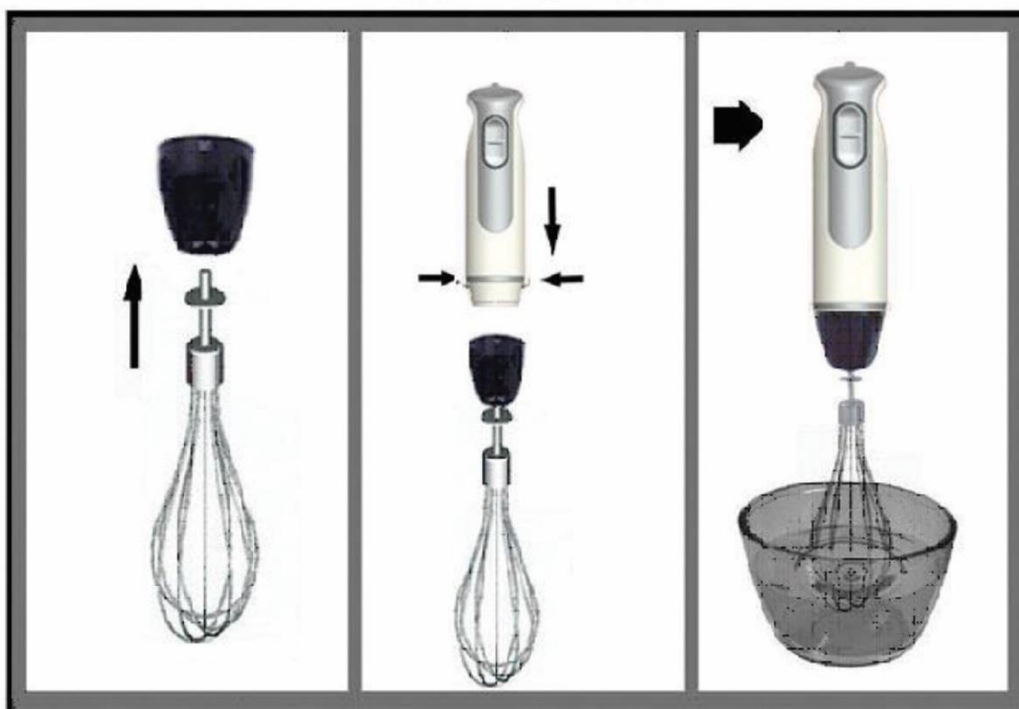
۸. سپس درپوش ظرف را بردارید. تیغه را با دقت درآورید.

۹. تیغه را با دقت درآورید.

۱۰. مواد غذایی خرد شده را از کاسه خالی کنید.

برای خرد کردن مواد غذایی سخت، بیش از ۱۰ ثانیه دستگاه را روشن نگذارید.

## طرز کار همزن



از همزن فقط برای هم زدن کرم، سفیده ی تخم مرغ و مخلوط کردن دسرهای مخلوط آماده و اسفنجی استفاده کنید.

۱. همزن را داخل میله قرار دهید و سپس جعبه دنده ی روی بخش موتور را بچرخانید تا بسته شود.

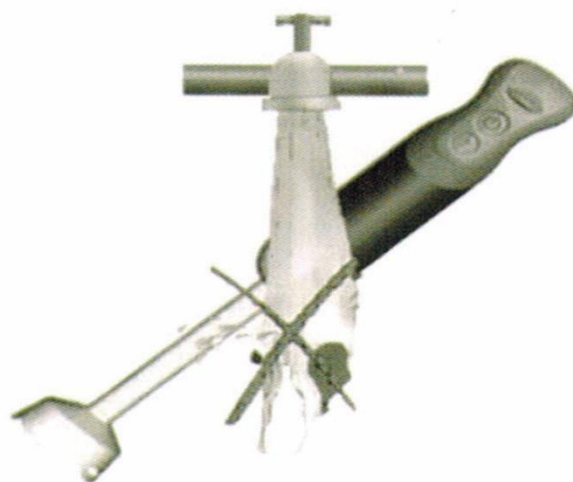
۲. همزن را داخل ظرف قرار دهید. سپس برای شروع عملکرد، دکمه ی روشن / خاموش یا دکمه ی توربو را فشار دهید.

۳. از همزن بیش از ۲ دقیقه استفاده نکنید.

۴. پس از پایان کار، جعبه دنده را بچرخانید تا از موتور جدا شود. سپس همزن را از جعبه دنده بیرون بکشید.



## تمیز کردن



بخش موتور و درپوش ظرف خرد کن را فقط با دستمالی مرطوب تمیز کنید. موتور دستگاه را داخل آب قرار ندهید.

۱. قسمت های دیگر دستگاه را می توانید با ماشین ظرفشویی بشویید. با این حال، پس از مخلوط کردن مواد غذایی پر نمک می بایست تیغه ها را بلافاصله بشویید.

۲. از تمیز کننده و زداینده های قوی در ماشین ظرفشویی خود استفاده نکنید.

۳. مواد غذایی رنگ دار ممکن است موجب از بین رفتن رنگ قسمت های پلاستیکی دستگاه شوند. قبل از قرار دادن این قسمت ها داخل ماشین لباسشویی، به آنها روغن نباتی بزنید.

۴. تیغه ها بسیار تیز هستند. لطفا مراقب باشید.

۵. قبل از تمیز کردن دستگاه، دوشاخه را از پریز بکشید.