

ناسا الکتریک

NASA[®]
electric

Developed in Germany



زودپز چندکاره

NS-3079

قبل از کار بادیستگاه ، لطفا دستور العمل ها را با دقت بخوانید

www.nasa-electric.com

لطفا قبل از استفاده از این وسیله، مطالب این دفترچه را به دقت مطالعه نمایید.

این محصول دارای ساختاری جدید و ممتاز، با طراحی زیبا و قابل اطمینان، با قابلیت ذخیره انرژی و تنظیم دما و فشار می باشد.

ویژگی های دستگاه

۱. دارای برنامه های ترکیبی پخت
۲. عدم نیاز به تنظیم فشار و زمان : با انتخاب برنامه پخت در صفحه کنترل، دستگاه به طور خودکار متغیرها را تنظیم خواهد کرد. با به پایان رسیدن فرآیند پخت دستگاه روی حالت گرم نگهدارنده قرار میگیرد.
۳. پخت از پیش تنظیم شده (پخت تأخیری) : دارای قابلیت تنظیم ساعت شروع کار دستگاه در طی ۲۴ ساعت آینده
۴. حفظ حافظه در زمان قطع برق: دستگاه برنامه تنظیم شده را تا زمانیکه جریان برق دوباره متصل شود ذخیره می کند.
۵. ذخیره زمان و انرژی : انرژی و زمان به ترتیب به اندازه ۶۰% و ۴۰% در مقایسه با دیگر دستگاه های پخت برقی بیشتر ذخیره می شود.
۶. حفظ طعم و کیفیت غذا : املاح، مواد معدنی و مزه طبیعی غذاها در حین پخت از بین نمی روند.
۷. پوشش نچسب دیگ داخلی و کیفیت بالای جنس بدنه : پوشش دیگ داخلی از جنس آلیاژ آلومینیوم با پوشش نچسب بوده و به راحتی تمیز میشود. درب و بدنه خارجی دستگاه ضدزنگ بوده و عمر طولانی دستگاه را تضمین می کند.

موارد تعیبه شده در دستگاه جهت ایمنی آن

- ❖ اگر درب دستگاه به خوبی بسته نشده باشد، فشار بخار داخلی افزایش نمی یابد. همچنین اگر فشار بخار داخلی زیاد باشد درب زودپز باز نمی شود.
- ❖ خروج بخار: هنگامیکه دما و فشار داخلی از حد معمول بیشتر شود، سوپاپ تخلیه فشار باز شده و بخار اضافی را خارج می کند تا به حد نرمال برسد.

- ❖ کاهش فشار : زمانیکه فشار داخلی از حد معمول بیشتر شود، دستگاه به طور خودکار فشار اطراف درب را می‌کاهد تا از انفجار جلوگیری کند.
- ❖ محدوده دمایی: اگر دمای داخلی دستگاه از مقدار پیش فرض برنامه انتخابی بالاتر برود، برق دستگاه به طور خودکار قطع خواهد شد.

اجزا دستگاه



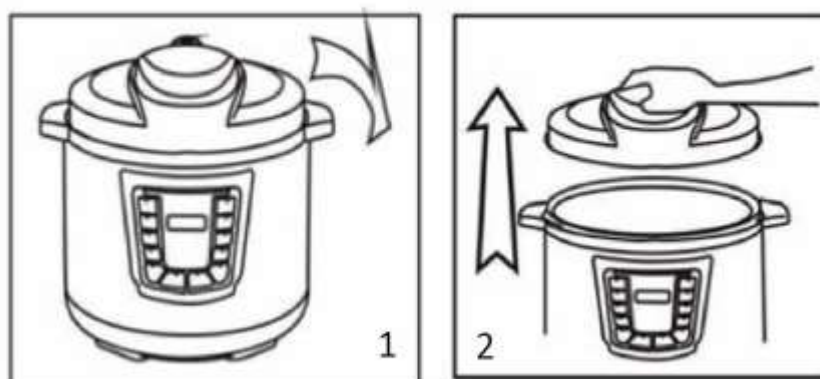
مشخصات فنی

مدل	قدرت	ظرفیت	ولتاژ	فشار مؤثر	فشار حداکثر	دمای گرم نگه دارنده	زمان پخت از پیش تنظیم شده
NS-3079	1000W	6 L	220~240V	55~90KPa	90KPa	60~80 C	0.5~24 h

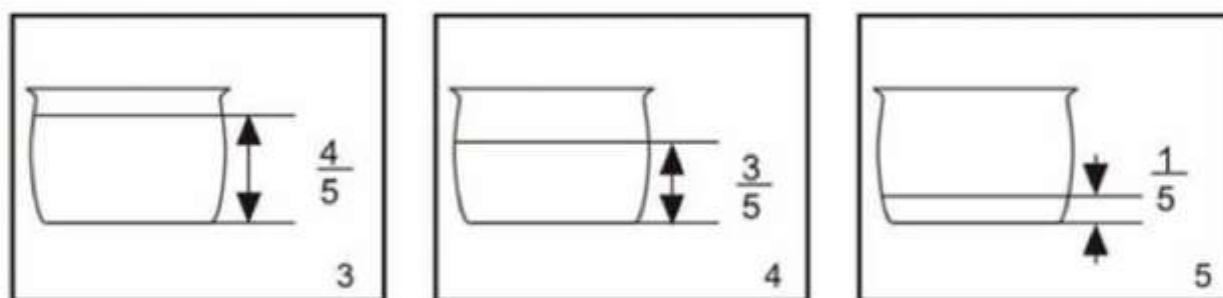
دستور العمل

۱. درب را باز کنید، دسته را محکم بگیرید و درب را در جهت ساعتگرد تا جاییکه باز شود بچرخانید.

(شکل های ۱ و ۲)



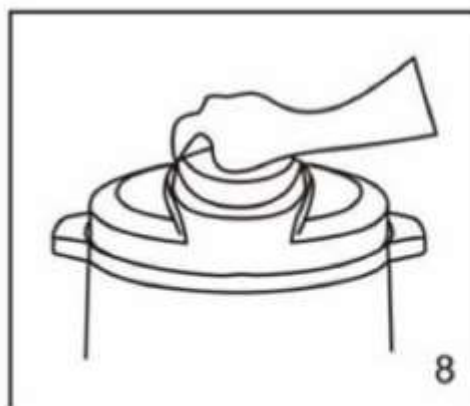
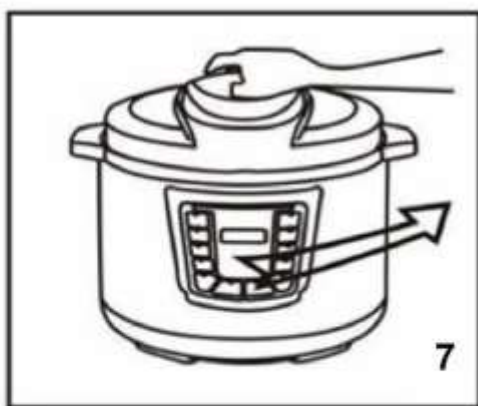
۲. دیگ داخلی را خارج کرده و آن را از غذا و آب پر کنید. میزان غذا و آب مورد نظر نباید بیشتر از $\frac{4}{5}$ و یا کمتر از $\frac{1}{5}$ ارتفاع دیگ داخلی باشد. در مورد غذاهایی که بعد از پخت منبسط میشوند مقدارشان نباید بیشتر از $\frac{3}{5}$ ظرفیت دیگ داخلی باشد. (شکل های ۳، ۴ و ۵)





۳. دیگ داخلی و صفحه گرم کننده را قبل از قرار دادن در دستگاه بشویید. مطمئن شوید تا هیچ جرم و کثیفی بر روی صفحه گرم کننده و بدنه داخلی وجود نداشته باشد، سپس دیگ داخلی را به آرامی بچرخانید تا به خوبی روی صفحه گرم کننده قرار گیرد. (شکل ۶)

۴. واشر آب بندی درب را بررسی کنید. مطمئن شوید تا به درستی بر روی پوشش آلومینیومی قرار گرفته باشد. درب را بگذارید و آن را در جهت پادساعت گرد تا جاییکه صدای تیک بسته شدن به گوش برسد بچرخانید. (شکل های ۷ و ۸)



۵. حفره خروج بخار را در جایگاه خود قرار دهید، سپس آن را روی نقطه "SEAL" قرار دهید. دقت کنید تا سوپاپ شناور در حالت پایین قرار گرفته باشد. (شکل ۹)



۶. دکمه دستگاه را روی حالت روشن قرار دهید. صفحه نمایشگر علامت "00" را نشان خواهد داد.
۷. پارامترهای متغییر را تنظیم کنید تا دستگاه شروع به کار کند :

نوع پخت مورد نظر را از میان برنامه های دستگاه انتخاب کنید، سپس در صورت نیاز با کمک دکمه های « + » و « - » زمان پخت را در بازه از پیش تعریف شده برای آن برنامه پخت تعیین نمایید. حال دکمه شروع را بزنید؛ زمان پخت نمایان می شود و چراغ نمایشگر مربوط به آن منوی انتخابی

روشن خواهد شد.

شما در صورت نیاز می توانید قبل از انتخاب برنامه پخت مورد نظر از دکمه پخت از پیش تنظیم شده استفاده نمایید، که با هر بار فشردن این دکمه ۳۰ دقیقه به زمان پخت تأخیری (از پیش تنظیم شده) اضافه میشود در صورتیکه این حالت را تنظیم کرده باشید؛ زمان به صورت نزولی کاهش می یابد. هنگامیکه زمان پخت از پیش تنظیم شده به اتمام رسید و صفحه نمایش "00" را نشان داد، دستگاه شروع به انجام برنامه پخت انتخاب شده می نماید.

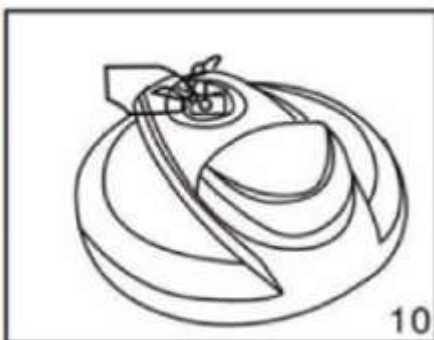
هنگامیکه زمان پخت از پیش تنظیم شده را انتخاب نکرده باشید، با یکبار انتخاب برنامه پخت و فشردن دکمه شروع، دستگاه مسنقما شروع به انجام برنامه پخت انتخاب شده می نماید.

هرگاه دما و فشار داخلی دستگاه زیاد شود، دستگاه روی حالت "گرم نگه دارنده" قرار می گیرد. در این حالت چراغ نمایشگر شروع به چشمک زدن می کند. (نشانگر وجود فشار و دمای بیش از حد) زمانیکه فشار بخار داخلی دیگ به حد نرمال رسید، چراغ نمایشگر "گرم نگه دارنده" به طور ثابت روشن خواهد ماند.

توجه داشته باشید که برای لغو برنامه پخت انتخابی و یا توقف عملیات باید دکمه "گرم نگه دارنده/ لغو عملیات" را بفشارید.

در حالتیکه هیچ منوی پخت و برنامه ای را انتخاب نکرده باشید و اگر می خواهید غذا فقط گرم شود، دکمه "گرم نگه دارنده/ لغو عملیات" را چراغ نمایشگر گرم نگه دارنده روشن شده و غذا گرم شود. اگر دکمه "گرم نگه دارنده/ لغو عملیات" را بیش از یکبار بفشارید، دستگاه از حالت گرم نگه دارنده خارج شده و چراغ نمایشگر خاموش میشود.

۸. چراغ چشمک زن دکمه گرم نگه دارنده به شما نشان می دهد که غذا آماده است. در این صورت، دکمه "گرم نگه دارنده/ لغو عملیات" را بفشارید تا عملیات پخت تمام شود. حال می توانید غذای خود را بردارید.



۹. سوپاپ تخلیه فشار را در جهت خروج بخار "RELEASE" تنظیم کنید تا فشار و بخار از دیگ خارج شود و سوپاپ شناور پایین بیاید. (شکل ۱۰)

توجه داشته باشید وقتی غذاهای مایعی مثل سوپ در حال پخت است، بعد از چشمک زدن چراغ نمایشگر مربوط به عملیات گرم نگه دارنده، بخار نمی تواند با سرعت از دریچه خروج بخار خارج شود. در این حالت یک دستمال خیس بر روی درب دیگ می تواند این روند را سریع تر کند. لازم به ذکر است، زمانی بخار از دستگاه خارج می شود که چراغ نمایشگر به طور ثابت روشن باشد. در این حالت فشار بخار در دیگ داخلی پایین است.

۱۰. دوشاخه را از پریز برق خارج کنید.

۱۱. دستگیره درب را گرفته و در جهت ساعتگرد بچرخانید تا درب از بدنه جدا شود، آنگاه درب را بردارید.

تمیز کردن

قبل از تمیز کردن، دوشاخه را از پریز برق خارج کنید.

زیر دستگاه را با یک پاک کننده نرم تمیز کنید. هرگز دستگاه را در آب فرو نبرید و یا آب بر روی آن اسپری نریزید.

محفظه آب جمع کن را خارج کرده و آن را با دستمال مرطوب تمیز کنید.

فضای داخلی دیگ و همچنین واشر آب بندی درب را تمیز کنید.

از یک اسفنج و یا یک پاک کننده نرم برای تمیز کردن سطح داخلی دیگ استفاده کنید.

محفظه قرارگیری سوپاپ تخلیه فشار و آب جمع کن را با یک برس کوچک تمیز کنید تا آب و بخار بتوانند به راحتی خارج شوند.

نکات ایمنی

هرگز دستگاه را در نزدیکی وسایل گرمایی، شعله و همچنین در محیطهای مرطوب قرار ندهید.

میزان آبی که به هنگام پخت در دیگ داخلی ریخته می شود باید مطابق با اندازه های استاندارد مشخص شده در قسمت "دستورالعمل" باشد.

مراقب باشید تا واشر آب بندی درب سالم باشد. هیچگاه آن را با واشر لاستیکی دیگری تعویض

نکنید.

▶ هرگز پوشش آلومسینیومی را با دست نچرخانید. اگر این پوشش از جای خود خارج شد، پخت را متوقف کرده و تا زمانیکه به درستی در جای خود نصب نگردیده است، پخت را آغاز نکنید. پوشش ضد قفل را مرتبا تمیز کنید.

▶ هنگامیکه سوپاپ شناور در حال تحرک است، هیچگاه اقدام به برداشتن درب نکنید. از اعمال فشار و وزن بر روی دریچه خروج بخار خودداری کرده و آن را با قطعه ای دیگر تعویض نکنید.

▶ هرگز بدنه دستگاه را نپوشانید. دقت کنید سطح زیرین دیگ و روی صفحه گرم کننده دستگاه همیشه تمیز باشد. توجه داشته باشید که دیگ داخلی را بر روی منابع گرمایی دیگری مانند اجاق قرار نداده و آن را با دیگ دیگری تعویض نکنید.

▶ دیگ داخلی دستگاه با مواد نجسب لعاب داده شده است، به همین دلیل برای جلوگیری از ایجاد خراش بر روی آن، استفاده از قاشق های چوبی و یا پلاستیکی توصیه می شود.

▶ مطمئن شوید تا دست و صورتتان از منافذ خروج بخار دور باشند. زمانیکه دستگاه در حال انجام کار است، به منظور جلوگیری از سوختگی، هرگز دست خود را بر روی دیگ و یا درب دستگاه قرار ندهید.

▶ حداکثر مدت زمان گرم نگه داشتن غذا ۲۴ ساعت است. به منظور حفظ کیفیت پخت مدت زمان ۶ ساعت برای گرم نگه داشتن غذا توصیه می شود.

▶ خارج شدن بخار از پیرامون دستگاه امری غیر طبیعی می باشد، در این حالت سوپاپ اطمینان جهت محافظت از دستگاه به کار خواهد افتاد. لطفا دوشاخه را از پریز برق خارج کرده و دستگاه را به یکی از مراکز خدمات پس از فروش ناسا ارجاع دهید.

▶ در صورتیکه در حین فرآیند پخت، دستگاه پیغام خطا داد، با توجه به کد نمایان شده روی صفحه نمایشگر و تطابق آن با جدول صفحه بعد مشکل را جویا شده و دستگاه را به یکی از مراکز خدمات پس از فروش ناسا ارجاع دهید.

▶ هنگام جابه جا کردن دستگاه، آن را از دستگیره درب بلند نکنید، بلکه از دسته های بیرونی بدنه برای انتقال دادن دستگاه استفاده کنید.

▶ استفاده از وسایل اضافی که در این دفترچه به آن ها اشاره نشده است، توصیه نمی شود.

علت	کد نمایش داده شده
قطع شدن جریان برق سنسور	E ₁
اتصال شدن سنسور	E ₂
تولید گرمای بیش از حد	E ₃
کلید سیگنال بد کار می کند	E ₄

صفحه کنترل

نشانگرهای حالت پخت هنگام انتخاب کردن و در حین کار کردن با دستگاه روشن هستند. دکمه های صفحه کنترل، برنامه ها و حالت های مختلف پخت را نشان می دهند.

هنگامیکه فشار داخل دستگاه به حداکثر خود برسد شمارش معکوس دستگاه شروع به کار می کند. در دکمه های منو گزینه مناسب را برای پخت دلخواه فشار دهید. در این زمان صفحه نمایشگر شروع به چشمک زدن می کند. پس از فشردن دکمه شروع (Start) دستگاه شروع به کار می کند. اگر دکمه شروع را فشار ندهید بعد از ۱۰ ثانیه دستگاه به حالت اتوماتیک باز می گردد.

برنامه پخت

منو	زمان پخت پیش فرض دقیقه	حداقل زمان پخت دقیقه	حداکثر زمان پخت دقیقه
سوپ	۰۰:۳۵	۰۰:۲۰	۱:۳۰
خورشت	۱:۳۰	۰۰:۵۰	۴:۰۰
کیک	۰۰:۳۰	۰۰:۲۰	۱:۱۵
پخت دلخواه	۰۰:۲۰	۰۰:۰۱	۷:۰۰
گوشت	۱:۰۰	۰۰:۳۰	۲:۰۰
سرخ کردن	۰۰:۱۵	۰۰:۱۰	۱:۰۰
حلیم (فرنی)	۰۰:۳۰	۰۰:۱۵	۳:۰۰
برنج	۰۰:۴۵	۰۰:۲۰	۱:۳۰

زمان پخت پیش فرض : هر غذایی برای پخته شدن نیاز به مدت زمان معینی دارد.

تنظیم زمان : شما می‌توانید زمان پخت را به دلخواه خود در بازه زمانی تعیین شده برای هر غذا بو سیله دکمه های "+" و "-" تنظیم کنید.

جزئیات کارکرد

سوپ

۱. دکمه سوپ را فشار دهید. صفحه نمایشگر زمان پیش فرض 00:35 را نشان می دهد.
۲. با فشردن دکمه های "+" و "-" زمان دلخواه خود را در بازه زمانی "00:20" تا "01:30" تنظیم کنید.
۳. برای شروع فرآیند پخت دکمه شروع Start را فشار دهید.
۴. هنگامیکه صفحه نمایشگر P:1:30 (زمان پیش فرض) را نشان داد فشار دیگ داخلی به حد نهایت خود رسیده است و شمارش معکوس دستگاه شروع به کار می کند.
۵. پس از اتمام شمارش معکوس و با پایان رسیدن فرآیند پخت، دستگاه به صورت خودکار روی حالت گرم نگهدارنده قرار می گیرد و صفحه نمایشگر bb را نشان می دهد.
۶. با فشردن دکمه "گرم نگه دارنده/ لغو عملیات" فرآیند گرم نگهداشتن غذا متوقف می شود. شما می توانید در هر زمانی با فشردن دکمه "گرم نگه دارنده/ لغو عملیات" فرآیند پخت را متوقف کنید.

خورشت

۱. دکمه خورشت را فشار دهید. صفحه نمایشگر زمان پیش فرض 1:30 را نشان می دهد.
۲. با فشردن دکمه های "+" و "-" زمان دلخواه خود را در بازه زمانی "00:50" تا "04:00" تنظیم کنید.
۳. دکمه شروع (Start) را فشار دهید تا فرآیند پخت آغاز شود.
۴. زمانی که صفحه نمایشگر P:1:30 را نشان داد فشار دیگ داخلی به حد نهایت و دما به ۹۰ تا ۹۵ درجه سانتیگراد رسیده است و شمارش معکوس دستگاه شروع به کار می کند.
۵. پس از اتمام شمارش معکوس و با به پایان رسیدن فرآیند پخت، دستگاه به صورت خودکار روی حالت گرم نگهدارنده قرار خواهد گرفت و صفحه نمایشگر bb را نشان می دهد.
۶. با فشردن دکمه "گرم نگه دارنده/ لغو عملیات" فرآیند گرم نگهداشتن غذا متوقف می شود. شما می توانید در هر زمانی با فشردن دکمه "گرم نگه دارنده / لغو عملیات" فرآیند پخت را متوقف کنید.

کیک

۱. دکمه کیک را فشار دهید. صفحه نمایشگر زمان پیش فرض 00:30 را نشان می دهد.

- ۲ با فشردن دکمه های "+" و "-" زمان دلخواه خود را در بازه زمانی "00:20" تا "01:15" تنظیم کنید.
۳. دکمه شروع (Start) را فشار دهید تا فرآیند پخت آغاز شود.
۴. زمانی که صفحه نمایشگر P: 30 را نشان داد فشار دیگ داخلی به حد نهایت و دما به ۱۲۵ تا ۱۳۵ درجه سانتیگراد رسیده است و شمارش معکوس دستگاه شروع به کار می کند.
۵. پس از اتمام شمارش معکوس و با به پایان رسیدن فرآیند پخت، دستگاه به صورت خودکار روی حالت گرم نگهدارنده قرار خواهد گرفت و صفحه نمایشگر bb را نشان می دهد.
۶. با فشردن دکمه "گرم دارنده/ لغو عملیات" فرآیند گرم نگهداشتن غذا متوقف می شود. شما می توانید در هر زمانی با فشردن دکمه "گرم دارنده / لغو عملیات" فرآیند پخت را متوقف کنید.

پخت دلخواه

۱. دکمه پخت دلخواه را فشار دهید. صفحه نمایشگر زمان پیش فرض 00:20 را نشان می دهد.
- ۲ با فشردن دکمه های "+" و "-" زمان دلخواه خود را در بازه زمانی "00:01" تا "07:00" تنظیم کنید.
۳. دکمه شروع (Start) را فشار دهید.
۴. زمانی که صفحه نمایشگر P: 20 (زمان پیش فرض) پخت را نشان داد فشار دیگ داخلی به حد نهایت خود رسیده است و شمارش معکوس دستگاه شروع به کار می کند.
۵. پس از اتمام شمارش معکوس و با به پایان رسیدن فرآیند پخت، دستگاه به صورت خودکار روی حالت گرم نگهدارنده قرار خواهد گرفت و صفحه نمایشگر bb را نشان می دهد.
۶. با فشردن دکمه "گرم دارنده/ لغو عملیات" فرآیند گرم نگهداشتن غذا متوقف می شود. شما می توانید در هر زمانی با فشردن دکمه "گرم دارنده / لغو عملیات" فرآیند پخت را متوقف کنید.

گوشت

۱. دکمه گوشت را فشار دهید. صفحه نمایشگر زمان پیش فرض 01:00 را نشان می دهد.
- ۲ با فشردن دکمه های "+" و "-" زمان دلخواه خود را در بازه زمانی "00:30" تا "02:00" تنظیم کنید.
۳. برای فرآیند پخت دکمه شروع (Start) را فشار دهید.
۴. زمانی که صفحه نمایشگر P: 30 (زمان پیش فرض) پخت را نشان داد فشار دیگ داخلی به حد نهایت خود رسیده است و شمارش معکوس دستگاه شروع به کار می کند.

۵. پس از اتمام شمارش معکوس و با به پایان رسیدن فرآیند پخت، دستگاه به صورت خودکار روی حالت گرم نگهدارنده قرار خواهد گرفت و صفحه نمایشگر bb را نشان می دهد.

۶. با فشردن دکمه " گرم نگه دارنده/ لغو عملیات " فرآیند گرم نگهداشتن غذا متوقف می شود. شما می توانید در هر زمانی با فشردن دکمه " گرم نگه دارنده / لغو عملیات " فرآیند پخت را متوقف کنید.

سرخ کردن

۱. دکمه سرخ کردن را فشار دهید. صفحه نمایشگر زمان پیش فرض 00:15 را نشان می دهد.

۲. با فشردن دکمه های "+" و "-" زمان دلخواه خود را در بازه زمانی "00:10" تا "01:00" تنظیم کنید.

۳. برای شروع فرآیند پخت دکمه شروع (Start) را فشار دهید.

۴. در هنگام سرخ کردن درب دستگاه باید باز باشد. پس از اینکه دستگاه به دمای ۱۴۵ تا ۱۵۰ درجه سانتیگراد رسید شمارش معکوس دستگاه شروع به کار می کند.

۵. پس از اتمام شمارش معکوس و با به پایان رسیدن فرآیند سرخ کردن، دستگاه روی حالت آماده باش قرار می گیرد. قرار گرفتن روی حالت گرم نگهدارنده برای این کارکرد امکان پذیر نمی باشد.

۶. شما می توانید در هر زمانی با فشردن دکمه " گرم نگه دارنده / لغو عملیات " فرآیند پخت را متوقف کنید.

حلیم فرنی

۱. دکمه حلیم فرنی را فشار دهید. صفحه نمایشگر زمان پیش فرض 00:30 را نشان می دهد.

۲. با فشردن دکمه های "+" و "-" زمان دلخواه خود را در بازه زمانی "00:15" تا "03:00" تنظیم کنید.

۳. برای فرآیند پخت دکمه شروع (Start) را فشار دهید.

۴. زمانی که صفحه نمایشگر P: 30 (زمان پیش فرض) پخت را نشان داد فشار دیگ داخلی به حد نهایت خود رسیده است و شمارش معکوس دستگاه شروع به کار می کند.

۵. پس از اتمام شمارش معکوس و با به پایان رسیدن فرآیند پخت، دستگاه به صورت خودکار روی حالت گرم نگهدارنده قرار خواهد گرفت و صفحه نمایشگر bb را نشان می دهد.

۶. با فشردن دکمه " گرم نگه دارنده/ لغو عملیات " فرآیند گرم نگهداشتن غذا متوقف می شود. شما می توانید در هر زمانی با فشردن دکمه " گرم نگه دارنده / لغو عملیات " فرآیند پخت را متوقف کنید.

۱. دکمه برنج را فشار دهید. صفحه نمایشگر زمان پیش فرض 00:45 را نشان می دهد.
 ۲. با فشردن دکمه های "+" و "-" زمان دلخواه خود را در بازه زمانی "00:20" تا "01:30" تنظیم کنید.
 ۳. برای فرآیند پخت دکمه شروع (Start) را فشار دهید.
 ۴. زمانی که صفحه نمایشگر P: 45 (زمان پیش فرض) پخت را نشان داد فشار دیگ داخلی به حد نهایت خود رسیده است و شمارش معکوس دستگاه شروع به کار می کند.
 ۵. پس از اتمام شمارش معکوس و با به پایان رسیدن فرآیند پخت، دستگاه به صورت خودکار روی حالت گرم نگهدارنده قرار خواهد گرفت و صفحه نمایشگر bb را نشان می دهد.
 ۶. با فشردن دکمه " گرم نگه دارنده/ لغو عملیات " فرآیند گرم نگهداشتن غذا متوقف می شود. شما می توانید در هر زمانی با فشردن دکمه " گرم نگه دارنده / لغو عملیات " فرآیند پخت را متوقف کنید.
- نکته مهم :** برای داشتن ته دیگی مناسب باید زمان پخت برنج را در حالت ماکزیمم آن یعنی " 01:30 " تنظیم نمایید و در این حالت سوپاپ تخلیه فشار را نیز باید بردارید.

پخت از پیش تنظیم شده

این دکمه برای تعیین زمان دلخواه برای شروع پخت از ۳۰ دقیقه تا ۲۴ ساعت آینده طراحی شده است. حالت دلخواه پخت را از روی صفحه کنترل انتخاب کرده و سپس دکمه پخت از پیش تنظیم شده را فشار دهید تا صفحه نمایشگر عدد " 00:30 " را نشان دهد، سپس با هر بار فشردن همین دکمه ۳۰ دقیقه به زمان اضافه خواهد شد. زمان دلخواه را تنظیم کنید سپس برای آغاز فرآیند دکمه شروع را فشار دهید.

دکمه گرم نگهدارنده/ لغو عملیات

با فشار دکمه گرم نگه نگهدارنده/ لغو عملیات ، فشار و گرمای داخل دستگاه ثابت و غذا گرم باقی خواهد ماند و فشردن دوباره این دکمه عملیات را متوقف خواهد کرد.

نکاتی در مورد استفاده از سرخ کن دستگاه

روغن را به مقدار لازم در داخل دیگ ریخته سپس از روی صفحه کنترل دکمه سرخ کردن را فشار دهید و زمان مورد نظر خود را در بازه زمانی تعریف شده برای این حالت توسط دکمه های "+" و "-" انتخاب نمایید. پس از آن دکمه شروع را فشار دهید.

بعد از اینکه روغن به اندازه کافی داغ شد غذا را داخل سبد مخصوص دستگاه ریخته و سبد را به آرامی داخل روغن قرار دهید.

پس از اتمام پخت و سرخ شدن، برای جدا شدن اضافه روغن از غذا، سبد را به وسیله گیره کنار آن از لبه دیگ آویزان کنید.

نکته مهم : در هنگام استفاده از سرخ کن درب دستگاه باید باز باشد.



رفع نقص

راه حل	علت	نشانه
<p>۱. واشر آب بندی درب را به درستی در جای خود قرار دهید.</p> <p>۲. میله را به آرامی فشار دهید.</p>	<p>۱. واشر آب بندی درب به درستی در جای خود قرار نگرفته است.</p> <p>۲. سوپاپ شناور در میله خود گیر کرده است</p>	درب به سختی بسته می شود
سوپاپ را به آرامی فشار دهید	سوپاپ شناور پایین نیست	درب به سختی باز می شود
<p>۱. واشر آب بندی درب را متصل کنید</p> <p>۲. واشر آب بندی درب را تمیز کنید</p> <p>۳. واشر آب بندی درب را تعویض کنید.</p> <p>۴. درب را با توجه به دستورالعمل ببندید.</p>	<p>۱. واشر آب بندی درب متصل نیست</p> <p>۲. واشر آب بندی درب تمیز نیست</p> <p>۳. واشر آب بندی درب صدمه دیده است</p> <p>۴. درب به درستی بسته نشده است</p>	بخار از دستگاه خارج می شود.
<p>۱. واشر آب بندی سوپاپ شناور را تمیز کنید</p> <p>۲. واشر آب بندی سوپاپ شناور را تعویض کنید.</p>	<p>۱. واشر آب بندی سوپاپ شناور تمیز نیست</p> <p>۲. واشر آب بندی سوپاپ شناور صدمه دیده است.</p>	سوپاپ شناور چکه می کند
<p>۱. با توجه به دستورالعمل های ذکر شده آب و غذا اضافه نمایید</p> <p>۲. وسیله را به نزدیکترین نمایندگی مجاز ناسا الکتریک ببرید.</p>	<p>۱. کم بودن مقدار غذا در دستگاه</p> <p>۲. آشکار شدن نشت یا فشار روی درب</p>	سوپاپ شناور بالا نمی آید