

ناسا الکتریک

NASA[®]
electric

Developed in Germany



چرخ گوشت

NS-318

قبل از کار بادستگاه ، لطفا دستورالعمل ها را با دقت بخوانید

www.nasa-electric.com

نکات ایمنی مهم

قبل از کار با دستگاه، همه ی دستورالعمل ها را با دقت مطالعه نمایید و دفترچه ی راهنما، گارانتی، رسید و در صورت امکان جعبه ی دستگاه را نگه دارید. در صورتی که دستگاه را به شخص دیگری می دهید لطفا دفترچه ی راهنمای آن را نیز به آنها تحویل دهید.

- دستگاه فقط برای مصارف خانگی است. برای مقاصد تجاری از آن استفاده ننمایید. از دستگاه در فضای باز استفاده نکنید. دستگاه را دور از منابع گرمایشی، نور مستقیم خورشید، رطوبت (هرگز در آب فرو نبرید) و لبه های تیز قرار دهید. با دستهای خیس به دستگاه دست نزنید. در صورت خیس بودن دستگاه بلافاصله آن را از برق بکشید.

- در صورت عدم استفاده از دستگاه، قبل از نصب قطعات، قبل از تمیزکردن یا در صورت نقص فنی، سوئیچ برق دستگاه را خاموش و دو شاخه را از پریز درآورید (برای درآوردن دوشاخه، سیم را نکشید).

- کودکان بدون نظارت نمی بایست به دستگاه دست بزنند. همیشه در صورت رها کردن دستگاه، آن را خاموش کنید. دوشاخه را از پریز درآورید. هنگام استفاده از هرگونه وسیله ی برقی نزدیک کودکان می بایست کاملا مراقب باشید.

- مرتبا سلامت دستگاه و کابل آن را کنترل کنید. در صورت هرگونه آسیب از دستگاه استفاده ننمایید.

- هرگز خودتان سعی در تعمیر دستگاه نکنید بلکه این کار را به متخصصین مجاز بسپارید. به منظور اجتناب از خطر، سیم برق آسیب دیده را فقط توسط افراد متخصص تعویض کنید.

- فقط از لوازم جانبی اصل استفاده نمایید.

- هرگز مواد غذایی را با دست داخل دستگاه نریزید. فقط از هل دهنده ی مخصوص

دستگاه استفاده کنید. هرگز هنگام استفاده از قطعات چرخ کردن گوشت از تیغه و صفحه ی برش استفاده نکنید.

- از دستگاه برای چرخ کردن مواد غذایی سخت مانند استخوان، آجیل و ... و مواد دارای بافت سخت مانند زنجبیل استفاده ننمایید.

- عملکرد برگشت (REVERSE) در حال کار نشان داده می شود (به عنوان مثال، دکمه ی گردان روی REVERSE یا بالعکس روشن می باشد). برای اینکه دستگاه کاملا از کار باز ایستد حداقل یک دقیقه منتظر بمانید در غیر اینصورت ممکن است موجب صدای غیرطبیعی، لرزش یا جرقه ی الکتریکی موقت در دستگاه شود که این امر می تواند موجب آسیب به دستگاه و ایجاد ترس در کاربر شود.

- پس از پایان کار، کمی مواد غذایی داخل سر دستگاه باقی خواهد ماند. این امر طبیعی است. ممکن است کمی پودر فلز سیاه در مرحله ی آخر به مواد چرخ شده چسبیده باشد. لطفا این قسمت مواد را جدا و دور بریزید و مصرف نکنید.

- افراد با توانایی جسمی، حسی و ذهنی کم (مانند کودکان) یا افراد بی تجربه فقط در صورت نظارت و راهنمایی افراد مسئول ایمنی آنها می توانند با دستگاه کار کنند.

- در صورت خرابی سیم برق می بایست آن را توسط تولیدکننده، نمایندگی مجاز یا افراد متخصص تعویض نمایید تا مانع از خطر گردید.

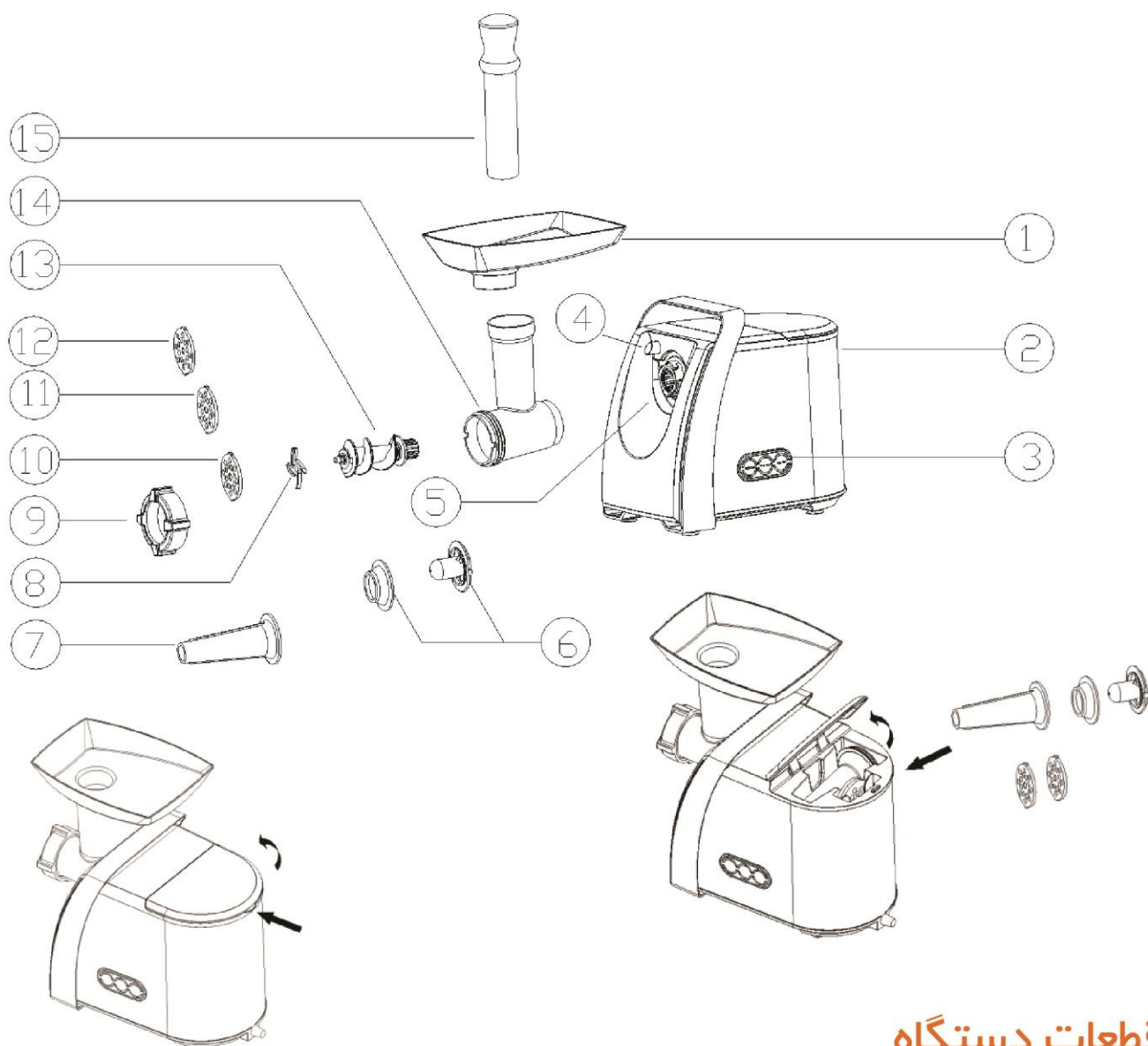
- موارد زیر را رعایت کنید: نکات ایمنی ویژه

- بسته بندی دستگاه (کیسه ی پلاستیکی، مقوا، جعبه، فوم مخصوص بسته بندی و...) را دور از دسترس کودکان قرار دهید.

- به کودکان اجازه ندهید تا با فویل بازی کنند زیرا خطر خفگی وجود دارد.

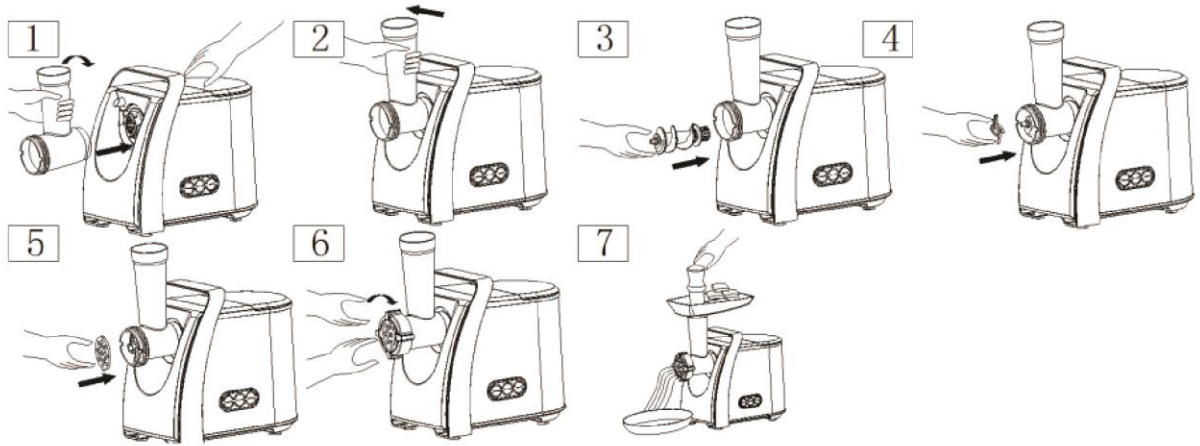
توجه!

بیش از ۱۰ دقیقه ی متوالی از دستگاه استفاده نکنید بلکه وقفه های ۱۰ دقیقه ای بین آن را در نظر بگیرید تا موتور دستگاه خنک شود.

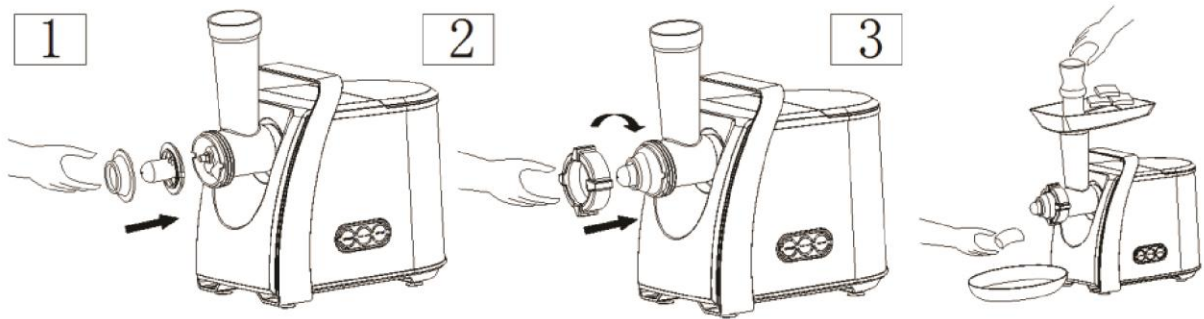


قطعات دستگاه

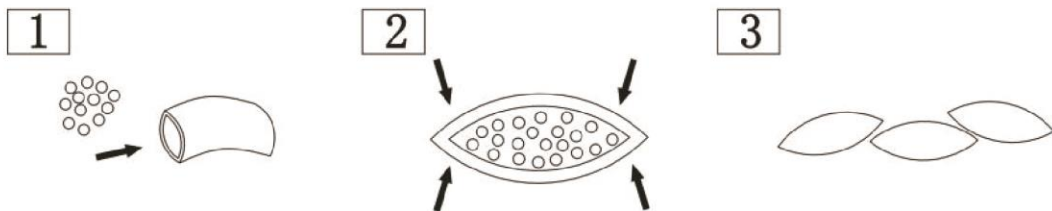
- | | |
|-------------------------------------|--------------------------------------|
| 1. سینی مواد غذایی | 8. چاقو |
| 2. محفظه ی موتور | 9. حلقه ی تثبیت کننده |
| 3. سویچ | 10 تا 12 صفحه برش ریز / متوسط / درشت |
| (برگشت / سرعت متوسط / روشن / خاموش) | 13. لوله ی مارپیچ |
| 4. دکمه ی بازکردن قفل | 14. محفظه ی لوله ی مارپیچ |
| 5. ورودی محفظه ی لوله ی مارپیچ | 15. هل دهنده ی مواد غذایی |
| 6. قطعات a+b کیبی | |
| 7. قطعات سوسیس | |



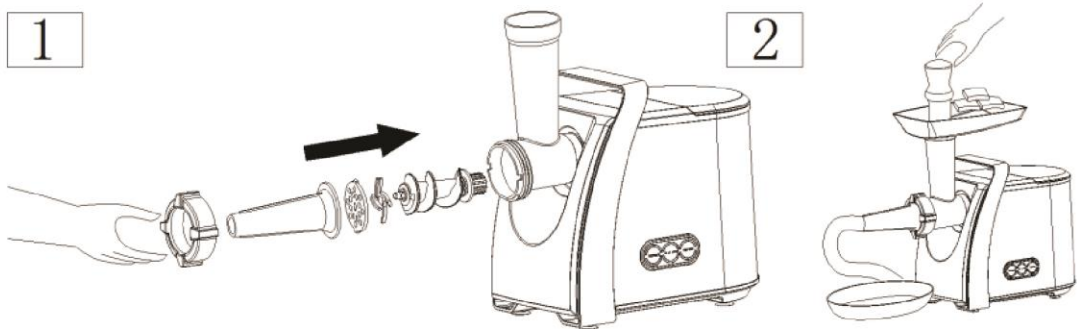
A



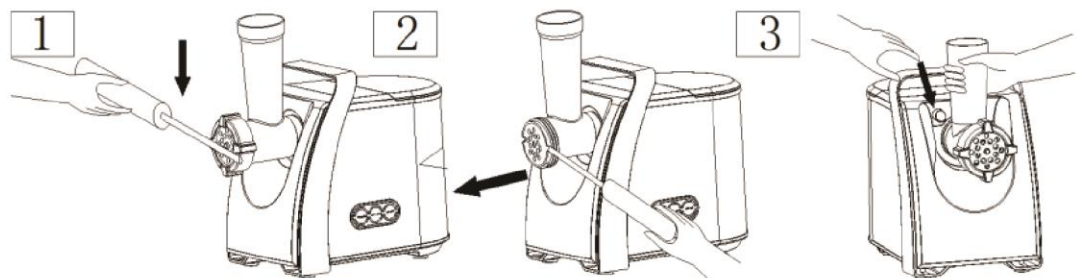
B



C



D



⚠ در اولین بار استفاده از دستگاه:

- مطابقت ولتاژ نشان داده شده روی برچسب دستگاه را با ولتاژ اصلی منزل خود کنترل کنید.

- برای تمیز کردن دستگاه از دستمالی آغشته به کمی مایع ملایم یا آب استفاده کنید سپس آن را با دستمالی خشک، پاک کنید (به جز بدنه ی دستگاه).

نصب قطعات دستگاه

لطفا دستورالعمل های شماره ی ۱ تا ۷ را رعایت کنید.

۱. محفظه ی لوله ی ماریپیچ را روی پایه ی داخل موتور نصب کنید.

۲. لوله ی ماریپیچ را توسط دکمه ی Unlock، در جای خود محکم کنید.

۳. لوله ی ماریپیچ را وارد کنید.

۴. چاقو را به صورتی که لبه ی تیز آن رو به بالا قرار گرفته باشد روی میله ی لوله ی ماریپیچ قرار دهید.

۵. صفحه ی برش را انتخاب کنید.

تذکر:

* صفحه ی برش را از قبل با کمی روغن گیاهی، چرب کنید.

* راهنمای مربوط به صفحه ی برش در پشت محفظه ی لوله ی ماریپیچ قرار دارد.

۶. مرکز صفحه ی برش را با یک انگشت فشار دهید سپس حلقه ی تثبیت کننده را با دست دیگر بپیچانید تا محکم شود. قفل را در جهت حرکت عقربه های ساعت بچرخانید.

۷. حال می توانید سینی حاوی مواد غذایی را در جای خود قرار دهید.

۸. مسیر هوا در زیر و پهلو ی محفظه می بایست آزاد باشند. دستگاه را در جایی ثابت قرار دهید.

۹. مواد غذایی را به قطعات (بدون رگ و پی، بدن استخوان و چربی در اندازه ی تقریبی: 60x20x20 میلی متر) برش بزنید تا به آسانی داخل محفظه ی ماریچ قرار گیرند.

۱۰. پس از اتمام کار، سویچ برق دستگاه را خاموش و دوشاخه را از پریز درآورید.

نصب قطعه ی کیبی

تذکر

با استفاده از قطعه ی کیبی می توانید گوشت یا خمیر استوانه ای داشته باشید. لطفا دستورالعمل های A و B را رعایت کنید.

ابتدا مراحل ۱ تا ۳ مربوط به "نصب قطعه ی چرخ کردن گوشت" را انجام دهید (A).
۱. قطعه ی دو تکه ای کیبی را روی میله ی ماریچ قرار دهید.

تذکر

راهنمای قطعه ی (A)، پشت محفظه ی ماریچ قرار دارد.

۲. قفل را در جهت حرکت عقربه های ساعت بچرخانید.

۳. حال می توانید سینی حاوی گوشت یا خمیر را در جای خود قرار دهید.
بخش "اتصالات الکتریکی" زیر را مطالعه نمایید.

نصب قطعه ی سوسیسی ساز

لطفا دستورالعمل های مصور بخش "C" را نیز رعایت نمایید.

۱. قطعه ی سوسیسی ساز را روی محفظه ی لوله ی ماریچ قرار دهید.

۲. قفل را در جهت حرکت عقربه های ساعت بچرخانید.

۳. حال می توانید سینی حاوی مواد غذایی موردنظر را در جای خود قرار دهید.
بخش "اتصالات الکتریکی/راهنمای استفاده" را ملاحظه نمایید.

اتصالات الکتریکی

دستگاه را درست نصب کنید.

عملکرد رو به جلو و معکوس

این دستگاه مجهز به عملکرد رو به جلو و معکوس می باشد. در صورت بسیار سفت بودن حلقه ی تثبیت کننده به هنگام باز کردن لطفا دکمه ی برگشت REVERSE را فشار دهید سپس آن را درآورید.

دستگاه دارای سه سویچ می باشد شامل: REVERSE / HALF SPEED / ON / OFF. به محض روشن شدن دستگاه، چراغ نمایشگر با صدای "تیک" به مدت حدود ۲ ثانیه روشن خواهد شد.

دستگاه برای ایمنی دارای ثقفه ای ۳ ثانیه ای به هنگام استفاده از سویچ های REVERSE / HALF SPEED / ON / OFF می باشد.

عملکرد رو به جلو FORWARD:

دکمه ی ON/OFF را فشار دهید. چراغ نمایشگر، روشن خواهد شد. (در صورت عدم استفاده به مدت ۳ ثانیه پس از آن، دستگاه به طور خودکار به حالت خواب در خواهد آمد.) مجددا دکمه ی ON/ OFF را فشار دهید. دستگاه به سمت جلو شروع به گردش می نماید. اگر بار دیگر دکمه ی ON/OFF را فشار دهید عملکرد متوقف و دستگاه خاموش خواهد شد.

عملکرد معکوس REVERSE:

دکمه ی ON/OFF را فشار دهید. چراغ نمایشگر روشن خواهد شد. (در صورت عدم استفاده به مدت 3 ثانیه، دستگاه به طور خودکار به حالت خواب در خواهد آمد.) دکمه ی REVERSE را فشار دهید. دستگاه برای مدت 3 ثانیه برگشت خواهد داشت.

عملکرد نصف سرعت HALF SPEED:

دکمه ی ON/OFF را فشار دهید. چراغ نمایشگر روشن خواهد شد. (در صورت عدم استفاده به مدت ۳ ثانیه، دستگاه به طور خودکار به حالت خواب در خواهد آمد.) دکمه ی HALF SPEED را فشار دهید. دستگاه با نصف سرعت به سمت جلو خواهد چرخید. با فشار دادن مجدد دکمه ی ON/OFF، دستگاه خاموش خواهد شد.

عملکرد خاموش OFF:

پس از فشار دادن دکمه ی ON/OFF (که در این صورت دستگاه از کار بازمی ایستد) و خاموش شدن چراغ نمایشگر، دوشاخه را از پریز در آورید.

دستورالعمل های استفاده از دستگاه

سوسیس ساز

- * برای این کار می توانید از روده های طبیعی یا مصنوعی استفاده نمایید.
- * در صورت استفاده از روده های طبیعی، آنها را قبل از استفاده مدتی داخل آب قرار دهید.
- * انتهای روده را گره بزنید.
- * روده را روی قطعه ی سوسیس ساز قرار دهید.
- * مواد سوسیس از قطعه ی سوسیس ساز بیرون می آید. روده، پر می شود.
- * دقت کنید روده ی سوسیس به صورت شل پر شده باشد. زیرا در غیر این صورت و از آنجایی که مواد سوسیس به هنگام پخت یا سرخ کردن انبساط می یابد امکان ترکیدگی آن وجود خواهد داشت.
- * وقتی اولین سوسیس به طول دلخواه رسید آنگاه سوسیس را در انتهای قطعه ی سوسیس ساز با انگشت به هم فشار دهید.

- * پس از درست کردن هر بخش سوسیسی، دستگاه را خاموش کنید.
- * سوسیسی را یک یا دوبار حول محور خود بپیچانید.

قطعه ی شیرینی

- * قفل قطعه ی شیرینی را باز کنید و شکل موردنظر را تنظیم نمایید.
- * خمیر را روی سینی قرار دهید.
- * خمیر را با دستتان به صورت عمودی نگه دارید و به طول مورد نیاز برش بزنید.

تمیز کردن و نگهداری

- همیشه قبل از تمیز کردن دستگاه، دوشاخه را از پریز درآورید و منتظر بمانید تا دستگاه خنک شود.
- از برس سیمی یا دیگر مواد زبر برای تمیزکردن استفاده ننمایید.
- هرگز از مواد تمیزکننده ی تیز استفاده نکنید.

هشدار!

هرگز محفظه ی موتور را برای تمیز کردن داخلی آب فرو نبرید. این کار ممکن است موجب شوک الکتریکی یا آتش سوزی شود.

محفظه ی موتور

* محفظه ی موتور را فقط با دستمالی مرطوب تمیز نموده و سپس با دستمال خشک آن را پاک کنید.

در مورد سینی مواد غذایی، حلقه ی مارپیچ، محفظه ی مارپیچ و همه ی لوازم جانبی: تذکر!

* این قسمت ها را داخل ماشین ظرفشویی نشویید.

- * ممکن است سطوح آنها مات شود.
- * این قسمت ها را می توانید با دست بشویید.
- * این قطعات را با آب بشویید و سپس خشک کنید.
- * همه ی قسمت های برش را با دستمالی آغشته به روغن گیاهی تمیز کنید.

ناسا الكتريك

 NASA[®]

electric

Developed in Germany