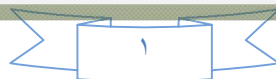


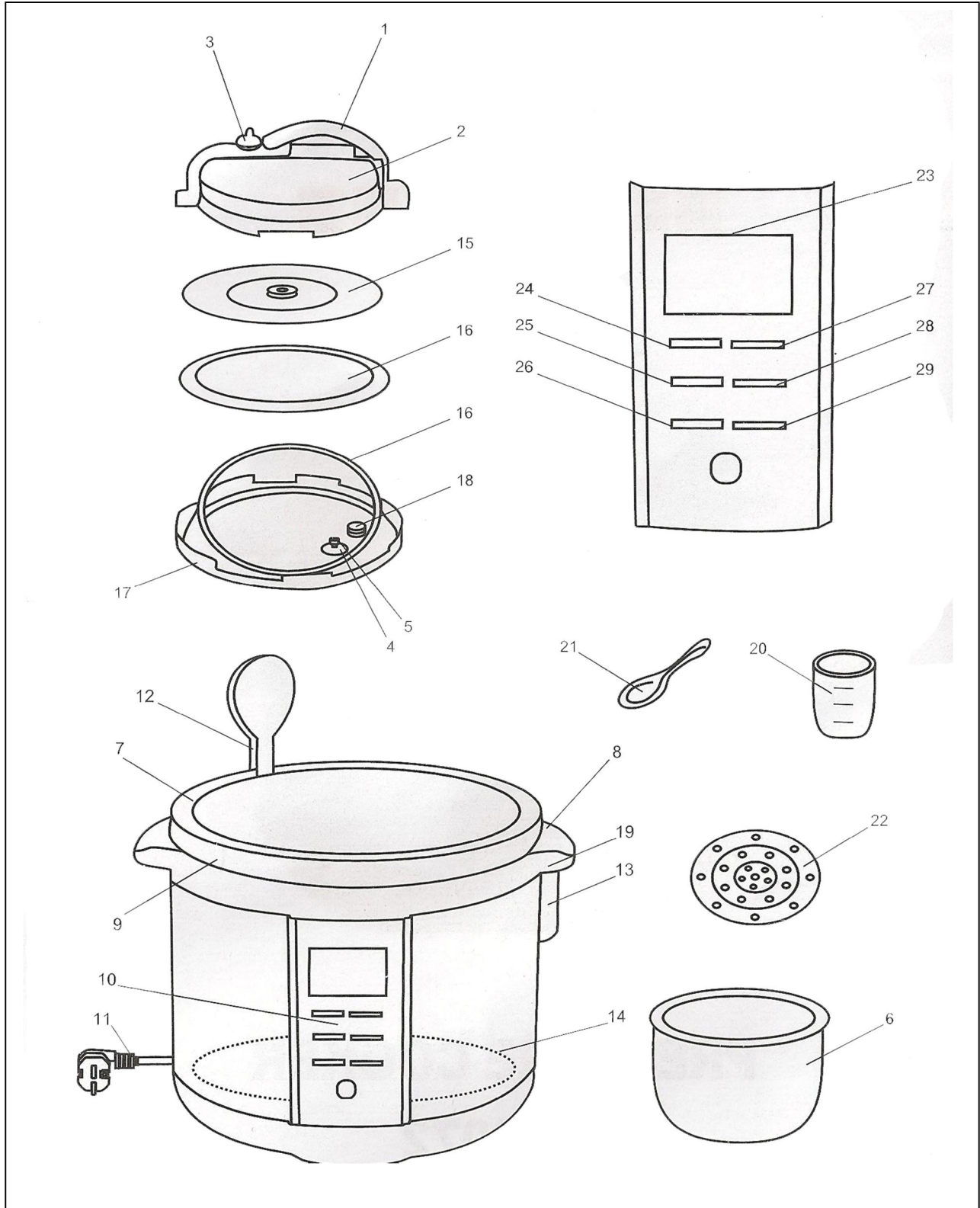
راهنمای استفاده از

زود پز NS-۳۰۷۲



NASA
electric





قبل از استفاده از همه دستورالعمل های زیر را بخوانید

توصیه های ایمنی

به هنگام استفاده از وسایل الکتریکی به منظور کاهش خطر آتش سوزی، شوک الکتریکی یا آسیب های جانی به اشخاص نکات ضروری مراقبتی زیر باید همیشه مورد توجه قرار گیرند. این نکات ضروری در زیر آمده اند:

- ✚ هرگز از این ظروف در کنار و همزمان با وسایل مشتعل یا در مکان های مرطوب استفاده نکنید.
- ✚ مقدار آب و غذا اضافه شده به ظرف داخلی (۶) باید با توجه به مرحله (۲) روش استفاده از دستگاه معین شود.
- ✚ تسمه نگه دارنده (۱۶) نباید آسیب ببیند. آن را با دیگر تسمه های کششی یا لاستیکی عوض نکنید.
- ✚ هرگز حلقه فلزی (۱۷) را به وسیله دست یا دیگر ابزارها نیچانید. اگر حلقه فلزی از جای خود خارج شد (مناسب آن نبود) از آن استفاده نکرده و درب دستگاه (۲) را عوض کنید.
- ✚ هرگز وزنه یا فشار را روی سوپاپ اطمینان (۳) وارد نکنید یا آن را با موارد دیگر تعویض نکنید.
- ✚ ته ظرف داخلی (۶) و کفه حرارتی (۱۴) باید تمیز نگه داشته شود. هرگز ظرف داخلی دستگاه (۶) را با دیگر منابع حرارتی گرم نکرده و از تعویض آن خودداری کنید.
- ✚ ظرف داخلی (۶) با یک لایه ضد چسبندگی پوشانده شده است. برای جلوگیری از خراش برداشتن آن از ملاقه های چوبی یا پلاستیکی استفاده کنید.
- ✚ بیشترین زمان برای گرم نگه داشتن غذا به وسیله دستگاه ۲۴ ساعت است. هر چند توصیه می شود برای اینکه طعم غذا عوض نشود، بیش از ۶ ساعت غذا را داخل آن نگه ندارید.
- ✚ اگر مقدار زیادی بخار از درز درپوش (۲) در حال پخت غذا بیرون آمد فوراً دستگاه را خاموش کرده و آن را به نمایندگی های معتبر تحویل دهید.

✚ . به هنگام جا به جایی دستگاه توصیه می شود به جای گرفتن دسته (۱)، از گوشه های ظرف (۸) استفاده شود.

✚ . هرگز خودتان قطعات دستگاه را از هم جدا نکنید و یا آن را با دیگر قطعات غیر از قطعات شرکت ما عوض نکنید.

✚ . در صورتی که در طول پخت غذا به دلیل هر کدام از مشکلات زیر زنگ به صدا در آمد ویکی از کدهای زیر نشان داده شد، بلافاصله استفاده از آن را متوقف کرده و سپس برای اقدامات لازم دستگاه را به مراکز معتبر تحویل دهید.

E_4	E_3	E_2	E_1	کد نمایش داده شده
اخطار دهنده را خاموش کنید	دمای زیاد	حلقه سنسور را کوتاه کنید	حلقه سنسور را باز کنید	مشکل

هشدار:

۱. به هنگام خارج کردن بخار، صورت خود را دور از سوپاپ اطمینان نگه دارید تا آسیبی به آن نرسد.

۲. برای جلوگیری از هرگونه سوختگی، بلافاصله پس از پخت غذا به درب دستگاه دست نزنید.

۳. برای ایمنی بیشتر هرگز درب دستگاه را با حوله نپوشانید.

۴. هرگز به زور درب دستگاه را باز نکنید زیرا داخل دستگاه فشار وجود دارد که بسیار خطرناک است.

۵. بعد از پخت غذا، قبل از آنکه درب دستگاه را باز کنید کلید خاموش را بزنید.

دستورالعمل های این دفترچه راهنما را به خاطر داشته باشید

ویژگی ها

دستگاه زودپز الکتریکی، نسل جدید خوراک پزهای توسعه یافته با آخرین فناوری هاست. ترکیبی از دستگاه های زودپز معمولی، خوراک پزهای برقی و بخارپز می باشد. با کنترل فشار و دمای قابل تنظیم این دستگاه با ظاهری جدید و ساختاری منحصر به فرد، قابلیت های خود را نشان می دهد.

این دستگاه یک انتخاب ایده آل برای آماده کردن غذا در اسرع وقت، غذایی سالم، خوشمزه و سازگار با روش های سنتی پخت غذا می باشد.

دستگاه دارای این ویژگی ها می باشد:

چند کاره با عملکرد آسان

. این مدل از زودپز عملکرد یک پلوپز، بخارپز و ماهی تابه را با هم دارد. با کمک این وسیله شما می توانید برنج، فرنی، سوپ و خورش درست کنید. لازم نیست که برای پخت غذا زمان یا فشار را نگه داشته یا کنترل کنید، فقط کافیست که یک دکمه را فشار دهید. دستگاه به صورت خودکار عمل می کند. بعد از اتمام پخت غذا، صدای اخطار را خواهد شنید و دستگاه به صورت خودکار غذا را گرم نگه می دارد.

. شروع به کار دستگاه با ۲۴ ساعت تعویق

اگر شما نخواهید دستگاه فوراً شروع به پخت غذا کند و مایل باشید آن را به زمان دیگری معوق کنید، می توانید شروع معوقه را زده و آن وقت است که زمان پخت غذا در نظر گرفته شده و دستگاه شروع به کار می کند.

. عملکرد حافظه

اگر جریان برق به طور اتفاقی قطع شود دستگاه قادر است بعد از وصل شدن مجدد برق برنامه پخت قبلی را با روشن کردن دستگاه از سر بگیرد.



پخت سریع: صرفه جویی در زمان و انرژی

. پخت و پز سریع، با فشار و دمای بالا که با توجه به انواع مختلف غذا تعیین می شود و برای هر نوع غذایی متفاوت است. برای هر نوع غذا روش سازگار با غذا انتخاب می شود که باعث صرفه جویی در زمان و انرژی خواهد شد. زمان پخت غذا در این روش تا ۱۵٪ و انرژی تا ۲۰٪ در مقایسه با شیوه های معمولی پخت غذا کاهش می یابد. در مقایسه با شیوه های پخت که در ظروف دربسته انجام می شود، پخت و پز با این دستگاه زمان را تا ۴۰ درصد و انرژی را تا ۴۵ درصد کاهش می دهد.

حفظ مواد مغذی موجود در غذا، پخت غذاهای سالم تر و خوشمزه تر

. وقتی که در هنگام پخت غذا، اکسیژن با غذا مخلوط می شود ویتامین های موجود در آن از بین می رود. پخت با محافظ هوا، با استفاده از این دستگاه، مواد مغذی موجود در غذاها را نگه داشته و غذایی خوشمزه به شما خواهد داد در حالی که هیچ نگرانی بابت ترکیب اکسیژن در هنگام پخت غذا و از بین رفتن ویتامین ها را نخواهید داشت. پخت در دمای بالا (۱۱۵ - ۱۱۰ درجه سانتیگراد) سالم تر است.

. آشپزخانه ای پاکیزه، بدون هیچ اثری از بخار یا غذای بیرون آمده از دستگاه

ساختار عالی: کارکرد ایمن

. **حالت ایمنی برای بستن و باز کردن درب دستگاه (۲):** اگر درب (۲) به درستی روی ظرف داخلی (۶) قرار نگیرد، دمای آن نمی تواند به طور مناسب بالا برود. در صورتی که فشار داخلی بالا باشد، درب زودپز باز نخواهد شد.

. **سیستم خروجی ایمنی:** اگر کنترل فشار از دسترس شما خارج گشت، و فشار داخل دستگاه به بیشترین مقدار ممکن خود در هنگام کار رسید، سوپاپ اطمینان (۴) به طور خودکار و با عملکرد ایمن به کار خواهد افتاد تا مانع از ترکیدن دستگاه شود.

. سیستم ایمنی محدودیت دما: اگر ظرف داخلی خالی باشد، دستگاه به طور اتوماتیک خاموش می شود.

. سیستم ایمنی فشار بیش از حد: اگر فشار داخل ظرف بیش از حد باشد، دستگاه به صورت اتوماتیک خاموش می شود.

معرفی دستگاه

۱. دسته درب

۲. درب

۳. سوپاپ اطمینان

۴. دریچه شناور

۵. حلقه فلزی برای دریچه شناور

۶. ظرف داخلی بدون پوشش نچسب

۷. پوشش داخلی

۸. دسته ای کناری

۹. پوشش خارجی

۱۰. کنترل پانل

۱۱. سیم دستگاه

۱۲. گیره ملاقه

۱۳. جمع کننده آب

۱۴. صفحه حرارتی

۱۵. صفحه - فیلتر

۱۶. واشر آب بند انعطاف پذیر

۱۷. حلقه فلزی داخلی

۱۸. لوله سوپاپ اطمینان

۱۹. سوراخ آب کش

۲۰. پیمانانه اندازه گیری

۲۱. ملاقه

۲۲. بخار ساز

اجزای کنترل پانل

۲۳. نشانگر زمان (زمان باقی مانده تا پایان پخت را نشان می دهد)

۲۴. دکمه افزایش زمان (<<) برای تنظیم زمان پخت و پز و شروع زمان تاخیری)

۲۵. دکمه انتخاب نوع غذا / ظرف

۲۶. دکمه انصراف

۲۷. دکمه کاهش مدت زمان (>>) برای تنظیم پخت و پز و شروع زمان تاخیری)

۲۸. دکمه زمان سنج (شروع زمان تعویق)

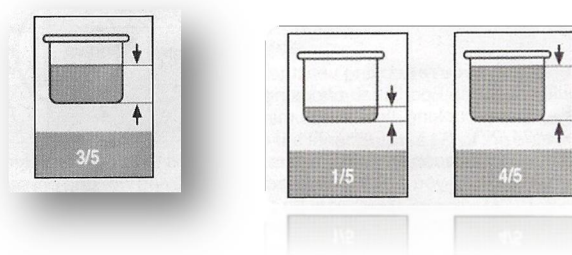
۲۹. دکمه ON / OFF (برای شروع و پایان عملیات)

قبل از استفاده

- بسته بندی (داخلی و خارجی) دستگاه را باز کنید.
- زودپز را روی سطح خشک قرار دهید.
- تمامی قطعاتی که ممکن است با غذا تماس داشته باشند از جمله ظرف داخلی (۶)، پیمانه (۲۰)، ملاقه (۲۱)، بخار ساز (۲۲) را در آب داغ و کف خیسانده و خشک کنید.
- قسمت خارج و داخل دستگاه از جمله درب دستگاه (۲) را با اسفنج خیس و سپس با یک پارچه خشک تمیز پاک کنید.
- هرگز دستگاه را درون آب یا هر مایع دیگری فرو نبرید.

روش استفاده از دستگاه

۱. درب دستگاه (۲) را در خلاف جهت عقربه های ساعت چرخانده و آن را باز کنید.
۲. ظرف داخلی (۶) را بیرون آورده و آن را با آب و مواد خوراکی پر کنید. توجه داشته باشید که ظرف نباید بیش از ۴.۵ و کمتر از ۱.۵ پر شود.

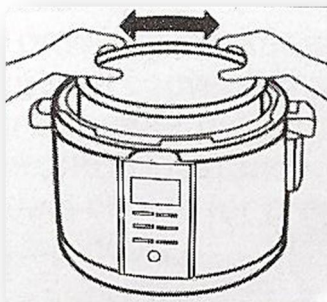


اگر مواد داخل ظرف به گونه ای باشند که افزایش حجم پیدا کنند، آن را بیش از ۳.۵ پر نکنید.

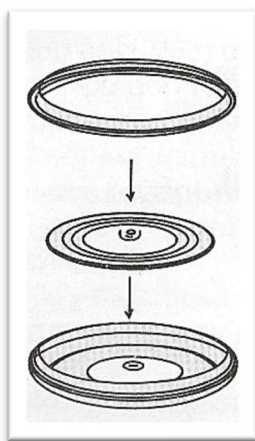
توجه: برای یکنواخت شدن غذای پخته شده لازم است که مواد به طور کامل داخل آب فرو روند.

۳. پوشش داخلی (۷) و صفحه حرارتی (۱۴) را با یک پارچه مرطوب تمیز کنید: از نبودن هر گونه مواد اضافی باقی مانده از پخت قبلی داخل ظرف داخلی یا روی صفحه حرارتی اطمینان حاصل کنید.

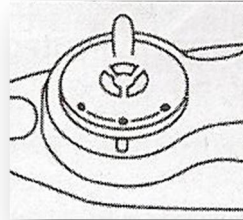
۴. پس از ریختن مواد داخل ظرف داخلی آن را داخل دستگاه برگردانده و به طور مناسب بر روی صفحه حرارتی قرار دهید.



۵. درب را ببندید: برای انجام این کار واشر آب بندی (۱۶) را روی صفحه - فیلتر قرار داده و سپس صفحه - فیلتر (۱۵) را به وسیله حلقه فلزی داخلی محکم کنید. از وجود واشر آب بند درون حلقه فلزی مطمئن شوید. سپس درب را در جهت عقربه های ساعت چرخانده به طوری که صدای محکم شدن آن شنیده شود.



۶. سوپاپ اطمینان را به حالتی که در شکل نشان داده شده است قرار دهید.



توجه: سوپاپ را می توان در دو حالت قرار داد: بسته (وسط) ، باز (چپ یا راست)

۷. دکمه ON را فشار داده - علامت " ۰۰ : ۰۰ " نمایان می شود. اکنون شما باید پارمترهای مورد نظر برای پخت غذا را روی صفحه نمایش (۱۰) تنظیم کنید.

دکمه انتخاب غذا را (۲۵) را با توجه به غذایی که داخل ظرف گذاشته اید فشار دهید تا زمانی که چراغ های نشان دهنده انتخاب غذا روشن شوند. برای مثال اگر شما می خواهید " لوبیا " بپزید دکمه " لوبیا " را روی سطح صفحه نمایش فشار دهید، زمان " ۰۰:۲۰ " ظاهر می شود که این بدان معنی است که پخت آن ۲۰ دقیقه زمان می برد اگر لازم شد، مدت زمان را می توانید با علائم (</>) (۲۴/۲۷) تغییر دهید.

اگر غذایی که در ظرف گذاشته اید در گروه غذایی موجود بر روی صفحه نمایش نمی باشد باید دکمه غذای مشابه را بزنید.

توجه: در نظر داشته باشید که زمان پخت غذا تقریبی است و شما می توانید آن را بسته به میل خود تغییر دهید.

حالت های پخت و پز (برنامه ریزی شده)

لیست دکمه ها	برنج	فرنی	گوشت	جوجه	سوپ	لوییا	زردپی	ماهی	گرم کردن برنج	گرم نگه داشتن
زمان پخت (دقیقه)	۹	۲۲	۱۸	۳۷	۲۵	۳۵	۴۰	۵	۲	۰-۲۴ ساعت

زمان پس از انتخاب غذا توسط شما فعال شده و شروع به کار می کند و این بدان معناست که بعد از به حد نصاب رسیدن فشار درون ظرف پخت غذا شروع می شود این زمان تا رسیدن به فشار شامل مدت زمان اصلی پخت غذا نمی باشد.

بعد از تنظیم زمان چند ثانیه صبر کنید تا دستگاه به کار افتد و کلید Power را فشار دهید. نمایشگر زمان و غذا شروع به چشمک زدن می کند.

تنظیم زمان (اگر می خواهید زمان پخت را به تعویق بیاورید، این قسمت را بخوانید)

اگر می خواهید زمان پخت و پز را به تعویق بیاورید، دکمه زمان سنج (۲۸) را یک بار فشار دهید تا زمان را مشاهده کنید. برای مثال اگر " ۴:۰۰ " را مشاهده کردید به این معنی است که دستگاه ۴ ساعت دیگر روشن و پخت از آن زمان شروع خواهد شد. به وسیله دکمه های " +/- " می توانید آن را تغییر دهید. تنظیم بر مبنای دقیقه است که با فشار مجدد دکمه فاصله زمانی به یک ساعت تغییر پیدا می کند. شما می توانید دستگاه را حداکثر برای ۲۴ ساعت تنظیم کنید.

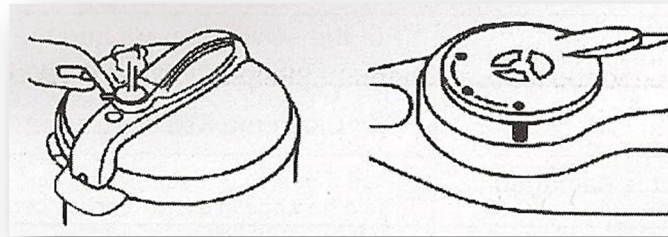
. فرایند پخت توسط فشار زمانی شروع می شود که فشار داخل ظرف را به اندازه کافی زیاد شده باشد. - صدای "بیپ" نشانگر این مطلب است.

. زمانی که فرایند تولید فشار به پایان رسید ۳ بار صدای "بیپ" را خواهید شنید. این امر نشان دهنده پایان پخت غذا و شروع گرم نگه داشتن آن است. - علایم گرم نگه داشتن به کار می افتند.

. برای لغو تنظیمات و حالت های ذکر شده دکمه لغو (انصراف) (۲۶) را فشار دهید.

. چراغ های نشان دهنده حالت گرم نگه داشتن غذا به معنی آماده بودن غذا است. غذا را مطابق دستورالعمل زیر بیرون بیاورید.

. سوپاپ اطمینان را در حالت خروج قرار دهید تا بخار آزاد شود.



توجه: به منظور جلوگیری از پاشیدن غذاهایی مانند فرنی، یا غذاهای آبکی، سوپاپ اطمینان را فوراً بعد از شنیدن ۳ صدای "بیپ" آزاد نکنید. بگذارید فشار زودپز به طور طبیعی پایین بیاید، در غیر این صورت ممکن است محتویات آن به بیرون پاشیده شده و باعث آسیب دیدگی شود.
. دوشاخه را از برق بکشید.

. دسته دستگاه را در جهت عقربه ساعت چرخانده و درب را باز کرده و غذا را بیرون آورید.

عملکرد بخارساز

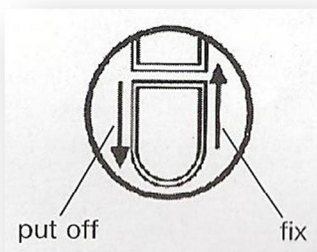
این دستگاه می تواند به عنوان بخارساز مورد استفاده قرار گیرد، بدین منظور از یک وسیله اضافی که با دستگاه خریداری کرده اید استفاده کنید. - بخار ساز (۲۲)

- ✚ . مقداری آب (۱.۲) به ظرف داخلی (۶) اضافه کنید. بخار ساز (۲۲) را با همراه با مواد درون آن داخل دستگاه قرار داده و درب آن را ببندید.
- ✚ . سوپاپ اطمینان (۳) را در حالت بسته (چپ یا راست) قرار دهید.
- ✚ . دستگاه را روشن کنید.

- ✚ . یکی از دکمه های انتخاب نوع غذا را با توجه به مواد خوراکی از منوی مربوطه انتخاب کنید. (۲۵)
- ✚ . زمان پخت به سلیقه شما بستگی دارد. - زمان را با توجه به نوع غذا انتخاب کنید و برای این منظور از دکمه های (>/<) استفاده کنید.
- ✚ . اگر می خواهید فرایند پخت را متوقف کنید دکمه لغو / گرم نگه داشتن غذا را فشار دهید.

تمیز کردن

- . قبل از تمیز کردن دستگاه دو شاخه را از پریز برق بکشید تا دمای داخل ظرف به حد عادی برسد.
- . ظرف داخلی (۶) را بیرون آورده و آن را با یک اسفنج و برس غیر فلزی پاک کرده و سپس با یک حوله تمیز خشک کنید.
- . سطح داخلی دستگاه را با یک پارچه نرم تمیز کنید.
- . پوشش خارجی دستگاه را با یک حوله نسبتاً مرطوب تمیز کنید. هرگز برای تمیز کردن دستگاه آن را در آب فرو نبرید و یا روی آن آب نپاشید.
- . جمع کننده آب (۱۳) را بیرون آورده و بایک حوله مرطوب تمیز کنید. آن را به صورتی که در تصویر زیر نشان داده شده است داخل دستگاه برگردانید



. فیلتر - دیسک (۱۵)، و اشتر آب بند (۱۶)، سوپاپ اطمینان (۳)، لوله سوپاپ اطمینان (۱۸) و دریچه شناور (۴) را با آب و صابون شسته و سپس با حوله تمیز کنید. بدین منظور درب دستگاه را واژگون کرده و فیلتر - دیسک را بیرون کشیده سپس و اشتر آب بند را جدا کنید. بعد از تمیز کاری قطعات را به جای خود باز گردانید.

توجه:

برای ایمنی هر چه بیشتر، همواره یادتان باشد، هنگامی که دستگاه روشن است نباید آب یا دیگر مایعات با آن مخصوصاً سیم دستگاه تماس داشته باشد.

به منظور پیشگیری از برق گرفتگی، آتش سوزی یا دیگر صدمات، از فرو بردن دستگاه داخل آب خودداری کنید.

هرگز دستگاه را داخل ظرف پر از آب نشویید.

عیب یابی

شماره	مشکل / عیب	علت	راه چاره
۱	مشکل بستن درب	واشر سر جای خود قرار نگرفته	واشر را سر جای خود قرار دهید
۲	مشکل باز کردن درب	فشار داخل خیلی زیاد است	اجازه دهید بخار از سوپاپ خارج شود دریچه را به راست یا چپ بچرخانید
۳	بخار از درب چکه می کند	واشر داخل درب قرار نگرفته است	واشر را داخل درب قرار دهید
		واشر تمیز نیست	واشر را تمیز کنید
		واشر آسیب دیده یا از شکل افتاده است	واشر را با یک واشر تازه عوض کنید
۴	چراغ های نماینگر روشن نیستند	درب سر جای خود قرار نمی گیرد	درب را سر جای خود میزان کنید
		دستگاه روشن نیست	سیم و پریز را چک کنید
۵	وجود مشکل های دیگر	مدار سنسور ار باز کنید	دستگاه را به مرکز تعمیر بفرستید
		اتصال سنسور	
		دمای زیاد	
		دکمه سیگنال را غیر فعال کنید	

مشخصات

ولتاژ اسمی: ۲۲۰ - ۲۴۰ V

توان: ۱۰۰۰W

ظرفیت: ۶L

ضخامت: ۲۲CM

فشار زمان کار: ۴۰ - ۷۰ kPa

حداکثر فشار: ۹۰kPa

تنظیم زمان: ۰ - ۲۴ ساعت